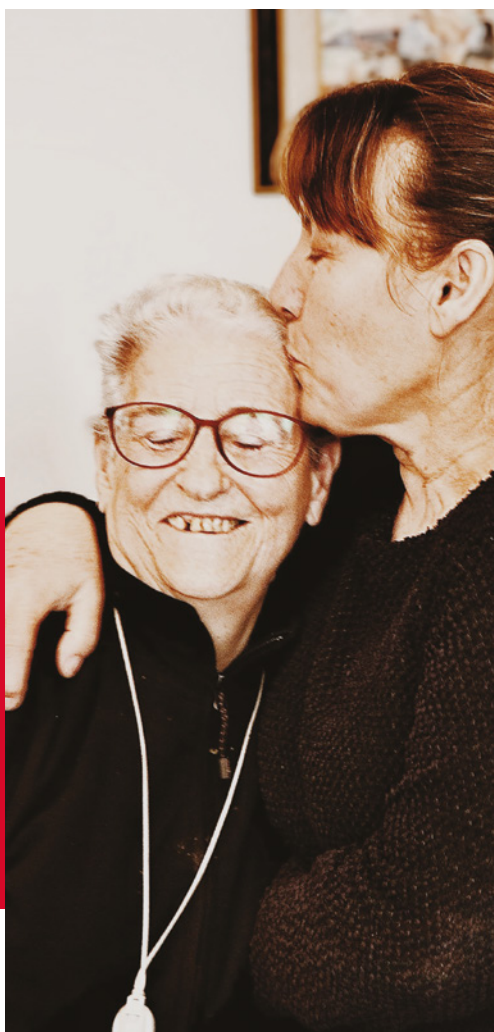




**Càritas**  
Diocesana de Barcelona



**ALLÀ ON ENS NECESSITEN**  
OBRIM CAMÍ A L'ESPERANÇA

**MEMÒRIA 2023:**  
LA SOSTENIBILITAT ENTESA  
COM A CONTRIBUCIÓ AL BÉ COMÚ

El 2023 ha estat un any molt especial, atès que la nostra entitat compleix 80 anys al servei de les persones més vulnerables.

Durant aquestes vuit dècades, hem ajudat molta gent amb històries úniques, en un context molt difícil i complex, però sempre des de la mirada centrada en la dignitat de la persona, la solidaritat i l'esperança, i gràcies al suport i la implicació de moltes persones: voluntàries i contractades, sòcies i donants, comunitats parroquials, entitats i empreses col·laboradores, administracions...

Solament junts i juntes podem arribar tan lluny i durant tant temps.

En aquest context de compromís amb la societat i la construcció d'un món millor on tothom tingui cabuda, presentem aquesta Memòria, que esdevé una imatge de l'acció de Càritas Diocesana de Barcelona durant l'any 2023.

Incorpora un informe de sostenibilitat que, aquest any, per primera vegada, inclou la contribució de Càritas Diocesana de Barcelona a l'Economia del bé comú.

L'Economia del bé comú es fonamenta en principis que busquen el benestar humà i ambiental, que prevalen per sobre del benefici econòmic. En aquesta Memòria, destacarem l'estreta relació de l'acció de Càritas amb aquests principis, perquè volem que cada decisió i acció que prenem estigui alineada amb el propòsit de promoure el bé comú a la nostra comunitat.

El nostre compromís amb l'Economia del bé comú no és tan sols una declaració d'intencions, sinó una guia que orienta cadascun dels nostres esforços. Estem fermament convençuts que, a través de pràctiques transparents, inclusives i sostenibles, podem contribuir significativament a la construcció d'un món més just i equitatiu per a tothom.

Us convidem a unir-vos a nosaltres en el viatge que hem recorregut el 2023. Seguim treballant junts, sumant per multiplicar, obrint camins d'esperança per a aquelles persones que més ho necessiten. Com veureu, les necessitats són moltes i augmenten les persones que ens demanen ajuda, mentre que els nostres recursos disponibles són limitats.

Per això necessitem comptar amb el màxim suport i la complicitat de tothom per acompanyar millor i arribar al màxim nombre de persones possible.

Gràcies per acompanyar-nos-hi!

**Eduard Sala.**  
**Director de Càritas Diocesana de Barcelona.**



# Índex

<b>1.</b>	<b>● Càritas Diocesana de Barcelona i l'Economia del bé comú</b>	<b>4</b>
<b>2.</b>	<b>● L'Informe del bé comú</b>	<b>6</b>
2.1	D'on venim	6
2.2	Què és l'Informe del bé comú	7
<b>3.</b>	<b>● Les persones que hem acompanyat des de Càritas Diocesana de Barcelona el 2023</b>	<b>10</b>
<b>4.</b>	<b>● Avaluació de la contribució al bé comú</b>	<b>17</b>
4.1.	Ètica i bon govern	17
4.2.	Impacte mediambiental	19
4.3.	Avaluació dels grups d'interès	23
<b>5.</b>	<b>● Matriu de puntuació final</b>	<b>30</b>
<b>6.</b>	<b>● Annexos</b>	<b>32</b>
6.1.	Annex grup d'interès: Proveïdors	32
6.2.	Annex grup d'interès: Finançadors	32
6.3.	Annex grup d'interès. Persones: personal voluntari i contractat	33
6.4.	Annex grup d'interès. Clients: persones ateses i societat en el seu conjunt	34
6.5.	Annex grup d'interès: Entorn social	35

# 1. Càritas Diocesana de Barcelona i l'Economia del bé comú

Càritas és l'entitat que porta a terme l'acció caritativa i social de l'Església catòlica i té com a referents la seva Doctrina social.

La preocupació de l'Església per temes socials té el seu origen ja a finals del segle I, amb els Pares de l'Església. Ells ja partien de la primacia del bé comú per sobre de l'interès individual<sup>1</sup>. Amb posterioritat, durant l'edat mitjana, ja es va forjant el valor teològic de la superioritat del bé comú per davant, per exemple, de la propietat privada. Finalment, la Doctrina social de l'Església que es conforma a partir de l'encíclica *Rerum novarum* mostra un conjunt de principis, que constitueixen “els veritables i propis punts de suport de l'ensenyament social catòlic: es tracta del principi de la dignitat de la persona humana, on qualsevol altre principi i contingut de la Doctrina social troba fonament, del bé comú, de la subsidiarietat i de la solidaritat.” En concret, pel que fa al principi del bé comú, el defineix com “el conjunt de condicions de la vida social que fan possible a les associacions i a cadascun dels seus membres l'assoliment més ple i més fàcil de la pròpia perfecció”. I afegeixen que “el bé comú no consisteix en la simple suma dels béns particulars de cada subjecte del cos social. Sent de tots i de cadascú, és i roman comú, perquè és indivisible i perquè només junts és possible assolir-lo, augmentar-lo i custodiar-lo, també de cara al futur (...) Una societat que, en tots els seus nivells, vol positivament estar al servei de l'ésser humà és aquella que es proposa com a meta prioritària el bé comú, com a bé de tots els homes i de tot l'home”<sup>2</sup>.

A més a més, la Doctrina social de l'Església estableix els principis de la participació i el destí universal dels béns. Aquest darrer, ens diu que Déu ha destinat la terra i tot el que conté per a l'ús de tots els homes i pobles. Aquest principi exigeix atendre amb especial sol·licitud les persones en situació de pobresa, i arriba a dir: “Quan donem als pobres les coses indispensables no els donem del que tenim sinó que els retornem el que és seu. Més que complir un acte de caritat, portem a terme un deure de justícia”<sup>3</sup>. És aquesta mirada cap a la justícia social la que ens porta a replantejar-nos el nostre model socioeconòmic i començar a parlar de l'Economia del bé comú.

Aquests principis tenen un significat moral perquè remeten als fonaments darrers de la vida social. Per a la seva plena comprensió, cal actuar en la direcció que assenyalen. Cal que la caritat no sigui només inspiradora de l'acció individual, sinó també com a força capaç de suscitar noves vies per afrontar els problemes del món d'avui i per renovar profundament des del seu interior les estructures, organitzacions socials i ordenaments jurídics. En aquesta perspectiva, la caritat es converteix en caritat social i política. Els principis exposats en el compendi de la Doctrina social de l'Església poden ser inspiradors d'un nou model econòmic.

**Memòria social i econòmica** + **Memòria de sostenibilitat** = **Memòria unificada institucional: contribució de Càritas Diocesana de Barcelona al bé comú.**

<sup>1</sup>“Així doncs, queda clar que tots hem d'estimar i admetre que és el mateix la utilitat dels individus que la comuna, i no hem de jutjar res útil sinó el que aprofita a tots. Com pot ser útil per a un sol allò que és inútil per a tots? No em sembla, certament, que allò que és beneficiós per a tothom pugui ser útil per a algú en particular. Doncs, si la llei de la natura és una per a tothom, i un és el bé comú, estem obligats, per la llei de la natura, a mirar per tothom. En conseqüència, no és propi de qui, d'acord amb la naturalesa, ha de mirar pels altres, els danyis en contra d'aquesta llei” (Sant Ambrosi).

<sup>2</sup>Compendi de la Doctrina social de l'Església, #164, 165 i 166.

<sup>3</sup>Compendi de la Doctrina social de l'Església, #184

Les encíclics dels darrers Papes ens reforcen l'orientació a aquests principis.

- L'encíclica **Caritas in Veritate** (Benet XVI) diu que “cada vegada més es va difonent la convicció segons la qual la **gestió de l'empresa** no pot tenir en compte únicament l'interès dels seus propietaris, **sinó també el de tots els altres subjectes que contribueixen a la vida de l'empresa**: treballadors, clients, proveïdors dels diversos elements de producció, la comunitat de referència”.
- L'encíclica **Fratelli Tutti** (Papa Francesc) parla que la “**millor política**” és aquella que **no està subjecta** als interessos de les **finances**, **sinó al servei del bé comú**, capaç de posar al centre la dignitat de cada ésser humà i assegurar el treball a tothom, perquè cadascú pugui desenvolupar les seves pròpies capacitats.
- L'encíclica **Laudato Si'** (Papa Francesc) parla de la necessitat de **canviar urgentment el sistema social, econòmic i polític en què es desenvolupa el món**.

En aquest sentit, l'Economia del bé comú (EBC) és un model socioeconòmic que té com a finalitat principal assolir el bé comú, és a dir, una bona vida per a tothom en un planeta sa. L'EBC, promoguda per l'escriptor austríac Christian Felber, pretén reorientar el model econòmic actual, basat en la maximització del benefici individual, i enfocar-lo al servei del bé comú.

La possessió de béns i diners ha esdevingut un objectiu en si mateix. Mesurem el nivell de les persones per la seva riquesa, el de les empreses pel seu balanç econòmic i el dels països pel seu producte interior brut. A més, el nostre sistema econòmic actual afavoreix l'acumulació de capital. La regla bàsica és la competició, que genera guanyadors i perdedors.

És aquí on cal fer el canvi, en els valors que guien les decisions, per establir com a principis bàsics la col·laboració i el benefici mutu. L'Economia del bé comú té com a referents quatre valors universals: la dignitat humana, la solidaritat i justícia social, la sostenibilitat, i la participació i transparència democràtica. Cal que els diners deixin de ser una finalitat en si mateixos per passar a ser un mitjà, de manera que l'economia serveixi al bé comú, posant les persones al centre, i que l'acumulació de diners i de capital ja no sigui el motor del sistema.

El propòsit de les organitzacions és satisfer les necessitats humanes i el seu èxit es mesura per la seva contribució al bé comú. Una proposta de model econòmic perquè l'economia funcioni amb els principals valors humans és sens dubte propera als principis de la Doctrina social de l'Església i de les encíclics que guien l'acció de Càritas. És per això que enguany hem incorporat a la nostra memòria el càlcul de la contribució al bé comú.

---

**“La contribució al bé comú ens permet presentar en una única Memòria la memòria social i la memòria de sostenibilitat.”**

---



## 2. L'Informe del bé comú

A principis dels anys 2000 Càritas Diocesana de Barcelona va començar a utilitzar el terme **responsabilitat social corporativa (RSC)** a l'hora de dirigir-nos a les empreses a través del programa d'Empreses amb Cor.

### 2.1 D'on venim

També en aquells moments començava a aparèixer el terme sostenibilitat, que ha agafat força aquests últims anys, sobretot, arran de la crisi mediambiental. Per a Càritas, aquest terme es defineix com la capacitat de satisfer les necessitats actuals de la nostra societat sense comprometre les generacions futures, intentant recuperar l'equilibri entre el creixement econòmic, la cura del medi ambient i el benestar social.

Durant la primera dècada del segle XXI vam crear un producte de sensibilització dirigit als alumnes de les universitats anomenat Taules rodones de bones pràctiques en RSC on tres Empreses amb Cor explicaven les seves bones pràctiques en responsabilitat social a través del programa Universitats amb Cor.

Finalment, l'any 2020 vam decidir elaborar un informe de sostenibilitat amb l'objectiu de poder explicar a la societat que som una entitat responsable en la defensa dels drets humans i amb la resta de vectors de la RSC: bon govern, ètica, medi ambient i persones. Per tant, l'any 2021 i 2022 vam elaborar una memòria a partir dels indicadors GRI i l'any 2023 hem decidit basar-nos en el mètode de l'Economia del bé comú.

### UN MODEL ALINEAT AMB ELS OBJECTIUS DE DESENVOLUPAMENT SOSTENIBLE (ODS)

VALORS			DIGNITAT HUMANA	SOLIDARITAT I JUSTÍCIA	SOSTENIBILITAT MEDIAMBIENTAL	TRANSPARÈNCIA I PARTICIPACIÓ DEMOCRÀTICA
GRUPS D'INTERÈS						
<b>A. PROVEÏDORS</b>			A1. Dignitat humana en la cadena de subministrament. 1 2 3 4 5 6 8 10 12	A2. Justícia i solidaritat en la cadena de subministrament. 1 2 3 4 10 12	A3. Sostenibilitat mediambiental en la cadena de subministrament. 6 7 12 13 14 15	A4. Transparència i participació democràtica en la cadena de subministrament. 10
<b>B. PROPIETARIS I PROVEÏDORS FINANCERS</b>			B1. Actitud ètica en la gestió de recursos financers. 8	B2. Actitud solidària en la gestió de recursos financers. 1 8	B3. Inversions financeres sostenibles i ús dels recursos financers. 3 6 7 8 9 11 13 14 15	B4. Propietat i participació democràtica. 10 16
<b>C. PERSONES OCUPADES</b>			C1. Dignitat humana en el lloc de treball. 3 4 5 8 9 10	C2. Formalitat dels contractes de treball. 1 3 5 8	C3. Promoció de la responsabilitat mediambiental dels treballadors. 3 7 12 13 14 15	C4. Transparència i participació democràtica interna. 10
<b>D. CLIENTS I ALTRES ORGANITZACIONS</b>			D1. Actitud ètica amb els clients. 10 12	D2. Cooperació i solidaritat amb altres empreses. 9 17	D3. Impacte ambiental de l'ús i de la gestió de residus dels productes i serveis. 6 7 12 13 14 15	D4. Participació dels clients i transparència del producte. 12
<b>E. ENTORN SOCIAL</b>			E1. Propòsit i impacte dels productes i serveis. 3 10 12	E2. Contribució a la comunitat. 8 9 10 11 16 17	E3. Reducció de l'impacte mediambiental. 3 6 7 12 13 14 15 17	E4. Transparència i participació democràtica de l'entorn social. 10 16 17



## 2.2 Què és l'Informe del bé comú

---

L'Economia del bé comú busca que totes les entitats (empreses, entitats no lucratives, municipis, escoles, etc.) contribueixin al bé comú amb la seva activitat. El model d'economia que persegueix involucra tots els agents:

- Entitats, que fan l'Informe del bé comú.
- Consumidors, que poden accedir a la informació de les entitats i prendre decisions de compra responsables.
- Governos, que donen incentius a les entitats per ajudar en la seva competitivitat enfront d'altres que externalitzen costos socials i/o ambientals.



Per avaluar i calcular la contribució al bé comú, ofereix la seva eina principal, l'Informe del bé comú. El resultat de l'avaluació té la seva expressió en la matriu del bé comú, una taula que relaciona els quatre valors bàsics amb els cinc grups d'interès, avaluant així les relacions econòmiques basada en valors.

Del creuament entre els quatre valors bàsics i els cinc grups d'interès, en surten vint temes a avaluar. La matriu s'acompanya de l'Informe, que justifica i documenta la puntuació i que pot ser verificat per una auditoria externa.

L'Informe del bé comú, com a modalitat d'informe no financer, està alineat amb els principals referents, com són els estàndards GRI (Global Reporting Initiative) i els ODS (Objectius de Desenvolupament Sostenible), és a dir, d'una banda podem ubicar l'acompliment GRI en la realització de l'informe, i, de l'altra, podem saber quins ODS<sup>4</sup> afavorim en cada casella d'avaluació. És important que els diferents sistemes d'avaluació tendixin a confluïr.

---

<sup>4</sup>La contribució de l'acció de Càritas als ODS va ser objecte d'un estudi d'impacte en el qual es va avaluar també la contribució de les Entitats amb Cor: 2021-10-06-Material ODS Càritas amb dinàmiques incorporades.pdf

## MATRIU DEL BÉ COMÚ I GRI

VALORS GRUPS D'INTERÈS	DIGNITAT HUMANA	SOLIDARITAT I JUSTÍCIA	SOSTENIBILITAT MEDIAMBIENTAL	TRANSPARÈNCIA I PARTICIPACIÓ DEMOCRÀTICA
<b>A. PROVEÏDORS</b>	A1. Dignitat humana en la cadena de subministrament.	A2. Justícia i solidaritat en la cadena de subministrament.	A3. Sostenibilitat mediambiental en la cadena de subministrament.	A4. Transparència i participació democràtica en la cadena de subministrament.
<b>GRI</b>	GRI: 408 (Treball infantil) 409 (Treball forçat)	GRI: 204 (Pràct. de compra) 407 (Llibertat associació)	GRI: 308 (Avaluació ambiental del proveïdor)	GRI: 204 (Pràct. d'adquisició. Enfocament de gestió)
<b>B. PROPIETARIS I PROVEÏDORS FINANCERS</b>	B1. Actitud ètica en la gestió de recursos financers.	B2. Actitud solidària en la gestió de recursos financers.	B3. Inversions financeres sostenibles i ús dels recursos financers.	B4. Propietat i participació democràtica.
<b>GRI</b>	GRI: 202 (Presència al mercat)			
<b>C. PERSONES OCUPADES</b>	C1. Dignitat humana en el lloc de treball.	C2. Formalitat dels contractes de treball.	C3. Promoció de la responsabilitat mediambiental dels treballadors.	C4. Transparència i participació democràtica interna.
<b>GRI</b>	GRI: 403 (Salut i seguretat) 404 (Form. i ed.) 405 (Divers. i igualtat op.) 406 (No discriminació)	GRI: 401 (Ocupació) 407 (Llibertat assoc. i negociació)		GRI: 402 (Relacions empresa treballadors)
<b>D. CLIENTS I ALTRES ORGANITZACIONS</b>	D1. Actitud ètica amb els clients.	D2. Cooperació i solidaritat amb altres empreses.	D3. Impacte ambiental de l'ús i de la gestió de residus dels productes i serveis.	D4. Participació dels clients i transparència del producte.
<b>GRI</b>	GRI: 102 (Divulg. grals), 417 (Mkt i etiquetat) 418 (Privacitat del client)	GRI: 206 (Comportament anticompetitiu)	GRI: 102 (Infor. gral.), 307 (Compl. ambiental)	GRI: 102 (Governança) 417 (Mkt i etiquetat)
<b>E. ENTORN SOCIAL</b>	E1. Propòsit i impacte dels productes i serveis.	E2. Contribució a la comunitat.	E3. Reducció de l'impacte mediambiental.	E4. Transparència i participació democràtica de l'entorn social.
<b>GRI</b>	GRI: 413 (Comunitats locals)	GRI: 413 (Comunitats locals)	GRI: 301 (Materials), 303 (Aigua), 305 (Emissions) 306 (Residus)	GRI: 102 (Info. gral.), 419 (Compliment socioeconòmic)

També compleix els nous requeriments de divulgació ESG (Environmental, Social and Governance) per a empreses European Sustainability Reporting Standards (ESRS), d'acord amb la darrera Corporate Sustainability Reporting Directive (CSRD). Amb això sabem que la seva metodologia està integrada en els requeriments vigents.

Ara bé, aquesta metodologia té especificitats que proporcionen aportacions addicionals. Es fan preguntes valoratives i es demanen evidències i indicadors per a cada aspecte. Amb la informació aportada es realitza l'avaluació, que té 5 nivells, que van des d'un punt de partida fins al nivell exemplar.



Es tracta d'un model d'avaluació rigorós, ja que el fet de complir la llei es considera el punt de partida, nivell que encara no puntua. El que es considera "aprovat" de 5 punts suposa una actuació ja experimentada.

Aquesta metodologia d'avaluació aporta els següents principals beneficis:

- Permet realitzar una reflexió acurada de l'impacte de l'acció de l'entitat, assolint una puntuació final.
- Avaluació transparent de la gestió de l'entitat.
- El grau d'exigència deriva en la definició d'accions de millora concretes aplicables per tal de poder auditar la situació final que assolim.

L'Economia del bé comú ofereix una metodologia universal. El seu manual distingeix, d'una banda, les entitats amb activitat econòmica i de l'altra, els municipis. Pel que fa a les entitats amb activitat econòmica, es realitza una adaptació al context de les entitats no lucratives.

Aquesta adaptació ens fa considerar els grups d'interès de la següent forma:

GRUPS D'INTERÈS	CORRESPONDÈNCIA AMB ELS GRUPS D'INTERÈS
<b>A. PROVEÏDORS</b>	Proveïdors de béns i serveis
<b>B. PROPIETARIS I PROVEÏDORS FINANCERS</b>	Socis i donants Entitats Bancàries
<b>C. PERSONES OCUPADES</b>	Persones Contractades Persones Voluntàries
<b>D. CLIENTS I ALTRES</b>	Participants/Persones ateses Socis i donants per la comunicació
<b>E. ENTORN SOCIAL</b>	Societat en general, entorn ecològic altres grups d'interès

Un segon nivell d'adaptació té lloc en avaluar les diferents caselles; per interpretar el manual hem comptat amb l'ajuda del consultor que ha realitzat l'Informe del bé comú per a Càritas Colònia<sup>5</sup>.



<sup>5</sup>Informe del bé comú a Càritas Colònia: <https://germany.ecogood.org/tools/gemeinwohl-berichte/>

# 3. Les persones que hem acompanyat des de Càritas Diocesana de Barcelona el 2023

## Càritas Diocesana

Càritas és l'organització de l'Església catòlica que en desplega l'acció social i caritativa. Ens fem presents a tota la diòcesi de Barcelona. Estem arrelats en la missió d'acompanyar els més vulnerables, adaptant-nos a les necessitats canviants del moment.

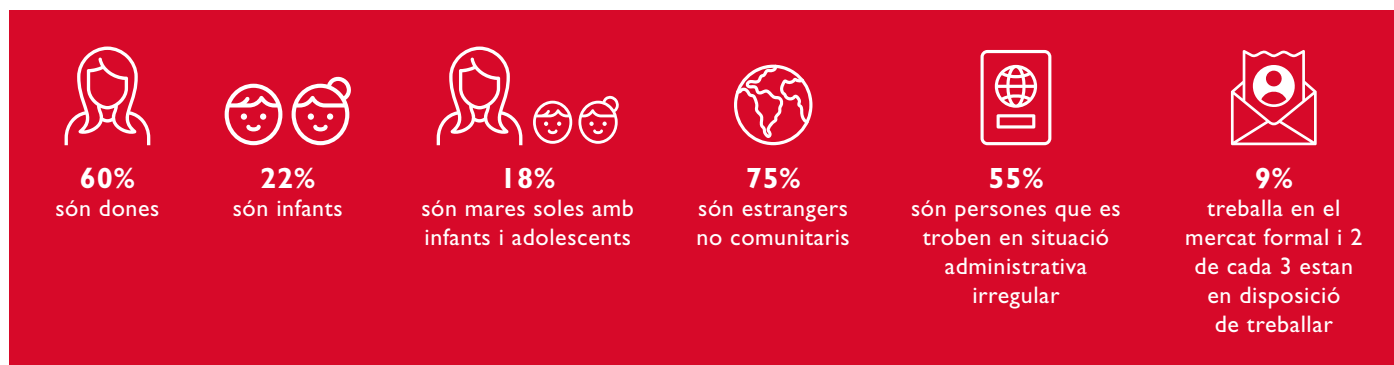
## Càritas parroquials i arxiprestals

Càritas és a tots els indrets del territori gràcies a les parròquies, allí on l'Església es fa més propera a les persones. Les parròquies i els arxiprestats suposen el primer contacte de molta gent amb nosaltres i són essencials en la nostra acció.

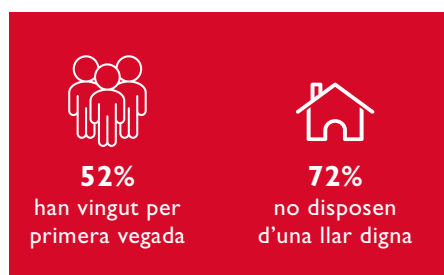
Aquest 2023, hem continuat treballant per aprofundir les sinergies entre la Càritas Diocesana i les 167 Càritas parroquials i arxiprestals, que ens ajuden a constuir una acció coordinada. Un exemple d'això és el camí iniciat en la recollida d'informació amb l'objectiu de crear una base de dades conjunta.

El 2023 des de Càritas Diocesana de Barcelona hem acompanyat **20.379** llars, on viuen **44.526** persones. A més a més, hem recollit la informació de les Càrites parroquials i arxiprestals, que han atès a **23.378** llars, on hi viuen **56.322** persones<sup>6</sup>.

## De les persones ateses:



## De les llars:



<sup>6</sup>Són les llars ateses per les Càrites parroquials i arxiprestals no registrades a la base de dades

# Càritas Diocesana de Barcelona treballa en tres eixos missionals i estratègics: l'acollida i acompanyament, la sensibilització i la denúncia.

## Acollida i acompanyament

L'**acollida** és la raó de ser de Càritas, el tret distintiu de l'entitat i l'eix central de la nostra actuació. **Acollim, escoltem i acompanyem** totes les persones independentment de la seva procedència, ètnia, religió o ideologia política.

El primer pas quan una persona demana ajuda en un dels nostres centres és l'acollida. En aquesta acollida tècnica, una treballadora social valora les necessitats que té la persona atesa i li ofereix un itinerari integral segons la seva situació.

Aquest acompanyament integral es pot donar en vuit àmbits d'actuació o programes: Acollida i acompanyament, que és transversal ja que la persona atesa estarà acompanyada en tot el procés per un treballador social de Càritas Diocesana de Barcelona; Famílies i infància; Sense llar i habitatge; Formació i inserció sociolaboral; Migració i codesenvolupament; Gent gran; Ajuda a les necessitats bàsiques i Assessoria jurídica social i drets. Els programes s'articulen a través de serveis, que són agrupacions de projectes segons l'enfocament de l'atenció que s'hi dona.



Acull, escolta, orienta i acompanya les persones. És el cor de Càritas, des del qual s'inicia un camí compartit d'acompanyament.



Atén les situacions de les famílies i dels infants de manera integral, amb una mirada transversal des dels drets humans i sempre des d'una dimensió comunitària, considerant imprescindible la participació de tota la família en el seu procés. També es fa càrrec de situacions de violència de gènere.



Ofereix itineraris personalitzats per ajudar a millorar les possibilitats de reincorporació al mercat laboral, des de la defensa del treball decent.



Lluita contra l'exclusió residencial i defensa el dret a l'habitatge, oferint places en habitatges compartits o unifamiliars o fent mediació amb les entitats financeres o els propietaris dels immobles.



Vol millorar les condicions de vida de les persones, atenent les seves necessitats bàsiques i urgents, com ara l'alimentació el pagament dels subministraments bàsics o els lloguers. També dona suport a projectes parroquials de distribució d'aliments i roba.



Disposa de diferents projectes per atendre les persones en mobilitat forçosa. Es fa assessorament jurídic especial en l'àmbit d'estrangeria.



Amb l'objectiu de tenir cura de les persones més grans en situació de vulnerabilitat, combat la solitud no volguda que sovint comporta la conjunció dels fenòmens de l'envelliment i les situacions d'exclusió social.

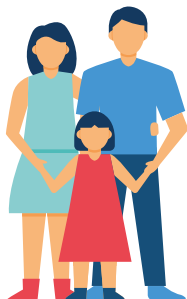


Treballem sobre la base del dret preventiu per tal d'avançar-nos als possibles problemes i així minimitzar el dany i poder crear condicions favorables de defensa. Acompanyem les persones en l'accés als drets més bàsics, prestacions socials i les assessorem jurídicament.

PROGRAMA	PERSONES ATESES	PROJECTES
Acollida i acompanyament	26.035	136
Ajuda a les necessitats bàsiques	11.811	139
Família i infància	2.582	58
Gent gran	847	54
Formació i inserció sociolaboral	6.795	79
Sensellar i habitatge	3.506	47
Migració i codesenvolupament	1.144	14
Assessoria jurídica social i drets	551	12

La creixent desigualtat en la nostra societat fa cada cop més difícil l'acompanyament que oferim per tal que totes les persones puguin viure dignament. Som testimonis de persones que dia a dia intenten sortir-se'n i necessiten la nostra ajuda. Però la nostra tasca no és suficient i la precarietat i les dificultats es converteixen en norma. La justícia social és l'únic camí: aconseguir que es garanteixin els drets humans de totes les persones. Per això, aquest és l'esperit que mou la nostra acció allà on Càritas és present. El 2023 n'és la mostra i malgrat tots els obstacles, seguim obrint camins d'esperança.

A continuació, es presenten les dades més rellevants en relació amb l'impacte de l'acció social de Càritas Diocesana de Barcelona durant aquest any 2023:



Hem alleugerit la càrrega econòmica de **4.420** persones amb ajudes econòmiques per valor de 2 milions d'euros

Des de Càritas veiem una administració molt burocratitzada i poc àgil; sovint demana documents que ja posseeix, imposa la cita prèvia, prioritza l'accés digital a tràmits o bé sol·licita emplenar i duplicar molts formularis. Aquesta administració absent i llunyana acaba exclouent determinats perfils de la població, sobretot la gent gran, persones en situació administrativa irregular i persones sense les habilitats digitals necessàries, de gaudir dels seus drets, per la manca d'una finestra presencial oberta a tothom. Per tot això, seguim responsabilitzant-nos i donant resposta a l'absència d'ajudes i polítiques públiques de suport a les llars en situació d'exclusió social.



Hem acollit a **14.984** persones provinents de països en conflicte

Migrar vol dir buscar un lloc més segur. La inestabilitat política, els conflictes armats, la falta de feina i aliment o el canvi climàtic són els motius principals que, avui i sempre, han provocat la mobilitat humana. A Càritas som testimonis de com a persones que han viscut un procés migratori se'ls neguen els drets humans més bàsics.



S'ha evitat que **3.696** persones es quedin al carrer amb ajuts econòmics, assessoria jurídica, pisos i centres residencials

L'any 2023 ha constatat una realitat persistent: el dret a un habitatge digne no està garantit. Cada vegada el cost de la vida és més elevat i els preus dels lloguers són abusius. Aconseguir accedir a un habitatge és un periple sobretot per als col·lectius més vulnerables: dones amb fills i joves. A més, les dificultats per trobar habitacions de relloguer –on viuen la majoria de les persones acompanyades per Càritas– van sovint acompanyades de més precarietat en les condicions dels habitatges i de limitacions en l'ús dels espais compartits, com la cuina o la cambra de bany. La resposta de les administracions és insuficient, tant per accedir a un habitatge com també per mantenir-lo. Les situacions d'emergència davant la pèrdua de l'habitatge no reben resposta adequada, fet que empeny les famílies a trucar a la porta de Càritas.



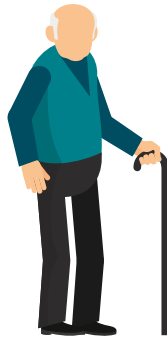
5.636 persones han triat què menjar i on comprar gràcies a les targetes moneder

Càritas treballa per assolir que totes les persones puguin cobrir les seves necessitats més bàsiques. Siguin qui siguin i vinguin d'on vinguin. Això passa per transformar l'accés digne a l'alimentació, al vestir i a una llar. Pel que fa a l'accés digne a l'alimentació, apostem per allunyar-nos de la dinàmica de comprar aliments per donar-los.



1.620 persones s'han format per tenir més oportunitats laborals i 1.385 han trobat feina

Tota forma d'intolerància ens allunya de la convivència i la cohesió social. Som testimonis de l'estigmatització i el racisme contra les persones amb menys recursos i percebudes com a estrangeres. Per això, treballem perquè se'ls tracti amb dignitat i justícia a tots els nivells, per part de les administracions, de les empreses i de tota la ciutadania. Des de Càritas hi som per transformar les traves i els impediments que dificulten l'accés al mercat de treball i la formació.



Hem acompanyat 847 persones grans per alleugerir la soledat

Una altra forma de discriminació és l'edatisme contra les persones grans, que cada vegada és més corrent. Aquest té conseqüències en l'autonomia i la independència de la persona. Per revertir-lo, calen polítiques intergeneracionals. Des de Càritas hi contribuïm propiciant trobades de joves amb aquest col·lectiu.



S'han tramitat 822 processos de regularització

La falta de vies legals i segures per arribar aquí, porta les persones a la irregularitat administrativa i a ser invisibles davant la societat. Obtenir el permís de residència i treball és un procés llarg, fruit de la normativa d'estrangeria i la dilació en els terminis per part de l'administració.



Hem assessorat legalment **1.899** persones per fer valer els seus drets de ciutadania

Els Serveis Socials tenen per objectiu fer efectiva la justícia social i promoure el benestar, garantint l'accés universal a tota la població. Tothom que resideix a casa nostra té dret als serveis i prestacions socials bàsiques. Des de Càritas veiem com la universalitat dels serveis socials no sempre s'aplica. En situacions on no es disposa de padró o d'autorització de residència, sovint s'acaba negant l'atenció en alguns municipis, i es deixen sense resposta situacions d'extrema vulnerabilitat i es vulnera la llei.



Hem vetllat pels drets de **12.265** infants i adolescents

Posem especial atenció i cura en els infants i les seves famílies, perquè puguin desenvolupar-se i créixer en igualtat d'oportunitats, i fer prevaler, així, el seu interès i necessitats. Vetllar per infàncies dignes ens permet pensar en clau de possibilitat per trencar amb la transmissió intergeneracional de la pobresa i les desigualtats.



Més de **5.000** persones han ampliat la seva xarxa social i creat vincles amb la comunitat

Des dels Espais Polivalents i altres projectes d'atenció comunitària hem seguit treballant tots aquells elements que falten quan es viu en una habitació rellogada, creant així vincles amb la comunitat i proporcionant l'accés a serveis bàsics com dutxes i rentadores.



## Sensibilització

Davant les necessitats d'algú que s'acosta a demanar ajuda, ens sentim cridats a atendre i alleugerir el seu patiment. El camí dels últims ens porta a commoure'ns i remoure'ns per les situacions de vulnerabilitat i d'exclusió. Després d'acompanyar i respondre a les necessitats, no restem impassibles davant les causes de les situacions d'injustícia. Això ens empeny a mirar les persones com a subjectes de drets i passar a l'acció per defensar els drets vulnerats i iniciar processos de sensibilització i denúncia.

L'acció de Càritas va més enllà de l'acció social que es realitza amb les persones en situació de vulnerabilitat, ja que busca incidir en les causes i implicar-hi la societat en general: és per això que portem a terme accions de sensibilització. Sensibilitzar significa sentir, veure, escoltar, deixar-se afectar per la realitat, el dolor i el patiment de l'altre. La sensibilització convida a la implicació, a la presa de consciència, al posicionament, al compromís, a la transformació personal.

A través de les accions que Càritas realitza es vol donar a conèixer l'acció de la institució per facilitar que altres es puguin apropar a la realitat de pobresa que viuen moltes persones i, en conseqüència, implicar-se en la millora de la seva qualitat de vida.

Ahora, gràcies a les campanyes de sensibilització, s'impulsa la participació i el compromís solidari de la comunitat cristiana i la societat civil i es té una presència permanent en els diferents mitjans de comunicació i a les xarxes socials.

En aquest sentit, durant l'any 2023 s'han realitzat un total de 249 xerrades d'Educació en Valors, que han arribat a un total de 7.154 alumnes, i també s'han realitzat un total de 21 xerrades a Universitats amb Cor.

Dins d'aquest eix missional es troba l'**Observatori de la Realitat Social**<sup>7</sup> de Càritas Diocesana de Barcelona, que aporta anàlisis construïdes des de l'experiència de professionals de l'acció social i de la investigació, voluntaris i voluntàries, comunitats parroquials i projectes socials. L'Observatori estudia i analitza la realitat social a la diòcesi de Barcelona, així com la realitat social de les persones a les quals atenem, per tal de posar llum i conèixer la realitat que ens envolta, identificant les problemàtiques socials existents i les seves característiques.

Durant aquest any, l'Observatori de la Realitat Social ha elaborat i publicat dos informes: el primer fa referència a l'*Estudi sobre la implementació de targetes moneder a la Fundació La Vinya*<sup>8</sup>, que posa la mirada en la vulneració del dret a l'alimentació i les situacions de precarietat alimentària a la ciutat de l'Hospitalet de Llobregat. Aquest informe ofereix una radiografia de com ha canviat la vida de les persones en rebre targetes moneder i la seva relació amb l'alimentació; en segon lloc, l'informe *Una ajuda que no arriba. Limitacions i reptes en el sistema de garantia d'ingressos mínims*, estudi que analitza els factors que dificulten l'accés a les prestacions d'ingressos mínims<sup>9</sup> i quines són les conseqüències en el dia a dia de les persones sol·licitants, per tal d'elaborar propostes de millora. Mitjançant un diagnòstic compartit entre persones ateses per Càritas que en són beneficiàries, professionals que les acompanyen i experts acadèmics i polítics.



<sup>7</sup>[Observatori de la Realitat Social | Càritas Barcelona](#)

<sup>8</sup>[Vetllant pel dret a l'alimentació | Càritas Barcelona](#)

<sup>9</sup>[Una ajuda que no arriba | Càritas Barcelona](#)

## Denúncia

Més enllà de l'acció social i de la tasca de sensibilització, el tercer eix missional de Càritas esdevé la denúncia. Una de les prioritats és analitzar les causes de la pobresa i per què les persones que atenem pateixen situacions d'exclusió social. És per això que Càritas dona a conèixer tota la seva acció a partir de l'anàlisi de dades de les persones a les quals atén. Un cop analitzades les dades, es contextualitzen per tal de dotar de sentit el relat sobre el patiment de les persones.

La nostra manera de fer denúncia és fer-ho, en la mesura del possible, mitjançant la proposta: accions testimonials, significatives i transformadores. I és que a Càritas Barcelona **la denúncia és profètica, assenyalava camins d'alliberament i processos de justícia**. Volem una denúncia que anunciï.

**La sensibilització i la denúncia beuen de l'acció: sense acció social no hi ha denúncia profètica, i de la mateixa manera, l'anàlisi social, la sensibilització i la denúncia ens ajuden a millorar la nostra acció.**

El 2023 ha estat un any electoral i des de Càritas també hem volgut dir-hi la nostra. Durant les eleccions municipals, vam iniciar una acció participativa i de reflexió a través d'espais de trobada amb les persones que participen en els Polivalents de Càritas a Barcelona, Badalona, Santa Coloma de Gramenet i l'Hospitalet. Aquesta iniciativa neix de la voluntat d'incorporar les mirades dels qui viuen i pateixen les situacions d'exclusió, perquè la seva condició els permet ser més conscients d'aquesta situació i des d'on cal transformar-la. A més, hem estat presents en la tramitació parlamentària de diverses iniciatives legislatives destinades als últims de la societat<sup>10</sup>.

**Els recursos de Càritas Diocesana de Barcelona, i de la mateixa manera, l'anàlisi social, la sensibilització i la denúncia ens ajuden a millorar la nostra acció.**

## Recursos

Aquests tres eixos missionals conformen l'acció de Càritas Diocesana de Barcelona, i han estat possibles gràcies als següents recursos:

En primer lloc, comptem amb 2.856 persones voluntàries i 190 persones contractades. Del total de persones voluntàries, el 67% són dones i el 33% són homes. El 10% del total de persones voluntàries són persones de menys de 30 anys, el 13,7% són persones d'entre 30 i 50 anys, el 24,1% són persones d'entre 51 i 65 anys i el 52% són persones de més de 65 anys, sent el grup més representatiu. Del total de persones contractades, el 80% són dones i el 20% són homes. El 3,2% de persones contractades són persones de menys de 30 anys, el 59,5% són persones d'entre 30 i 50 anys, el 36,8% són persones d'entre 51 i 65 anys i el 0,5% són persones de més de 65 anys.

Ahora, comptem també amb un total de 192 persones que treballen als nostres projectes des d'entitats externes. Les fundacions Foment de l'Habitatge Social (FHS), Formació i Treball (FIT) i Centre Català de Solidaritat (CECAS) complementen la nostra acció social.

En segon lloc, comptem amb un total de 8.996 socis i donants i un total de 560 Entitats amb Cor. A continuació, es detalla la informació econòmica d'aquest any 2023:

INFORMACIÓ ECONÒMICA (milers d'€)	
<b>RECURSOS</b>	<b>2023</b>
<b>FONTS PRIVADES</b>	<b>17.825</b>
Socis i donants (persones físiques)	5.212
Campanyes	1.680
Aplicació de donatius i herències	6.515
Entitats amb Cor (institucions privades)	2.892
Prestacions de serveis i altres	1.385
Aportacions de les persones ateses	141
<b>SUBVENCIONS PÚBLIQUES</b>	<b>5.518</b>
Generalitat de Catalunya	1.925
Aportacions d'IRPF aplicades a acció social	1.011
Ajuntaments i Diputació	2.461
Fons Europeus	121
<b>TOTAL RECURSOS GESTIONATS</b>	<b>23.343</b>
<b>APLICACIÓ DELS RECURSOS</b>	<b>2023</b>
Atenció social	18.524
Dinamització i acompanyament del voluntariat	582
Incidència i sensibilització	963
Administració i captació	2.849
<b>TOTAL APLICACIONS</b>	<b>22.918</b>
<b>RESULTAT*</b>	<b>425</b>

\* Els comptes estan auditats per GM i estan disponibles a la nostra pàgina web

<sup>10</sup>ANÀLISI SOCIAL I INCIDÈNCIA - propostes polítiques 2023 CDB.pdf - Todos los documentos (sharepoint.com)



## 4. Avaluació de la contribució al bé comú

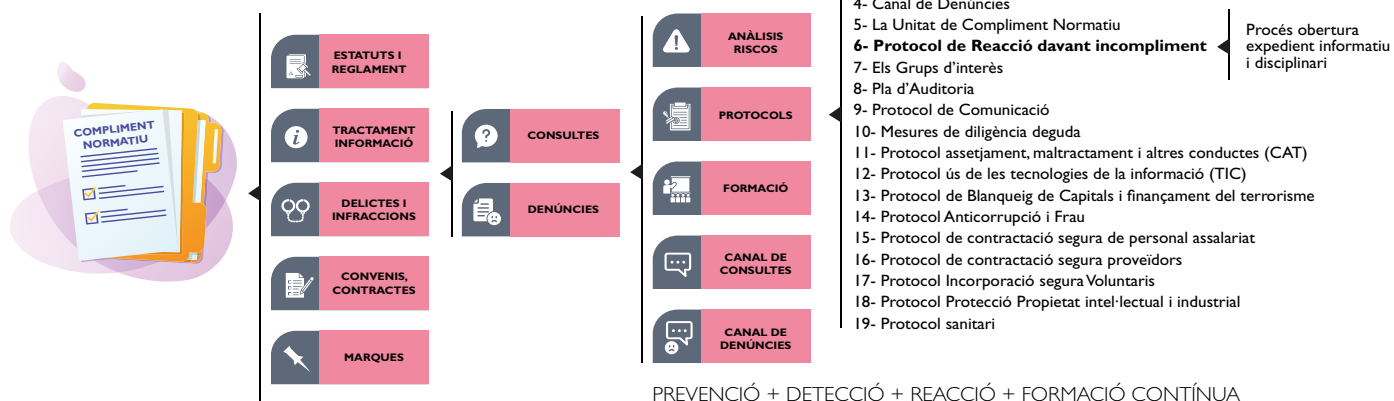
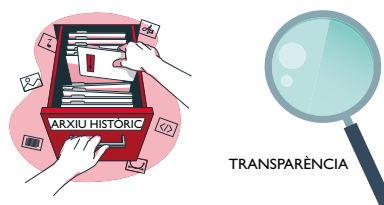
Més enllà de la nostra raó de ser, que és la defensa dels drets humans (acció social, sensibilització i denúncia), a continuació us presentem l'avaluació dels impactes de la nostra acció sota la metodologia del Bé comú, que inclou els vectors de l' RSC del bon govern i l'ètica, passant per l'impacte ambiental i per la relació amb cada grup d'interès.

### 4.1. Ètica i bon govern

El bon govern i l'ètica són dos dels vectors de l'RSC que tenen per objectiu vetllar per la reputació de la institució.

El 2020 el papa Francesc a la carta apostòlica sobre la transparència, control i competència en els procediments d'adjudicació de contractes públics de la Santa Seu i de l'Estat de la Ciutat del Vaticà, va escriure: "Per permetre una gestió més eficaç dels recursos, he decidit, per tant, aprovar un conjunt de normes destinades a afavorir la transparència, el control i la concurrència en els procediments d'adjudicació dels contractes públics estipulats per compte de la Santa Seu i de l'Estat de la Ciutat de Vaticà." En línia amb les directrius del papa Francesc, a Càritas Diocesana de Barcelona l'any 2014 es va crear el departament de Compliment Normatiu i l'any 2018 es va aprovar el Codi General de Conducta format pel reglament intern de seguretat (RIS) i pel manual de delictes i infraccions amb l'objectiu de prevenir, detectar i reaccionar davant de possibles infraccions i/o delictes. Els estatuts, la gestió de les marques, la implantació de polítiques de RSC, la transparència o l'arxiu històric també formen part de les atribucions del departament.

## BON GOVERN



Una de les potes del bon govern que plasma l'EBC és el compliment normatiu que ens permet gestionar les consultes i incidències que arriben a través del **canal de denúncies** publicat al web de Càritas Diocesana de Barcelona o mitjançant el **canal de consultes intern**. L'any 2023 hem rebut **123 consultes** de diferents temàtiques i s'han obert **38 expedients informatius** havent-se tancat tots en el decurs de l'any. També hem gestionat (revisat i redactat) **98 convenis / contractes**. A més, s'han anat adaptant tots els documents interns a les noves legislacions.

**L'arxiu històric** ha continuat posant criteris per preservar la informació històrica de la institució tant important per conèixer d'on venim i alhora ha donat resposta a **30 consultes internes i 8 d'externes**. Ha realitzat 19 transferències de documentació històrica dels despatxos a l'arxiu i ha donat suport en el tancament documental de 4 projectes. També ha elaborat un document de trajectòries professionals del director sortint, de 4 consellers i 3 contractats de Càritas que s'han jubilat el 2023. Finalment, des de l'arxiu s'ha contribuït a escriure articles per a la revista Batec, la revista El Núvol i ha col·laborat en un article de La Vanguardia sobre els 60 anys del Finestral de la caritat.

Una altra de les potes del compliment normatiu són les **16 marques** que tenim registrades des de fa anys. Algunes d'elles són: Empreses amb Cor, Empresas con Corazón, ...amb Cor, ...con Corazón, Ajuda'ns a Ajudar o Ayúdanos a ayudar. L'any 2023 hem rebut 120 informes de marques semblants a les nostres i hem presentat 2 oposicions a l'Agència Espanyola de Patents i Marques i n'hem presentat un recurs.

Finalment, l'any 2021 Càritas Catalunya va crear el **Comitè Ètic** que està format per sis persones de reconegut prestigi<sup>11</sup>, que ens ajuden a prendre decisions ètiques.

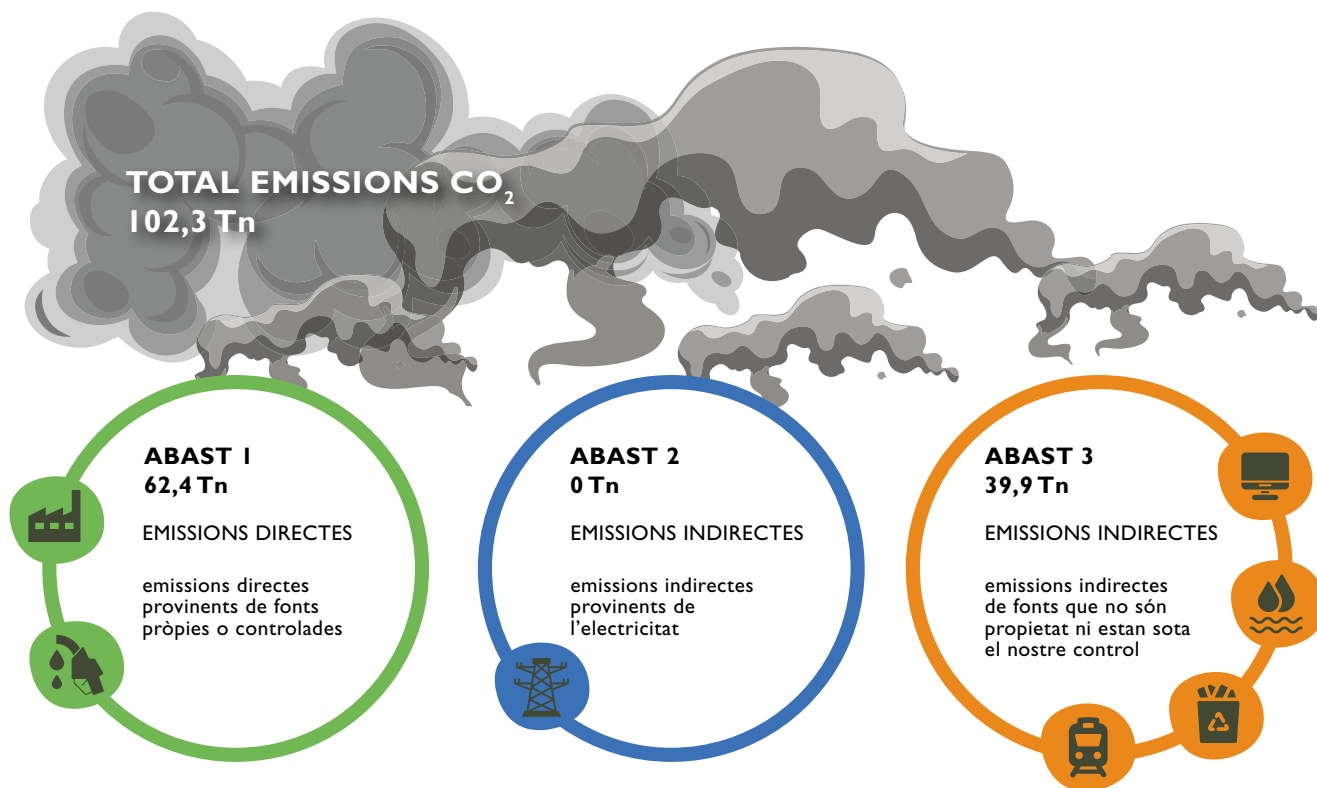


<sup>11</sup>[https://www.caritascatalunya.cat/main-files/uploads/sites/27/2023/07/2023\\_07\\_06\\_CaritasCat\\_Memoria\\_2022\\_baixa-2.pdf](https://www.caritascatalunya.cat/main-files/uploads/sites/27/2023/07/2023_07_06_CaritasCat_Memoria_2022_baixa-2.pdf)

## 4.2. Impacte mediambiental

El coneixement i gestió de l'impacte mediambiental de la nostra entitat forma part de la nostra cultura organitzacional des del 2020; portem tres anys calculant la nostra petjada de carboni i gestionant els principals consums. D'altra banda, participem en el desenvolupament de l'economia circular (gestió i tractament de la roba) a través del **Projecte MODA RE** que gestiona la Fundació Formació i Treball (FIT).

### 4.2.1. Petjada de carboni



CONSUMS	2023	2022
Gas Natural kWh TN CO <sub>2</sub> *	342.101 62,2	372.386 68,0
Combustible (Km) TN CO <sub>2</sub> *	8.368 0,153	12.000 0,23
<b>Total Abast 1</b>	<b>62,4</b>	<b>68,2</b>

Electricitat kWh TN CO <sub>2</sub> *	618.721 0	639.614 0
<b>Total Abast 2</b>	<b>0</b>	<b>0</b>

Aigua m <sup>3</sup> TN CO <sub>2</sub> *	15.749 6,0	13.984 5,4
Viatges AVE (Km) TN CO <sub>2</sub> *	98.164 2,5	107.734 2,8
Paper ecològic (Kg) TN CO <sub>2</sub> *	3.942 7,1	3.257 5,9
Paper Impressió i de mans (Kg) TN CO <sub>2</sub> *	2.600 7,8	3.379 10,14
Tòner (unit) TN CO <sub>2</sub> *	89 0,4	
Producció electricitat TN CO <sub>2</sub> *	618.721 16,1	639.614 16,6
<b>Total Abast 3</b>	<b>39,9</b>	<b>40,8</b>

<b>TOTAL TN CO<sub>2</sub></b>	<b>102,3</b>	<b>109,1</b>
--------------------------------	--------------	--------------

Nota: TN CO<sub>2</sub> (\*): tots els coeficients aplicats provenen de la Guia de càlcul d'emissions de gasos d'efecte hivernacle de l'Oficina Catalana del Canvi Climàtic: [v2.30529\\_Guia-calcul-emissions-GEH\\_OCCC.pdf](#)

Les emissions directes que formen l'**abast 1** són per a nosaltres el consum de gas natural dels locals i el consum de gasoil del vehicle propi. En total, s'emeten 62,4 tones, amb una reducció del 9% respecte l'any anterior.

Pel que fa l'**abast 2**, que correspon al consum d'electricitat, en adquirir-la d'una comercialitzadora amb certificat de garantia d'origen renovable amb coeficient zero, fa que el nostre consum no tingui impacte.<sup>12</sup>

Pel que fa l'**abast 3**, hem tingut en consideració el consum d'aigua, els viatges, el paper, el tòner i les emissions indirectes que provenen de la producció de l'electricitat, amb un impacte total de 39,9 tones. En aquest abast cada any hi anem afegint nous conceptes.

En total, la nostra petjada de carboni ha estat de 102,3 tones, amb una disminució del 6% respecte de les 109,1 tones de l'any anterior.

A Càritas vetllem pels consums amb baix impacte ambiental i, en el cas d'existir alternatives, optem per les més sostenibles.

Com a acció de millora per a l'any vinent, afegirem a l'abast 3 càlculs d'emissions com són conèixer el transport *in itinere* del nostre personal voluntari i contractat, les emissions dels equips informàtics, dels sistemes contra incendis o dels aires condicionats.



<sup>12</sup>L'any 2022 vam aplicar al consum d'electricitat el coeficient del mix elèctric general de la xarxa. Un cop comprovat que teníem la mateixa comercialitzadora hem regularitzat el càlcul de l'abast 2 de l'any 2022 que també resulta zero.

#### 4.2.2. Moda Re-Economia circular: recollida i reutilització de roba Fundació Formació i Treball (FIT)

L'any 1992 Càritas va constituir la Fundació Formació i Treball amb l'objectiu de formar i inserir laboralment persones en risc d'exclusió social i gestionar l'entrega de roba, mobles i altres equipaments de la llar a famílies vulnerables derivades de la mateixa Càritas i dels diferents Serveis Socials de Barcelona. Des dels seus orígens la Fundació porta a terme serveis que sumen impacte social i ambiental.

Roba que canvia vides, l'objectiu és donar una segona vida als productes tèxtils que sovint tenim amuntegats als armaris, allargant el cicle de vida d'aquestes peces de roba.

Des de la Fundació Formació i Treball, amb el suport de Càritas, ho recollim, separem i classifiquem per entregar-ho a famílies sense recursos, distribuint-ho en els punts de venda.

Ahora, l'activitat se centra en un model d'economia circular basat en la reinversió íntegra dels beneficis obtinguts en la creació de llocs de feina i en millors tècniques. Des dels seus orígens, la Fundació porta a terme serveis que aporten un model de gestió per fer front als impactes socials i mediambientals.

En els últims 20 anys el sector de la roba ha patit una gran transformació amb el model de fast-fashion, amb grans increments de producció, baixades de preus i increments del consum, en definitiva, moda d'usar i llençar. La Fundació Formació i Treball no només s'ha adaptat sinó que s'ha avançat als canvis de tendències, implicant-se en tot el procés de gestió de la roba utilitzada: recollida, reciclatge, donació i venda. A més, ha professionalitzat la recollida de roba per augmentar el volum, i ha promogut així la reutilització amb les botigues de segona mà. Ho ha fet formant part de les cooperatives que agrupen els operadors d'aquest sector tant a nivell català, sota la marca Roba Amiga<sup>13</sup>, com espanyol, amb la denominació de Moda-re<sup>14</sup>. Amb la recent adquisició d'una nova planta, la Fundació s'ha convertit en el primer operador de residu tèxtil a Espanya, amb una activitat que suma impacte social i ambiental i que s'ha avançat a les noves reglamentacions sobre recollida de residu tèxtil a implementar abans del 2025.

PES (Programa entrega social)	2023	2022
<b>Kg Roba entrega social</b>	28.180	29.140
<b>Estalvi Tones CO<sub>2</sub>(*)</b>	704,5	728,5

Botigues Moda-Re	2023	2022
<b>Nombre de botigues</b>	21	14
<b>Kg roba recuperada</b>	298.914	188.500
<b>Estalvi Tones CO<sub>2</sub>(*)</b>	7.473	4.712

TOTAL ECONOMIA CIRCULAR	2023	2022
<b>FIT(Estalvi Tn.CO<sub>2</sub>)</b>	8.178	5.441

\* cada Kg de roba reutilitzada representa un estalvi de 25kg de CO<sub>2</sub>.



<sup>13</sup>Miembros - Roba Amiga

<sup>14</sup>QUIÉNES SOMOS | Moda re- | Iniciativa social de Càritas

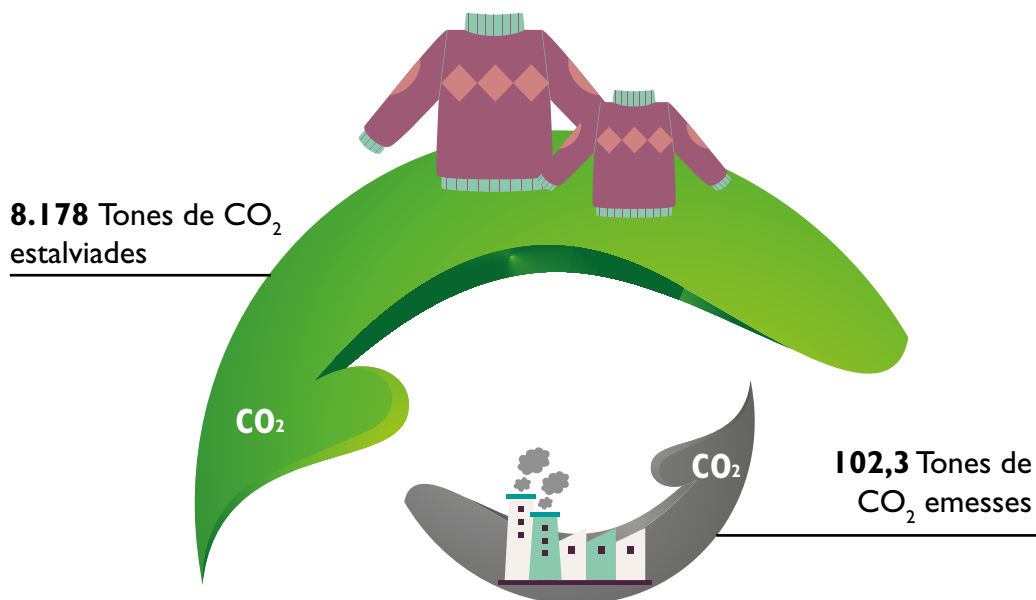
El programa PES d'entrega social de roba, a més de tenir impacte social, aconseguix un estalvi d'emissions de 704,5 tones de CO<sub>2</sub>.

Les botigues de Moda-re que fomenten la reutilització de roba, gestionen un volum de roba recollida i recuperada que el 2023 ha estat de 298.214 kg, produint un estalvi<sup>15</sup> de CO<sub>2</sub> de 7.473 Tn.

La contribució total a l'economia circular de l'activitat de la Fundació Formació i Treball (FIT) a la diòcesi de Barcelona ha estat de 8.178 tones de CO<sub>2</sub> estalviades, amb un increment del 50% respecte l'any anterior.



Us mostrem la contribució total de Càritas a la sostenibilitat mediambiental:



<sup>15</sup>L'estalvi s'ha calculat seguint els criteris de l'informe realitzat per l'Institut d'Investigació Tèxtil i Cooperació Industrial de Terrassa (INTEXTER) de la Universitat Politècnica de Catalunya – Barcelona Tech (UPC), promogut per Moda-Re i la consultora Lavola: [RESUMEN-Análisis-de-la-recogida-de-la-ropa-usada-en-Espana.pdf](#). Aquest estudi conclou que cada quilo de roba reutilitzada representa un estalvi de 25 kg de CO<sub>2</sub>.

### 4.3. Avaluació dels grups d'interès

L'Economia del bé comú demana que l'organització sigui responsable de relacions justes, solidàries, sostenibles i participatives davant dels seus grups d'interès: proveïdors, finançadors, persones, clients i entorn social.

A continuació, es detalla l'avaluació de cadascun dels grups d'interès, seguint la següent estructura: definició del grup d'interès, criteris d'avaluació, resultats de l'avaluació i oportunitats de millora. En el darrer apartat del document apareixen els annexos, on queden recollits els diferents materials i indicadors que s'han pres de referència per a l'avaluació de cada grup d'interès.



#### 4.3.1. Proveïdors

Els proveïdors de béns i serveis són un grup d'interès important per a la nostra activitat. Destaquem d'entre ells la Cooperativa Suara, Intermèdia o Garbet, que ens proveeix de les persones amb les categories professionals d'educadors socials i treballadors familiars, els quals estan fortament vinculats a Càritas i presten els seus serveis formant equip amb persones contractades i voluntàries dels diferents projectes territorials. En segon lloc, com a proveïdors per proximitat i volum destaquem la Fundació Foment de l'Habitatge Social (FHS) i la Fundació Formació i Treball (FIT), que ens permeten col·laborar per dur a terme serveis essencials de la nostra acció social.

#### Criteris d'avaluació

Pel grup d'interès de proveïdors, l'Economia del bé comú ens proposa com a criteris d'avaluació demanar als proveïdors que acreditin una política laboral que promogui la dignitat humana, que establim amb ells relacions justes i solidàries pel que fa a preus i condicions de pagament, i que verifiquem que estiguin satisfets al respecte. Per avaluar-los demanem informació sobre el seu impacte ambiental, que mantinguin relacions transparents i participatives, i que promoguin la gestió ètica en tota la cadena de subministrament.

#### Resultats assolits

Seguint els criteris de l'Economia del bé comú, hem classificat el nostres proveïdors atenent el seu impacte social, ambiental i regional. Hem analitzat també si disposen de codi ètic, pla d'igualtat, memòria RSC i certificacions ambientals.

Càritas té un protocol de contractació segura de proveïdors que valora el seu compromís ètic i també la capacitat tècnica (qualitat i impacte ambiental). Quan signem els convenis amb els proveïdors els demanem que acceptin el nostre codi ètic i hem pogut acreditar que els nostres principals proveïdors ofereixen bones condicions de treball per als seus treballadors; també per la nostra banda hem acreditat que apliquem preus justos quan tenim el poder de fixació de preus; disposem d'un procés de fixació de preus dels projectes socials subcontractats que aporta transparència, amb costos salarials validats pels proveïdors i marges de gestió coneguts, i comporta també una reducció dels costos de gestió.

Paguem als proveïdors amb puntualitat, amb una mitjana de 30,14 dies i el 91% dels pagaments realitzats dins del període.

Per l'antiguitat i la relació propera mantenim amb ells reunions de seguiment, tenim relacions transparents i participatives però no disposem d'eines per conèixer de manera regular la seva opinió.

No obstant, detectem que no tenim prou exigència en la demanda als nostres proveïdors de justificar documentalment el seu compromís ètic, social i ambiental.

L'avaluació de proveïdors aconsegueix un assoliment d'objectius en la proporció del 33%, **nivell avançat**.

#### Oportunitats de millora

Càritas té un fort potencial per aportar estàndards ètics als nostres proveïdors. Aprofitar aquesta oportunitat per modificar els protocols d'avaluació, incorporant la justificació documental esmentada i fins i tot criteris excloents.

També seria convenient posar en marxa un canal proveïdor o alguna eina per copsar regularment la seva satisfacció i suggeriments.



### 4.3.2. Finançadors

El finançament de Càritas prové de la societat. En primer lloc, de les persones físiques (socis i donants) i persones jurídiques (Entitats amb Cor i administracions).

#### Criteris d'avaluació

L'Economia del bé comú avalua l'actitud ètica en la gestió dels recursos financers demanant a les entitats que s'autofinancin, per garantir la independència en la realització de la seva missió, i que en cas de recórrer a finançament extern, aquest sigui mitjançant la banca ètica. Ens demana també que avaluem els nostres proveïdors financers i que gestionem els recursos obtinguts de manera solidària i orientada al bé comú. Pel que fa a les inversions en immobles, les decisions sobre inversions han de tenir en compte l'impacte ambiental i també tenir un pla per reduir-lo.

#### Resultats assolits

Càritas té el suport d'una base social de 8.996 socis i donants; el finançament propi procedent de persones físiques (socis i donants) és del 39% a Càritas, enfront de la mitjana del sector, que se situa en el 15% segons dades del Baròmetre del Tercer Sector<sup>16</sup>.

El percentatge total d'ingressos de fons propis de Càritas (persones físiques i jurídiques) és del 79% comparat amb la mitjana del sector que és del 53%. I pel que fa a patrimoni net de balanç, el pes dels fons propis és del 71%.

En relació al finançament extern, Càritas va recórrer al finançament bancari per motius excepcionals per tal de garantir una liquiditat amb la incertesa del COVID i durant el període de major impacte. Així, l'any 2020 va formalitzar 4 contractes del préstec, el 80% de l'import correspon a entitats oficials (ICO) i/o de banca ètica, i el 20%, a banca tradicional.

Si parlem de la gestió solidària i orientada al bé comú dels recursos financers, Càritas té un percentatge de fons destinats a la missió del 87%, per sobre de la mitjana de referència.

Pel que fa a les entitats financeres, bé sigui com a proveïdors de liquiditat amb comptes corrents, bé sigui com a mitjancers en productes d'inversió, cal destacar que totes les inversions són en fons qualificats com a ISR (inversió socialment responsable).

Amb aquests indicadors veiem que assolim els objectius de finançament en un percentatge del **70% que correspon al nivell d'avaluació exemplar**, segons l'escala del bé comú.

#### Oportunitats de millora

Càritas disposa d'un Comitè ètic, el qual ja ha posat les bases sobre els criteris de finançament extern de l'entitat i ens ha recomanat que tinguem un codi ètic d'inversions.

En relació amb les inversions, que estan destinades principalment a la rehabilitació i millora dels immobles, ens cal mesurar l'impacte ambiental actual dels immobles i com es pot reduir.

<sup>16</sup>Baròmetre del Tercer Sector: [1676301640\\_estudiocuantitativo-barmetro-2022.pdf](#)





### 4.3.3. Persones: personal voluntari i contractat

Les persones són clau en l'avaluació del bé comú, ja que és un model que posa l'economia al seu servei. En aquest grup d'interès ens referim a les persones que presten serveis a l'entitat, és a dir, personal voluntari i contractat. Amb el seu treball posen en relleu els valors de l'organització. A Càritas afirmem que **som una organització DE persones voluntàries, i no AMB persones voluntàries**; la nostra direcció de persones ha evolucionat en aquesta línia, de manera que des del 2021 integra tots dos col·lectius, persones contractades i persones voluntàries en una mateixa àrea.

#### criteris d'avaluació

Per avaluar la contribució al bé comú en la gestió de les persones, es demanen els següents elements:

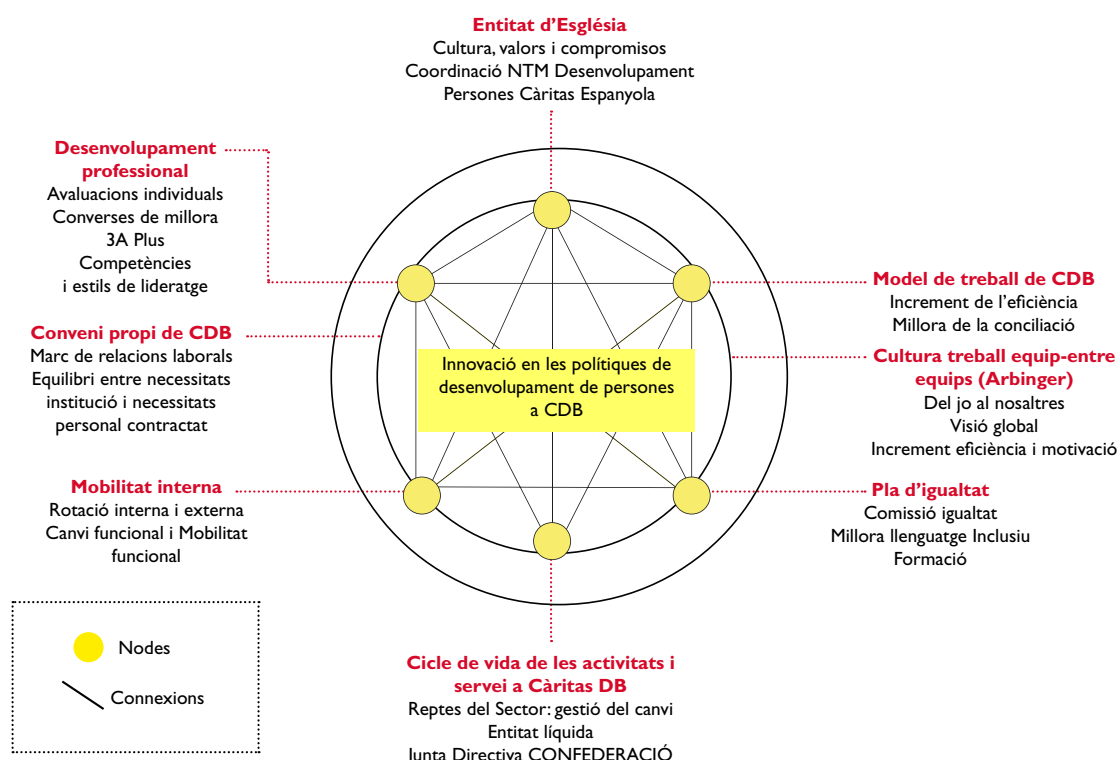
- Cultura organitzacional que posi en el centre les persones, amb un ambient de treball que fomenti valors de confiança i respecte, que vetlli per la salut i seguretat més enllà dels requisits legals, que la diversitat i igualtat d'oportunitats no només es garanteixi sinó que es promogui i que les persones puguin desenvolupar el seu potencial. És tot això el que suposa tenir cura de la dignitat humana en el lloc de treball.
- Remuneracions justes, tant pel que fa a la relació amb el cost de la vida, com per les diferències entre la retribució màxima i mínima, entre d'altres. Que les càrregues de feina estiguin ben assignades, i que les mesures de flexibilitat i conciliació es puguin adaptar a les necessitats individuals.
- Promoure la responsabilitat mediambiental entre els col·laboradors, incorporant la sostenibilitat a la cultura organitzacional, amb mesures en els àmbits de l'alimentació, la mobilitat sostenible i altres accions que vetllin pel comportament responsable en el lloc de treball (consums de materials, energètics, etc.).
- Desenvolupar la transparència interna i la participació democràtica de les persones contractades i voluntàries, presentant de manera transparent la informació crítica, fent que els directius siguin avaluats pels seus empleats, obrint espais de consulta i participació... tot això per crear una organització més transparent i democràtica.

#### Resultats assolits

Per acreditar que la nostra cultura organitzacional està orientada a les persones, ens han ajudat les innovacions dutes a terme per l'Àrea de Desenvolupament de Persones, així com els avenços en *compliance*.

Disposem d'un protocol de contractació segura per a persones contractades i voluntàries, que demana en primer lloc el compromís amb

### INNOVACIÓ - DESENVOLUPAMENT PERSONES



el codi ètic. Hem realitzat la primera enquesta de clima que ens ha aportat una bona valoració de l'ambient de treball per un 90% de contractats i 96% de voluntaris.

Disposem d'un pla de formació complet, i en quant a formació de voluntaris cal recordar que vam ser pioners posant en marxa la primera Escola de formació de voluntaris de Catalunya l'any 1983.

En relació amb la gestió de les persones voluntàries, s'ha fet un estudi del nostre pla de gestió de voluntariat en què l'hem comparat amb un informe de bones pràctiques publicat per l'obra social de La Caixa. Aquest estudi està basat en les experiències de més de 20 entitats del Tercer sector i abasta tot el cicle de vida del personal voluntari, des de la planificació fins a la desvinculació; això ha permès posar en valor els punts forts i també les possibles millores.

Pel que fa a seguretat i salut, hem continuat avançant, realitzant a finals del 2023 un informe exhaustiu per valorar riscos psicosocials. Respecte a la igualtat, el primer pla d'igualtat es va realitzar el 2020, estem començant el segon; a conseqüència del primer es va crear la Comissió d'igualtat i ja s'hi han implementat totes les accions de millora. Destaquem que a Càritas no existeix bretxa salarial entre homes i dones.

Càritas ha acreditat una ràtio de diferència salarial entre màxim i mínim de 3,4, que és indicador d'igualtat; així mateix, que el salari més baix està equiparat amb el salari digne pel cost de vida de la zona<sup>17</sup>. El pla d'igualtat té, entre els 10 punts de millora, 5 de referits a la flexibilitat i conciliació. El fet d'haver-los aplicat mostra que l'entitat ha fet un esforç de millora en la conciliació.

Càritas té també una política de desconnexió digital i un model de treball híbrid (amb un percentatge de temps de teletreball) el qual va testant i millorant.

Pel que fa a la promoció de la responsabilitat mediambiental entre les persones voluntàries i contractades, vam publicar la primera memòria de sostenibilitat el 2021, i des de llavors calculem la nostra petjada i controlem els principals consums amb impacte ambiental. A les oficines disposem de sistemes de recollida selectiva de residus.

Si parlem de transparència interna i participació democràtica, la creació del portal de transparència ha estat un exercici d'obertura per donar a conèixer informació sensible del nostre funcionament, com el conveni laboral propi, l'auditoria financera i altres informacions d'interès directe. Un cop a l'any informem, directament, als contractats i voluntaris sobre els resultats i aspectes clau del funcionament. Pel que fa a legitimitat de la direcció, es desprèn de diferents informes i enquestes que resulta ben avaluada; ara bé, no existeixen mecanismes de participació adreçats a les persones empleades per tal que puguin avaluar la direcció en la seva contribució a la missió de l'entitat.

L'avaluació de persones aconsegueix nivells alts de valoració pel que fa a dignitat humana i solidaritat, i baixa la puntuació en els apartats de cultura de sostenibilitat i participació; en global, aconsegueix un assoliment d'objectius en un 39%, fet que suposa un **nivell avançat** en l'escala d'avaluació.

## Oportunitats de millora

**L'avaluació que fa l'Economia del bé comú en relació amb la gestió de persones proposa mesures i innovacions que resulten d'elevada exigència per a una entitat tradicional i amb 80 anys de recorregut com som nosaltres; ara bé, acceptant les nostres limitacions, encaixa molt bé amb l'esperit de millora que estem demostrant.**

La comparativa realitzada sobre la gestió del voluntariat ens ha permès detectar algunes oportunitats de millora referides a la gestió de la participació, seguiment i reconeixement.

El nostre pla d'igualtat està molt focalitzat en igualtat entre homes i dones. L'Economia del bé comú proposa accions per promoure la diversitat en un sentit més ampli: ètnia, cultura, necessitats especials..., això és molt propi d'una entitat com Càritas, i de fet ho tenim; falta posar-ho en valor amb els indicadors adequats i tenir-ho integrat al pla d'igualtat.

Pel que fa a oportunitats de millora relatives a condicions de treball, algunes recomanacions de l'Economia del bé comú coincideixen amb aspectes detectats a l'enquesta de riscos psicosocials i a l'enquesta de clima laboral. Cal destacar que l'any 2023 s'han posat en marxa aquestes dues enquestes i altres iniciatives tendents a facilitar el diàleg individual i avaluacions entre els caps i els seus equips. La Direcció de l'Àrea de persones està treballant per augmentar els mecanismes de participació.

També cal avançar perquè la sostenibilitat tingui implicacions en la plantilla creant així la cultura organitzativa apropiada i dissenyant accions de formació i de sensibilització.

<sup>17</sup>El salari de referència metropolitana continua pujant i se situa als 1.516 euros mensuals - AMB - Àrea Metropolitana de Barcelona



#### 4.3.4. Clients: les persones que acompanyem i la societat en el seu conjunt

Per a una organització com Càritas, el rol de “client” el desenvolupen, en primer lloc, les persones ateses i en segon lloc, la societat en el seu conjunt, pel que fa a la comunicació amb els socis i donants actuals i potencials.

##### Críteris d'avaluació

L'Economia del bé comú demana a les organitzacions una gestió ètica de la relació amb “els clients”, mostrada per una comunicació transparent, una accessibilitat dels serveis, entesa com a capacitat d'adaptació als clients i posant èmfasi en els grups vulnerables. Un treball de cooperació amb entitats del sector cercant objectius comuns, així com una col·laboració solidària amb d'altres organitzacions compartint recursos humans i materials.

Pel que fa a la participació, que els clients puguin aportar informació per millorar els serveis.

Pel que fa al que es coneix com a “transparència informativa”, es demana donar accés a la informació econòmica sobre els serveis.

##### Resultats assolits

Càritas té un pla de comunicació arrelat en la seva missió i principis: l'objectiu de la comunicació institucional és potenciar la capacitat transformadora de la nostra acció. El nostre protocol de comunicació garanteix la informació honesta, el respecte a la dignitat, i la coherència amb els valors de l'entitat. Càritas té també un protocol de relació amb els seus grups d'interès que parteix d'un marc de principis generals i estableix compromisos de transparència informativa i respecte al codi general de conducta. El Document “L'ètica i Càritas Catalunya” mostra els principis ètics per a la relació i comunicació amb Entitats amb Cor i d'altres. Amb aquests protocols i informes hem pogut acreditar una comunicació ètica i transparent amb els nostres clients.

Pel que fa a l'accessibilitat dels serveis, entesa com a adaptació a les necessitats de les persones ateses, el nostre model d'acció social aporta evidències de les necessitats socials existents a la realitat de la nostra diòcesi. Són d'interès els punts 36 al 43, destaquem el 36: “La nostra acció té com a centre d'atenció la persona. Això significa que preval el fet de ‘ser persona’ per sobre de les dificultats que pugui presentar. El nostre acompanyament ha d'ajudar al desenvolupament de les capacitats, reconeixent-li el paper actiu, participatiu i protagonista que té en el seu propi procés i en el del seu entorn. En aquest sentit desenvolupem una atenció i un acompanyament integrals a les persones, basats en el reconeixement de les seves potencialitats i capacitats. Entenem que d'una manera temporal pot caldre realitzar tasques assistencials per cobrir necessitats bàsiques, però sempre des de la perspectiva de fomentar l'autonomia real de les persones...”

En relació amb la cooperació amb altres entitats, el treball en xarxa es viu d'una manera oberta i proactiva, com una veritable part de la missió i servei, i queda acreditat per la participació en múltiples plataformes, compareixences al Parlament, esdeveniments de difusió, i per compartir coneixement en universitats, escoles i altres espais. Hem influït per millorar els estàndards legals del sector, per exemple en la modificació de la llei d'estrangeria.

El document de suport a entitats publicat al portal de transparència, mostra el suport a entitats amb serveis semblants o complementaris; allà on no s'arriba directament es fa amb aquest suport. També donem suport amb cessió de temps, amb dues persones de manera continuada i amb contractats que participen en les diferents comissions de treball de Càritas Catalunya i altres plataformes.

Pel que fa a la participació de les persones ateses, 15 serveis per a diferents col·lectius elaboren enquestes de satisfacció de les persones ateses: pisos compartits i centres oberts, ajuda a la llar, reforços educatius, feina amb cor, etc. Disposem també de serveis que s'han desenvolupat conjuntament amb les persones ateses i entitats del barri, com és el cas dels nostres Espais Polivalents.

L'avaluació de clients aconsegueix nivells alts de valoració pel que fa a dignitat humana i solidaritat, però baixa la puntuació en els apartats de transparència i participació; en global aconseguim un assoliment d'objectius en un 68% que correspon al **nivell Experimentat**.

##### Oportunitats de millora

Les millores identificades es concentren en els apartats de transparència i participació. La “transparència informativa” en el nostre cas rau en el fet de detallar més els costos de l'acció social dels diferents programes i serveis en la informació al públic. Tenim oportunitats per definir nous processos adreçats a la participació dels nostres usuaris en l'avaluació del servei rebut, i aconseguir que les idees recollides arribin als llocs directius.



#### 4.3.5. Entorn social

L'impacte de l'activitat de l'organització en el seu entorn va ser l'origen de la responsabilitat social. La metodologia ha evolucionat considerant els grups d'interès més relacionats amb la cadena de valor, i agrupant la resta com a entorn social, que continua tenint un sentit molt ampli que va des de la humanitat en general, el planeta, la comunitat de referència i la població local, entre d'altres.

#### criteris d'avaluació

Per avaluar la nostra contribució al bé comú en relació amb l'entorn social, l'Economia del bé comú ens demana que acreditem:

- Que la nostra activitat cobreix les necessitats bàsiques i millora la qualitat de vida de les persones. Així mateix, que tinguem un impacte social més enllà de les persones que atenem.
- Aportar una contribució adequada a la comunitat a nivell quantitatiu per impostos i prestacions; i també fer contribucions voluntàries a la comunitat.
- Calcular el nostre impacte ambiental i definir estratègies de millora.
- Presentar el nostre treball de manera transparent a la societat en general, fomentant el diàleg i la participació.

#### Resultats assolits

Càritas ha pogut acreditar extensament que els serveis que presta cobreixen les necessitats bàsiques i milloren la qualitat de vida. S'ha realitzat un estudi de contribució als ODS de l'activitat de Càritas, on es mostra un impacte de l'acció de Càritas molt alt (en 4 ODS), alt (6 ODS) i mitjà (2 ODS); a més, hem valorat la contribució de les diferents Entitats amb Cor als ODS amb la participació dels voluntaris de cada grup d'entitats.

El document de Balanç social, que es realitza des de fa 7 anys, té per objectiu aproximar-se a mesurar l'impacte de l'acció de Càritas en els usuaris en relació amb els recursos esmerçats; detalla les persones ateses per programa, el cost, i la inversió per llar de cada programa.

Els informes FOESSA analitzen l'exclusió social i les seves causes, de manera que podem entendre millor l'impacte de l'acció social. En aquest sentit, des de l'any 2019 disposem d'informes FOESSA de la Diòcesi de Barcelona, que ens permet conèixer les especificitats i la concreció de l'exclusió social a la nostra diòcesi.

D'altra banda, hem acreditat també que la nostra acció té un gran impacte social més enllà dels beneficiaris directes, ja que contribueix a informar les administracions de les problemàtiques socials, a la sensibilització social necessària per canviar el coneixement i actituds de les persones, i a millorar les condicions de vida mitjançant les ajudes econòmiques directes i les insercions laborals.

Pel que fa a la contribució monetària a la comunitat, Càritas és una entitat que rep tots els ingressos de la comunitat (societat, administracions i grups d'interès en sentit ampli). Inverteix en la seva missió un 87% del que rep, que ja és una manera de retornar a la comunitat. Els impostos pagats en contribucions socials dels empleats i les retencions ingressades superen el 13% restant; segons aquesta aproximació, podríem extreure la conclusió dient que retornem a la comunitat tot el que rebem d'ella.

Per a Càritas, la principal contribució voluntària a la comunitat són els recursos destinats a la gestió del voluntariat; el temps dels voluntaris és la seva pròpia contribució social, i la contribució de Càritas són els recursos destinats a fer-la possible. S'inverteixen un 2% dels ingressos en la gestió de personal voluntari, tant a l'acció diocesana com a les Càritas parroquials i arxiprestals.

En relació amb l'impacte ambiental, Càritas presenta dues vessants oposades: les emissions que produïm i les que estalviem. A la graella d'indicadors es troba el resum de la nostra petjada per abastos, i el total d'emissions calculat, que ascendeix a 102,3 tones, amb un 6% de millora en relació amb l'any anterior. En Economia circular tenim una acció molt destacada gràcies al servei de recollida i reutilització de roba de la Fundació Formació i Treball. L'impacte per cada kg de roba reutilitzada és un estalvi de 25 kg de CO<sub>2</sub>, cosa que ens dona per a enguany una millora ambiental quantificada en 8.178 tones.

Quant a la transparència, presentem el nostre treball als grups d'interès i a la societat en general mitjançant el portal de transparència. Destaquem també que fa 3 anys que publiquem la memòria de sostenibilitat, enguany amb la Metodologia del bé comú que suposa un pas endavant en el foment de la transparència. Com a participació democràtica avaluem el treball del Comitè ètic, que constitueix una eina institucionalitzada de diàleg.

L'avaluació de l'impacte en l'entorn social aconseguim un assoliment d'objectius del 70%, la qual cosa ens situa en l'escala més alta com a **entitat Exemplar**.

### **Oportunitats de millora**

Tot i la puntuació elevada, seguim tenint oportunitats de millora pel que fa al mesurament d'impacte, la transparència i la participació, entre les quals destaquem: la realització d'estudis d'impacte social de la gestió del voluntariat, el càlcul del retorn de la inversió (donatius) a Càritas, el conegut SROI que ens diria per cada euro de donació quin és el retorn social generat. En transparència hem detectat oportunitats d'ampliar els continguts publicats al portal. I pel que fa a la participació, tenim una oportunitat relacionada amb les Entitats amb Cor, per recollir el seu feedback i valoració amb eines sistematitzades de diàleg.

## 5. Matriu de puntuació final

El resultat final de l'avaluació de la contribució al Bé comú de Càritas Diocesana de Barcelona ha estat una puntuació de **542 punts**, que correspon a un **grau de contribució Experimentat**.

El nivell Experimentat correspon a les organitzacions que contribueixen de manera significativa al bé comú amb la seva gestió, només millorat pel nivell exemplar a partir de 700 punts.

Us presentem la matriu del bé comú a on veieu, per a cadascuna de les 20 caselles, la puntuació obtinguda, la puntuació potencial i el % d'assoliment.

### MATRIU DEL BÉ COMÚ DE CÀRITAS

Puntuació (542 de 1000 punts) \*

VALORS ► GRUPS D'INTERÈS ▼	DIGNITAT HUMANA	SOLIDARITAT I JUSTÍCIA	SOSTENIBILITAT MEDIAMBIENTAL	TRANSPARÈNCIA I PARTICIPACIÓ DEMOCRÀTICA
<b>A. PROVEÏDORS</b>	A1. Dignitat humana en la cadena de subministrament.	A2. Justícia i solidaritat en la cadena de subministrament.	A3. Sostenibilitat mediambiental en la cadena de subministrament.	A4. Transparència i participació democràtica en la cadena de subministrament.
	<b>22 de 45    50%</b>	<b>13 de 45    30%</b>	<b>2 de 22    10%</b>	<b>7 de 22    30%</b>
<b>B. PROPIETARIS I PROVEÏDORS FINANCERS</b>	B1. Actitud ètica en la gestió de recursos financers.	B2. Actitud solidària en la gestió de recursos financers.	B3. Inversions financeres sostenibles i ús dels recursos financers.	B4. Propietat i participació democràtica.
	<b>36 de 45    80%</b>	<b>40 de 45    90%</b>	<b>10 de 34    30%</b>	<b>0 de 0    -</b>
<b>C. PERSONES OCUPADES</b>	C1. Dignitat humana en el lloc de treball.	C2. Formalitat dels contractes de treball.	C3. Promoció de la responsabilitat mediambiental dels treballadors.	C4. Transparència i participació democràtica interna.
	<b>71 de 101    70%</b>	<b>40 de 101    40%</b>	<b>7 de 67    10%</b>	<b>13 de 67    20%</b>
<b>D. CLIENTS I ALTRES ORGANITZACIONS</b>	D1. Actitud ètica amb els clients.	D2. Cooperació i solidaritat amb altres empreses.	D3. Impacte ambiental de l'ús i de la gestió de residus dels productes i serveis.	D4. Participació dels clients i transparència del producte.
	<b>54 de 67    80%</b>	<b>54 de 67    80%</b>	<b>0 de 0    -</b>	<b>13 de 45    30%</b>
<b>E. ENTORN SOCIAL</b>	E1. Propòsit i impacte dels productes i serveis.	E2. Contribució a la comunitat.	E3. Reducció de l'impacte mediambiental.	E4. Transparència i participació democràtica de l'entorn social.
	<b>61 de 67    90%</b>	<b>47 de 67    70%</b>	<b>31 de 45    70%</b>	<b>18 de 45    40%</b>

\* Pendent d'auditar

Amb la matriu del bé comú tot just comença la tasca per augmentar i validar la contribució obtinguda:

- Augmentar la nostra contribució al bé comú, atès que cada avaluació conté una projecció de millora. Així, doncs, tenim un pla de millores per consolidar-la i augmentar-la.
- Validar-la mitjançant el corresponent procés d'auditoria.

Us presentem, també, els resultats de la matriu mostrats amb un disseny que ens permet visualitzar els graus de contribució de cada casella i al mateix temps una lectura global per grup d'interès i per valor.

Aquesta visualització posa de manifest que Càritas aporta una major contribució en dignitat humana i solidaritat, tenint potencial de millora en sostenibilitat i en la participació.

L'impacte en l'entorn social de la feina de Càritas és molt destacat, obtenint una contribució exemplar amb una puntuació global del 70%.

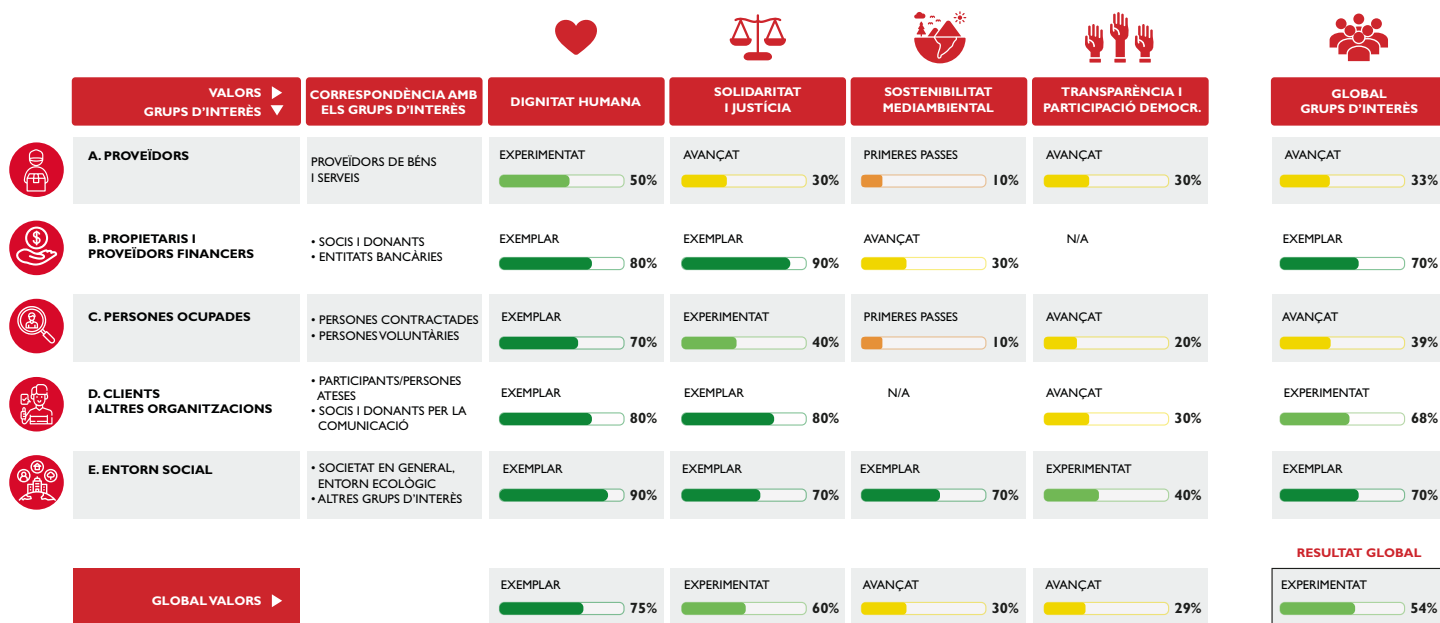
La fidelitat dels nostres socis i donants ens ajuda a obtenir també una contribució exemplar en el grup d'interès propietaris i proveïdors financers.

En tercer lloc, per contribució al bé comú situem els nostres clients, en llenguatge de Càritas les persones que atenem, amb una contribució amb nivell experimentat del 68%.

La gestió de les persones contractades i voluntàries obté una contribució del 39%, que com haureu vist en el capítol d'anàlisi **reflekteix moltes innovacions i avenços** a l'Àrea de Persones, **però al mateix temps no aconsegueix una visualització més elevada donat l'alt grau d'exigència de l'avaluació de l'EBC.**

Els nostres proveïdors són importants, alguns, estratègics per a l'acompliment de la missió de Càritas. En una missió de servei a les persones aportem una contribució del 33%.

### MATRIU DEL BÉ COMÚ. Puntuació (542 de 1000 punts)\*



\* Pendent d'auditar

## Nivells de valoració



<b>Exemplar:</b> Innovació per ser un referent a l'EBC (7-10 punts)
<b>Experimentat:</b> èxit i consolidació de millores (4-6 punts)
<b>Avançat:</b> primeres millores implantades (2-3 punts)
<b>Primeres passes:</b> considera què pot fer al respecte (1 punt)
<b>Punt de partida:</b> complir la llei (0 punts)

## 6. Annexos

En el present apartat s'adjunten els diferents materials de referència per a l'avaluació de cada grup d'interès.

### 6.1. Annex grup d'interès: Proveïdors

#### Informes

- Protocol de contractació segura de proveïdors

INDICADORS	CÀRITAS DIOCESANA DE BARCELONA
Termini mitjà de pagament	<b>30,14</b> dies
Antiguitat superior a 5 anys	<b>66%</b> dels proveïdors principals (ABC de proveïdors: <b>90%</b> volum de compra)
Proveïdors impacte regional	<b>83%</b> dels principals
Proveïdors impacte social	<b>66%</b> dels principals
Proveïdors impacte ambiental	<b>51%</b> dels principals

### 6.2. Annex grup d'interès: Finançadors

#### Informes

- [Portal de la transparència de Càritas diocesana de Barcelona \(part econòmica\)](#)
- Barómetro del Tercer Sector de Acción social en España, 2022.
- Barómetro de entidades no lucrativas, Tercera edición - Junio, 2022
- “On van els nostres diners? El valor de les finances ètiques“ Revista OPCIONS - Quadren 58 (Primavera-estiu 2020)

INDICADOR	MITJANA TERCER SECTOR (*)	CDB
% de fons propis (Finançament propi + finançament privat)	<b>53%</b>	<b>79%</b> ingressos <b>71%</b> patrimoni net
% de finançament de socis i donants	<b>15%</b>	<b>39%</b>
% finançament extern	<b>47%</b>	<b>29%</b>
% fons destinats a la missió	<b>81%</b>	<b>87%</b>

(\*) Barómetro del Tercer Sector de Acción Social en España, 2022.



### 6.3. Annex grup d'interès.

#### Persones: personal voluntari i contractat

##### Informes

- Infografia Innovació Àrea Desenvolupament de persones de Càritas diocesana de Barcelona
- Model de treball de Càritas diocesana de Barcelona – 2023
- Avaluació del model de treball de Càritas diocesana de Barcelona – 2023
- VIIè Conveni col·lectiu de Càritas diocesana de Barcelona – 2021-2025
- Avaluació dels riscos psicosocials a Càritas diocesana de Barcelona – 2023
- Informe Sinistralitat i absentisme de Càritas diocesana de Barcelona - 2023
- Protocol de contractació segura de persones contractades
- Protocol d'incorporació segura de voluntaris
- Pla del voluntariat de Càritas Diocesana de Barcelona
- Pla de Formació de Càritas Diocesana de Barcelona – 2023
- Pla d'Igualtat de Càritas Diocesana de Barcelona - 2020
- Informe de registre retributiu de Càritas diocesana de Barcelona-2023
- Resultats i accions de les enquestes individuals
- Buenas prácticas en la gestión del voluntariado, Obra Social La Caixa, 2007
- “El voluntariat. El Cor de Càritas”, Revista El Batec, 2023-2024

INDICADOR	OBJECTIU BÉ COMÚ	CDB
Clima laboral	Realitzar enquestes periòdiques de clima	<b>L'enquesta 2023:</b> satisfacció del 96% de voluntaris i del 90% personal contractat. <b>Altres eines:</b> converses de millora
Formació	Disposar d'un Pla de formació i d'eines complementàries per al desenvolupament	Pla de Formació extens per a contractats i voluntaris <b>Altres eines:</b> Treball cultural entre equips Arbinger
Antiguitat mitjana	Baixa rotació per estabilitat	63% plantilla antiguitat >5 anys
Seguretat i salut	Anar més enllà dels requisits legals	1r informe d'avaluació de riscos psicosocials a finals de 2023
Diversitat i igualtat	Bretxa salarial inexistente i foment de la diversitat social i cultural • Es considera bretxa salarial a partir d'un 25% de diferència	Mitjana bretxa salarial Catalunya: 19,7% Mitjana Tercer Sector: 3% Càritas: 4,9%
Diferència salarial ràtio entre màxim i mínim	Inferior a 5	Ràtio salari màxim/mínim: 2.5 (incloent salaris de Direcció)
Salari digne	Acreditar referència al cost de la vida	El salari més baix de Càritas està equiparat amb la mitjana de l'estudi de l'AMB
Jornada laboral	30 hores	35 hores
Mesures de conciliació	Màxima adaptació al treballador: recollides en el contracte mateix	Recollides en el Conveni propi de l'entitat
Accidents laborals	Mínima sinistralitat	2023: 4 2022: 6
Taxa absentisme	Mínim absentisme	2023: 6,87% 2022: 7,25%

## 6.4. Annex grup d'interès. Clients: persones ateses i societat en el seu conjunt

### Documents:

- Model d'Acció Social - 2017
- Pla de Comunicació i Relacions Institucionals 2017-2020
- Protocol de Comunicació (Compliment Normatiu)- 2023
- Els grups d'interès a Càritas diocesana de Barcelona (Compliment Normatiu)
- L'Ètica i Càritas Catalunya, Càritas Catalunya, 2021
- Directori de Càritas Catalunya – 2023
- Suport de Càritas amb altres entitats -2022

INDICADORS	CÀRITAS DIOCESANA DE BARCELONA
Incidència de projectes de Càritas que han estat adaptats per les administracions	9 projectes
Serveis que fan enquestes de satisfacció als usuaris	15 serveis
Nombre de plataformes amb presència regular	257
Compareixences de presentació d'informes en organismes oficials	10
Xerrades Educació amb Valors	249
Xerrades Universitats amb Cor	32
Entitats que han rebut suport econòmic	40

## 6.5. Annex grup d'interès: Entorn social

### Documents:

• [Informes de Càritas diocesana de Barcelona](#)

• [Memòria de Càritas diocesana de Barcelona - 2022](#)

• Informe del Balanç Social 2022 de Càritas diocesana de Barcelona.

• [Portal de la transparència de Càritas diocesana de Barcelona](#)

• Presentació "Càritas i la RSC a Càritas diocesana de Barcelona – 2022".

• "Estudi de l'impacte dels ODS a Càritas diocesana de Barcelona". Jornada Entitats amb Cor octubre 2021, VECTOR 5.

• ["Estudi del Valor Social Integrat del programa Entitats amb Cor de Càritas diocesana de Barcelona."](#)

INDICADORS	CÀRITAS DIOCESANA DE BARCELONA															
Impacte social xarxes socials	<b>X:</b> 10.300 seguidors <b>Facebook:</b> 103.000 seguidors <b>Instagram:</b> 7.727 seguidors <b>Youtube:</b> 1.000 subscriptors <b>Linkedin:</b> 4.000 seguidors															
Impacte social altres comunicacions	<i>Newsletter</i> comunicació 14 mailings durant el 2023, que fan referència a butlletins mensuals i convocatòries a actes i jornades, enviats a unes 15.000 persones de mitjana <i>Newsletter</i> campanyes: 21 mailings durant el 2023, prop de 30.000 registres i 300 mitjans de comunicació															
Impacte en premsa	Aparicions en mitjans de comunicació: 550 Notes de premsa enviades: 12 Rodes de premsa efectuades: 3															
Impacte econòmic directe	Ajudes econòmiques 2,5 milions i 1.500 insercions laborals															
Impacte polític	Campanya amb 5 propostes polítiques municipals															
Altres impactes	L'Estudi de Valor Social Integrat d'Entitats amb Cor monetitza l'impacte de l'acció d'Entitats amb Cor, conclouent que per cada euro donat l'impacte és de 2,7€ de valor generat															
Retorn impositiu	Seguretat Social + retencions IRPF: 3,5 milions €															
Inversió en voluntariat	0,5 milions € Coordinació, formació i suport a 2.856 persones voluntàries de Càritas															
Petjada de carboni	<b>Tones EMISSIONS</b> <table border="1"> <thead> <tr> <th>CO<sub>2</sub></th> <th>Abast 1</th> <th>Abast 2</th> <th>Abast 3</th> <th>TOTAL</th> </tr> </thead> <tbody> <tr> <td><b>any 2023</b></td> <td>62,4</td> <td>0</td> <td>39,9</td> <td>102,3</td> </tr> <tr> <td><b>any 2022</b></td> <td>68,2</td> <td>0</td> <td>40,8</td> <td>109,1</td> </tr> </tbody> </table>	CO <sub>2</sub>	Abast 1	Abast 2	Abast 3	TOTAL	<b>any 2023</b>	62,4	0	39,9	102,3	<b>any 2022</b>	68,2	0	40,8	109,1
CO <sub>2</sub>	Abast 1	Abast 2	Abast 3	TOTAL												
<b>any 2023</b>	62,4	0	39,9	102,3												
<b>any 2022</b>	68,2	0	40,8	109,1												
Economia circular	Estalvi de CO <sub>2</sub> per reutilització de roba de 8.178 tones															
Transparència informativa	6 àrees informatives del portal de transparència, incloent-hi canal de denúncia. Memòria de sostenibilitat des de 2021															

Memòria elaborada per Adela Suñer Ollé, consultora acreditada per la Federació Espanyola de l'Economia del Bé Comú i sòcia de l'Associació Catalana per al Foment de l'Economia del Bé Comú

En col·laboració amb el Departament d'Anàlisi Social i Incidència i el Departament d'RSC i Compliment Normatiu de Càritas Diocesana de Barcelona.

Agraïm especialment la col·laboració de Miquel Vidal, coordinador d'Economia Circular de la FIT.

**Fotografies:** Jordi Julià, Pepe Navarro, Dani Codina i Maria Giner.

© Maig del 2024. Càritas Diocesana de Barcelona, Barcelona.

Maig 2024





***Càritas***  
*Diocesana de Barcelona*