

Encuesta de Población Activa (EPA) del segundo trimestre de 2021 Datos de Catalunya

Aumenta la precariedad laboral en todas sus formas

LA OCUPACIÓN PRÁCTICAMENTE RECUPERA LOS NIVELES PRE-COVID...

El segundo trimestre de 2021 el número de ocupados en Catalunya se situó en 3.417.100, un 1,3% más que el mismo trimestre del año anterior. Se acelera en ocho décimas el crecimiento interanual de la ocupación, hasta el 5,9%, y prácticamente recupera los niveles de dos años antes.

En cuanto al número de parados, se ha situado en 478.500, 21.200 menos que el trimestre anterior, pero todavía un 1,2% más elevado que el segundo trimestre de 2020. Es decir, si el número de parados se incrementó en 126.000 con la pandemia, en la actualidad se han reducido en 59.000, con 67.000 aún por encima de los niveles pre-COVID.

... PERO SE INCREMENTA LA PRECARIEDAD, POLARIZANDO AÚN MÁS EL MERCADO LABORAL

La parcialidad involuntaria frena su tendencia descendente de los últimos años y aumenta un 26% interanual, con 227.600 personas que deben trabajar una jornada parcial porque no encuentran empleos de jornada completa. Representan el 47,8% de los ocupados con jornada parcial.

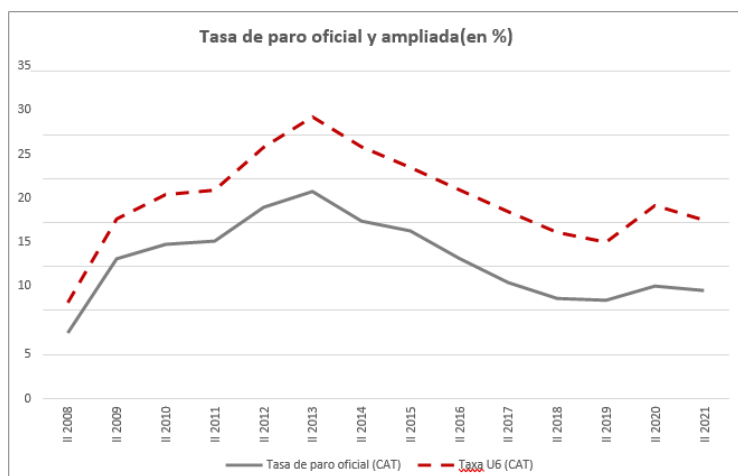
En cuanto a la temporalidad, sufrió un ajuste más intenso con el estallido de la pandemia que las ocupaciones indefinidas (59% de la destrucción de empleo vino de la temporalidad, cuando representa un peso del 18% sobre los ocupados), pero aún se mantiene con un peso elevado.

El paro de larga duración ha frenado también su tendencia descendente y repunta hasta el 46,3% del total de parados (el cuarto trimestre de 2008 era un 19%).

Hay 105.300 hogares sin ingresos, un 7% menos que un año anterior, pero muy por encima que antes del inicio de la gran recesión, en 2008 (un 74% más).

Hay 32.700 personas que ya no buscan trabajo porque piensan que no lo encontrarán.

Por lo tanto, la precariedad laboral ha sufrido un retroceso significativo desde el estallido de la pandemia, y empeora de manera notable en todas sus formas.



La tasa de desempleo sería del 20,3% si tuviéramos en cuenta las personas que quieren trabajar más horas y las que se han cansado de buscar trabajo (en vez del 12,3% de la estadística oficial)

Tasa U4: Tasa oficial + las personas que no trabajan, están disponibles y no buscan empleo porque piensan que no la encontrarán, así como personas desempleadas en un ERE; **Tasa U5:** U4 + las personas que no buscan empleo (por cualquier motivo) pero están disponibles y declaran que querrieran trabajar; **Tasa U6:** U5 + las personas ocupadas, pero con una jornada parcial involuntaria.

Fuente: Elaboración propia según microdatos EPA (INE)

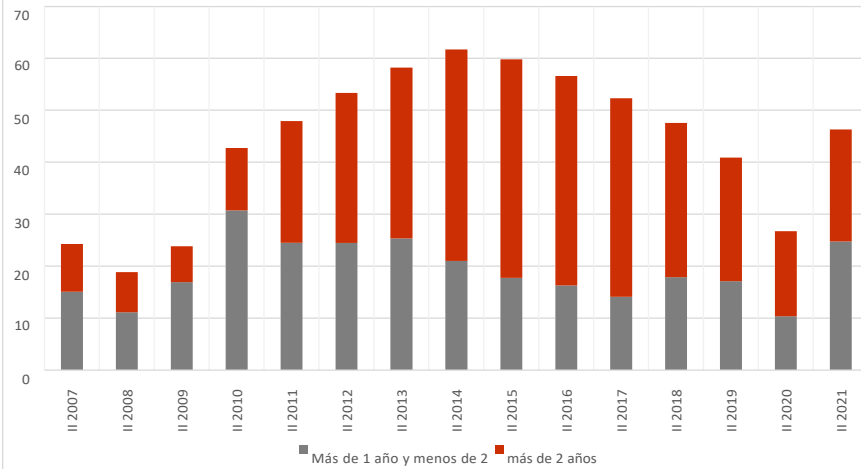
El Instituto de Estadística de Catalunya ha publicado los datos de la encuesta de población activa del segundo trimestre de 2021. Destacamos estos elementos con relación a los datos de Catalunya:

- La ocupación recupera prácticamente los niveles pre-COVID, si bien el número de parados aún se encuentra un 11% por encima de los niveles del 2019.
- Aunque parece que se están recuperando poco a poco los niveles de empleo y reduciendo los de paro respecto a los peores momentos de la crisis de la COVID-19, hay que poner la alerta en dos aspectos:
 - 1) Todavía no se han recuperado los niveles anteriores a la gran recesión de 2008 (en número de ocupados todavía nos encontramos en 220.000 por debajo y en número de parados en 185.000 por encima).
 - 2) El mercado laboral continúa con su gran fractura, que polariza y sitúa una parte de la población con un empleo relativamente estable y otra parte de la población en una inestabilidad laboral grave: las formas de precariedad laboral incrementan y afectan a un número mayor de la población, lo que afecta, a su vez, a todos los ámbitos de la vida (dificultad para hacer frente a los gastos de vivienda, alimentación, estabilidad del proyecto vital y familiar, repercusión en la salud, etc.).

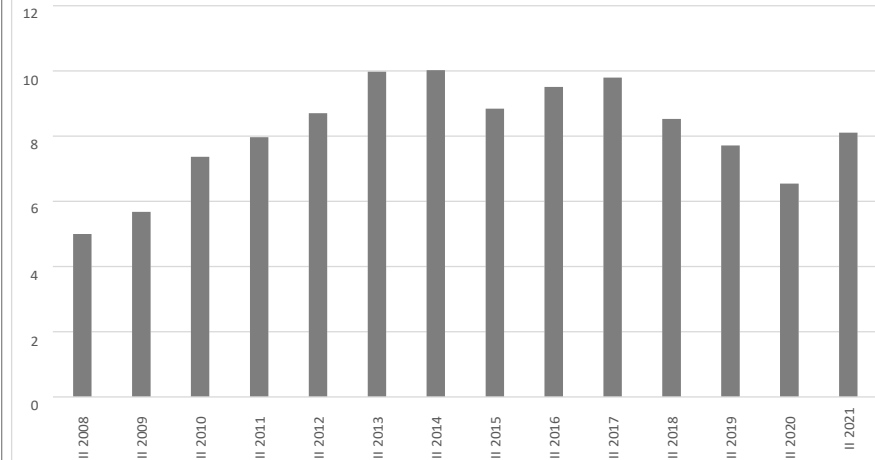
Desde los peores momentos de la gran recesión iniciada en 2008, el mercado laboral catalán fue mejorando progresivamente. Sin embargo, esta mejora se ha visto truncada por la irrupción de la COVID-19, que ha implicado una destrucción del empleo sin precedentes y está comportando un aumento de la precariedad alarmante:

- Los parados de larga duración (más de un año) son 221.700 personas, el 46% del total de parados. De estos, hay 103.000 que hace más de 2 años que no encuentran trabajo. Es decir, casi 1 de cada 2 parados de larga duración hace más de dos años que no encuentra un empleo.
- Los hogares sin ingresos se sitúan en 105.300, el 3,4% del total de hogares catalanes. Antes de la gran recesión de 2008 eran el 2,2%.
- El nivel de subempleo (parcialidad involuntaria) es muy elevado: hay 227.600 personas con jornada parcial involuntaria, es decir, que querrían trabajar más horas y no encuentran trabajo (48% de los ocupados con jornada parcial). La tasa de parcialidad femenina (21%) sigue muy por encima de la masculina (7%). Hay 32.700 personas "desanimadas", es decir, que ya no buscan trabajo porque piensan que no encontrarán.
- Las situaciones de vulnerabilidad incluyen no sólo las personas que no tienen trabajo, sino también las que se encuentran en situación de precariedad laboral. Si ampliamos la mirada desde esta perspectiva y consideramos las personas que no tienen trabajo y también las que se encuentran en situación de precariedad laboral, la tasa de desempleo "ampliada" sería del 20,3% y no del 12,3%.
- Las situaciones de precariedad severa (entendida como el subempleo -personas que querrían trabajar más horas y no encuentran trabajo- y la muy corta duración de los contratos temporales) son el principal motivo de pobreza laboral. Representan el 8,1% de los ocupados en el segundo trimestre de 2021, mientras que diez años antes eran el 5%. Por tanto, las medidas que vayan encaminadas a la reducción de la precariedad laboral serán claves para acabar con los trabajadores pobres.

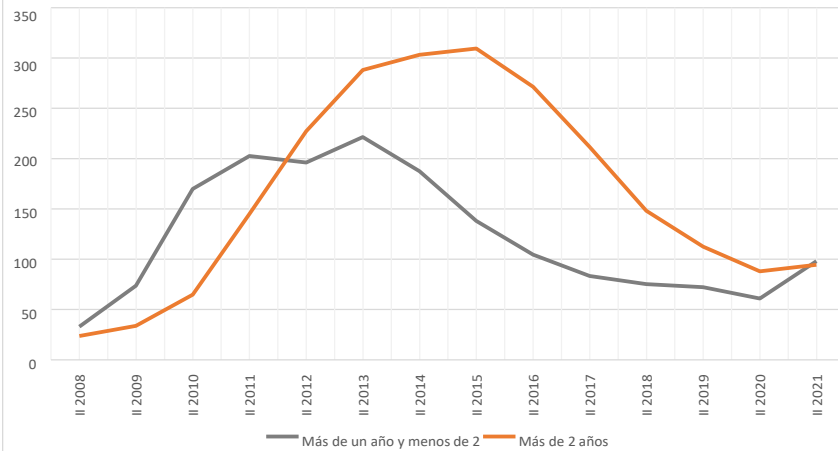
Parados de larga duración (% sobre el total de parados)



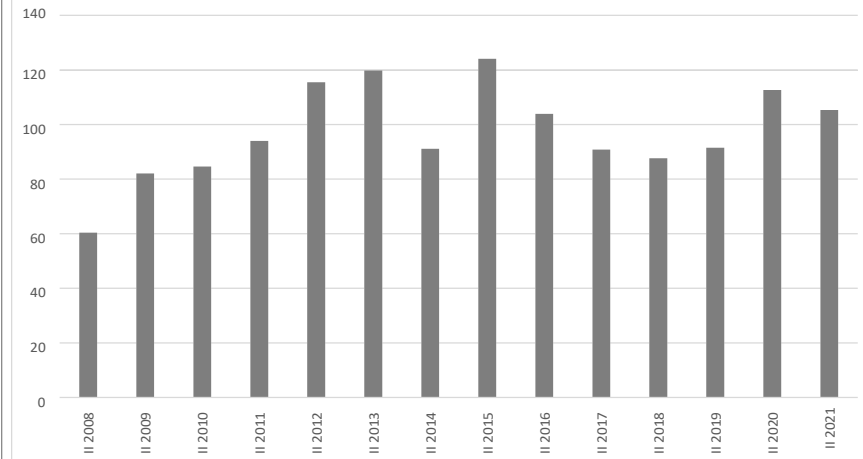
Precariedad severa del empleo (en%)



**Parados de larga duración
(media interanual en miles de personas)**



**Hogares sin ingresos
(en miles de personas)**



Fuente: Elaboración propia según micodatos EPA (INE)

ENCUESTA DE POBLACIÓN ACTIVA. CATALUNYA

2 TRIMESTRE 2021

Los datos oficiales nos dicen ...

	2008	Actualmente		Variación
Ocupados	3.637,2	3.417,1	miles de personas	-220,1
Parados	293,8	478,5	miles de personas	+184,7
Tasa paro	7,5	12,3	%	+4,8

La mirada desde Cáritas de las personas más vulnerables...

	2008	Actualmente		
Hogares sin ingresos	60,4	105,3	miles de hogares	+44,9
Parados larga durada	55,3	221,7	miles de personas	+166,4
Parcialidad involuntaria	99,8	227,6	miles de personas	+127,8
Tasa paro "ampliada"	10,9	20,3	%	+9,4

Notas

2008: datos del segundo semestre de 2021

Actualmente: 2º trimestre de 2021

Hogares sin ingresos: sin sueldo proveniente del trabajo, sin pensión de jubilación o de otro tipo y sin subsidio de paro.

Parcialidad involuntaria: personas que trabajan a jornada parcial, pero quisieran trabajar más horas y no encuentran trabajo.

Tasa de paro "ampliada": incluye las personas en paro, más las personas que no buscan empleo, pero que están disponibles para trabajar y declaran que quieren trabajar, más las personas con jornada parcial involuntaria.

Referencias

- Raül Segarra, "La precariedad severa, en el centro de la pobreza laboral" <http://agendapublica.elperiodico.com/la-precariad-severa-en-el-centro-de-la-pobreza-laboral/>
- Raül Segarra, "Paro oficial y mediciones alternativas", Agenda Pública 27/10/201