



**Càritas**  
Diocesana de Barcelona

**DESIGUALTAT,**

**UNA FERIDA**

**QUE NO  
CICATRITZA**

MEMÒRIA 2018



## ***SIGUEM SIGNE D'ESPERANÇA***

Vivim temps difícils, en què l'ombra de la crisi econòmica ha condicionat les nostres vides, ha provocat un augment de la desigualtat i no ens deixa veure la llum.

Aquesta crisi ens deixa una ferida que no cicatritza. Tot i que molts diuen que ja ha passat, moltes persones segueixen enfonsades, sense poder trobar una feina decent, sense poder accedir a un habitatge digne i sense poder sentir-se ciutadans de ple dret.

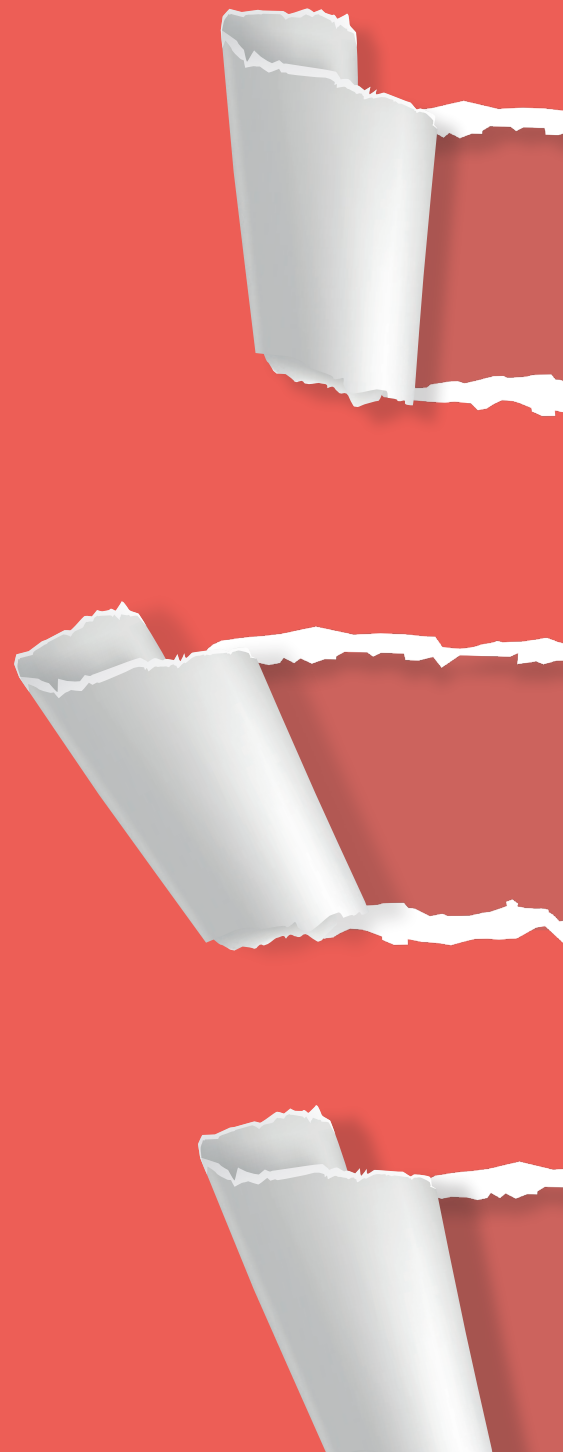
És una ferida que produeix dolor als més vulnerables i necessitats, que veuen les seves il·lusions esquinçades i les seves possibilitats reduïdes. A un infant que ha nascut i crescut en una família sense recursos se li redueixen les oportunitats de tenir un futur pròsper. L'ascensor social que abans permetia igualar les oportunitats, ara està avariats.

Malgrat aquest context de patiment, aquestes pàgines que segueixen mostren l'activitat de Càritas Diocesana de Barcelona i volen ser un signe d'esperança. Hi ha moltes persones que es preocupen dels altres. L'Església catòlica se suma a la labor de moltes institucions i entitats amb les quals compartim l'objectiu comú de construir una societat més cohesionada, digna i fraterna.

Volem promoure l'acollida, el diàleg i la trobada amb l'altre per fer front a la «cultura de la indiferència», com l'anomena el papa Francesc. Volem seguir teixint fils de comunitat, d'escolta, d'empatia cap als altres. Només així aconseguirem cicatritzar aquesta ferida que ens cou com a societat i esdevenir una gran família.

### **Cardenal Joan Josep Omella**

Arquebisbe de Barcelona i president de Càritas Diocesana de Barcelona



**04 /** *UNA FERIDA QUE NO CICATRITZA*

**06 /** *L'ASCENSOR SOCIAL ESTÀ AVARIAT*

**08 /** *LA CÀRREGA S'ACUMULA*

**14 /** *SORTIDA D'EMERGÈNCIA*

**16 /** *TEIXINT FILS CONTRA LA SOLEDAT*

**18 /** *75 ANYS D'HISTÒRIA*

**20 /** *ARRIBEM  
MÉS LLUNY*

**22 /** *RECURSOS AL SERVEI  
DE LA SOCIETAT*

UNA FERIDA QUE  
NO CICATRITZA

L'ASCENSOR SOCIAL  
ESTÀ AVARIAT

LA CÀRREGA  
S'ACUMULA

SORTIDA  
D'EMERGÈNCIA

TEIXINT FILS CONTRA  
LA SOLEDAT

75 ANYS  
D'HISTÒRIA

# UNA FERIDA QUE NO CICATRITZA

**La desigualtat és una ferida oberta que no cicatrizza,** una ferida profunda i més gran que a la resta de països del nostre entorn. Colpeja els més vulnerables i ens alerta de les dificultats estructurals del nostre model socioeconòmic (model distributiu dèbil, dificultats per generar ocupació estable, salaris baixos, baixa protecció social, emergència habitacional...)

S'ha produït un **augment del 40% de les persones en situació d'exclusió social més severa** a Espanya entre el 2007 i el 2018, segons la Fundació Foessa.<sup>1</sup>

Ens trobem en una societat més deslligada, que deixa col·lectius cada cop més exclosos i més allunyats del nucli d'integració.<sup>1</sup>

**A LA DIÒCESI DE BARCELONA, I DE CADA 4 PERSONES ES TROBA EN SITUACIÓ D'EXCLUSIÓ, SIGUI MODERADA O SEVERA.<sup>2</sup>**

• S'ha d'actuar sobre la distribució i sobre la predistribució en favor d'una economia al servei del bé comú, de les persones. Amb una nova ètica, que busqui aportar valor al conjunt de la societat, apostant per l'economia social i solidària.

<sup>1</sup> VEGEU L'INFORME «ANÁLISIS Y PERSPECTIVAS», FUNDACIÓ FOESSA, 2018.

<sup>2</sup> VEGEU L'«INFORME SOBRE EXCLUSIÓ I DESENVOLUPAMENT SOCIAL A LA DIÒCESI DE BARCELONA», FUNDACIÓ FOESSA, 2019.

Des del **programa d'acollida i acompanyament**, Càritas acull, escolta, orienta i acompanya les persones que s'adrecen a l'entitat amb una demanda d'ajuda. L'acollida és el cor de Càritas, i des d'aquí s'inicia un camí d'acompanyament, recolzat en espais grupals, tot generant sentit de comunitat.

Durant el **2018**, Càritas va atendre **13.225** llars, on hi viuen **28.080** persones. A través de les persones voluntàries de les Càritas parroquials i arxiprestals s'han atès **62.845** persones. A més, gràcies al suport de Càritas a **50** entitats i institucions socials d'Església i d'altres entitats públiques i privades, a les quals s'ha destinat 1 milió d'euros, s'han acompanyat **854** persones.

**13.225**  
llars

on hi  
viuen  
**28.080**  
persones

**62.845**  
persones  
a Càritas  
parroquials

## El 2018...



**5.923** persones han rebut ajudes econòmiques



**2.395** persones provinents de països en conflicte han estat ateses



**348** pisos unifamiliars amb suport s'han posat a disposició de les famílies en situació de vulnerabilitat



**2.539** persones han participat en cursos de formació



**1.414** persones han trobat feina



**241** persones en residències per a la gent gran han rebut visites de voluntaris



**1.072** persones han estat acompanyades per tal de regularitzar la seva situació administrativa pel servei d'assessoria jurídica d'estrangeria



**487** persones han rebut atenció psicològica.

Mitjançant els ajuts econòmics, la mediació, els pisos compartits i unifamiliars i els centres residencials, s'ha evitat que **3.484** persones es quedin al carrer.

# L'ASCENSOR SOCIAL ESTÀ AVARIAT

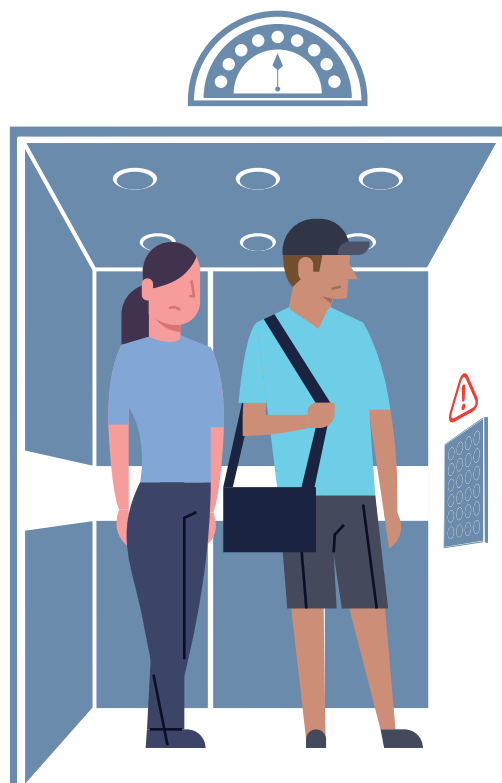
**La major desigualtat porta associada una menor mobilitat social i una major transmissió intergeneracional de la pobresa.** Les màximes dificultats per a la mobilitat social es registren en les «**plantes baixes**» de la societat i, segons l'OCDE, perquè els descendents dels habitants d'aquestes plantes baixes puguin assolir el nivell de vida mitjà d'Espanya, **caldríen quatre generacions de progrés continuat.**

Segons el darrer informe de la Fundació Foessa,<sup>3</sup> els menors que viuen en famílies en situació de pobresa tenen una probabilitat més alta de patir situacions de pobresa i/o privacions materials també en l'etapa adulta, i els patrons de desigualtat es reproduïxen generació rere generació.

El risc de pobresa o d'exclusió social dels adults que han patit dificultats econòmiques durant la infància duplica el de la mitjana de la població amb independència dels cicles econòmics.

**GAIREBÉ I DE CADA 3 MENORS VIU EN LLARS EN RISC DE POBRESA O D'EXCLUSIÓ SOCIAL A CATALUNYA.**

- Per a millorar la situació de les famílies en situació de major vulnerabilitat cal un treball integral en xarxa i fent comunitat, on elles en siguin les protagonistes.
- Cal un pla preventiu a llarg termini per acabar amb les situacions de violència, que sovint queden invisibilitzades, però que ja afecten prop de 16 milers de persones a Catalunya.



<sup>3</sup> VEUGE «TRANSMISSIÓ INTERGENERACIONAL DE LA POBREZA», VIII INFORME FOESSA. DOCUMENT DE TREBALL 2.7., FUNDACIÓ FOESSA, 2019.



Des del **programa de famílies i infància**, Càritas atén les situacions de les famílies i dels infants de manera **integral**, amb una mirada **transversal** des dels drets humans de cada membre, i sempre des d'una dimensió comunitària, considerant imprescindible la participació de tota la família en el seu procés.

També atén les situacions de **violència de gènere**, i disposa de recursos adreçats a dones i infants que en són víctimes, per acompanyar-les en el procés de sortida d'aquestes situacions.



AL **39%** DE LES LLARS  
ATESES HI HA INFANTS

EL **15%** DE LES LLARS ATESES  
SÓN MONOPARENTALS

**2.395** PERSONES HAN PARTICIPAT  
DELS **2.913** SERVEIS  
PRESTATS PEL PROGRAMA DE  
FAMÍLIES I INFÀNCIA

## LA CÀRREGA S'ACUMULA... PER LA PRECARIETAT LABORAL

Segons la Fundació Foessa, les persones en la part més crítica de l'exclusió més severa han viscut un procés d'acumulació de dificultats. Els mecanismes personals, familiars i de protecció social pública són pràcticament inexistents per a aquestes persones. Els col·lectius més afectats per aquestes «càrregues», en forma de factors d'exclusió social, són **les mares soles, les famílies amb fills, la gent gran i les persones que provenen d'altres països i que no tenen la seva situació administrativa regularitzada**, o cauen en la **irregularitat sobrevinguda**.

Les situacions d'atur o de precarietat laboral afecten tots els àmbits de la seva vida. **ELS TREBALLADORS POBRES REPRESENTEN EL 15,3% A CATALUNYA.**<sup>4</sup>

El 48% de les persones amb jornada parcial voldria treballar més hores i no troba la manera de fer-ho.

Un 45% dels aturats fa més d'un any que no troba feina.

S'ha incrementat la **volatilitat dels contractes temporals**, amb una reducció de la seva durada i un augment de l'encadenament de contractes (els contractes de menys de 7 dies passen del 15% el 2007 al 27% el 2018).

La **taxa de cobertura** del sistema de protecció per desocupació ha passat del 71% el 2007 al 58% el 2018.

- Són necessaris plans específics d'ocupació per als col·lectius en situació de major vulnerabilitat.
- Cal fer els canvis legislatius perquè les persones ocupades en el sector de la cura de la llar assoleixin la protecció social completa.



<sup>4</sup> SEGONS ECV-2017, A PARTIR DE LA TAXA AROPE



Des del **programa de formació i inserció laboral**, s'ofereixen itineraris personalitzats per ajudar a millorar les possibilitats de reincorporació al mercat laboral. Càritas defensa el treball decent, entès com un **dret humà que implica l'existència d'un contracte formalitzat entre iguals**, on es concretin unes condicions laborals dignes, una protecció social i el valor d'un salari. I ho defensa perquè entén que el treball ha de poder garantir a tota persona la seva pròpia supervivència, l'accés als drets de ciutadania i la realització personal.



EL **78%** DE LES PERSONES ATESES EN EDAT DE TREBALLAR ES TROBA A L'ATUR.

EL **16%** DE LES PERSONES ATESES EN EDAT DE TREBALLAR TÉ FEINA (QUE SEMPRE ÉS PRECÀRIA).

**7.215** PERSONES HAN PARTICIPAT EN ALGUNS DELS **14.029** SERVEIS PRESTATS PEL PROGRAMA DE FORMACIÓ I INSERCIÓ LABORAL.



## LA CÀRREGA S'ACUMULA... PER L'EXCLUSIÓ RESIDENCIAL

Segons l'Enquesta sobre Integració i Necessitats Socials 2018 de la Fundació Foessa, **EL 36% DE LES PERSONES DE LA DIÒCESI DE BARCELONA VIUEN DIFÍCULTATS RELACIONADES AMB L'EXCLUSIÓ RESIDENCIAL.**

**Són persones que viuen en habitatges insegurs** (re-lloguer, violència familiar, desnonaments...), **en habitatges inadequats** (insalubritat, amuntegament...) **o que han de pagar una despesa excessiva en habitatge** (una despesa tan elevada que les deixa sota el llindar de pobresa severa).

L'exclusió residencial augmenta fins al 44% en les llars amb menors, fins al 69% per a les persones a l'atur i fins al 72% per als estrangers no comunitaris.<sup>5</sup>

- Cal repensar el concepte d'habitatge social i que sigui considerat com a equipament públic.
- Necessitem un parc d'habitatge públic de lloguer social més gran i més accessible per garantir el dret a l'habitatge i així fer front a les problemàtiques de l'exclusió residencial.
- Cal garantir el dret d'empadronament de totes les persones que visquin en un determinat municipi, amb independència de posseir o no un habitatge i el títol que faculta la seva possessió.



<sup>5</sup> VEGEU L'INFORME «LA LLAR ÉS LA CLAU», CÀRITAS DIOCESANA DE BARCELONA, 2018.

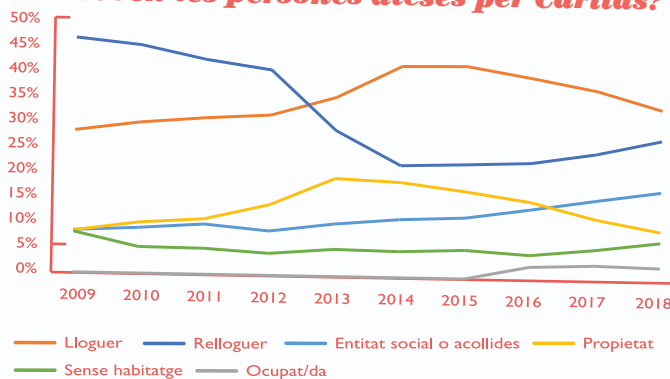
El programa de sense llar i habitatge lluita contra l'exclusió residencial oferint places en habitatges compartits, habitatges unifamiliars o fent mediació amb les entitats financeres o els propietaris dels habitatges, per tal de reconduir les situacions d'impagament.



**2.904** PERSONES HAN PARTICIPAT DELS  
**3.115** SERVEIS PRESTATS PEL PROGRAMA  
DE SENSE LLAR I HABITATGE.

EL **59%** DE LES LLARS  
ATESES NO DISPOSA D'UN HABITATGE DIGNE.  
(Inclou les persones sense habitatge, acollides amb familiars o en institucions, en lloguer sense contracte, ocupades o en relloguer).

**En quina situació d'habitatge es troben les persones ateses per Càritas?**



## **LA CÀRREGA S'ACUMULA... PER UNA PROTECCIÓ SOCIAL INSUFICIENT**

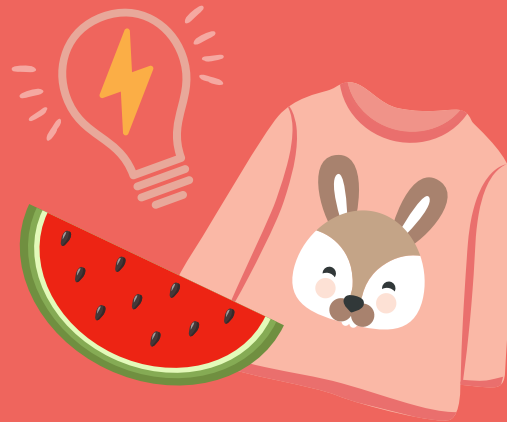
Les prestacions socials que conformen el sistema de protecció<sup>6</sup> social a Catalunya són insuficients en quantia, durada i no sempre arriben a totes les persones que les necessiten.

En especial, **LA DESPESA EN PROTECCIÓ SOCIAL EN FAMÍLIA I INFÀNCIA D'ESPANYA ÉS EL 55% DE LA MITJANA EUROPEA, I LA DESPESA EN PROTECCIÓ SOCIAL EN HABITATGE SUPOSA UN 20% DE LA MITJANA EUROPEA.**

- Cal un desplegament de la renda garantida de ciutadania, que arribi a totes les persones que la necessiten i que sigui compatible amb les ajudes al lloguer i amb els salaris baixos.
- Volem potenciar la creació de projectes normalitzats on es puguin canalitzar els aliments recuperats que serien malbaratats per a la seva venda a un cost més reduït. Així es permetria l'accés a una alimentació econòmica i saludable a tothom, i la generació de llocs de treball d'inclusió.

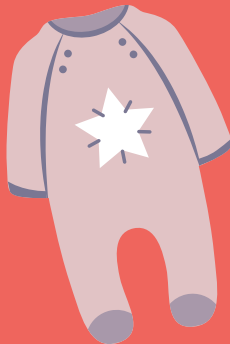


<sup>6</sup> EL SISTEMA DE PROTECCIÓ SOCIAL ES DEFINIX COM EL CONJUNT DE TRANSFERÈNCIES (ECONÒMIQUES I DE SERVEIS EN ESPÈCIE) ORIENTADES A ALLEUGERIR RISCOS I NECESSITATS A LES LLARS I INDIVIDUS. SEGONS LA METODOLOGIA EUROPEA SEEPROS, LES FUNCIONS PROTECTORES ES PODEN CLASSIFICAR EN VUIT: MALALTIA/ASSISTÈNCIA SANITÀRIA, INVALIDESA, VELLESA, SUPERVIVÈNCIA, FAMÍLIA/FILLS, ATUR, HABITATGE I EXCLUSIÓ SOCIAL.



Amb l'objectiu de millorar les condicions de vida de les persones, Càritas atén les seves necessitats bàsiques i urgents. El **programa de necessitats bàsiques** cobreix econòmicament les necessitats d'alimentació, pagament de subministraments o lloguers, i dona suport als projectes de les parròquies de distribució d'aliments i roba.

**Ningú no hauria de triar entre menjar correctament o fer front al pagament de l'habitatge o els subministraments.** Les necessitats bàsiques són molt més que la mera subsistència. **Des del 2007, Càritas ha multiplicat per quatre les ajudes econòmiques per cobrir les necessitats bàsiques, fins a 4 milions d'euros. I s'han atès 7.326 persones**



## ***SORTIDA D'EMERGÈNCIA***

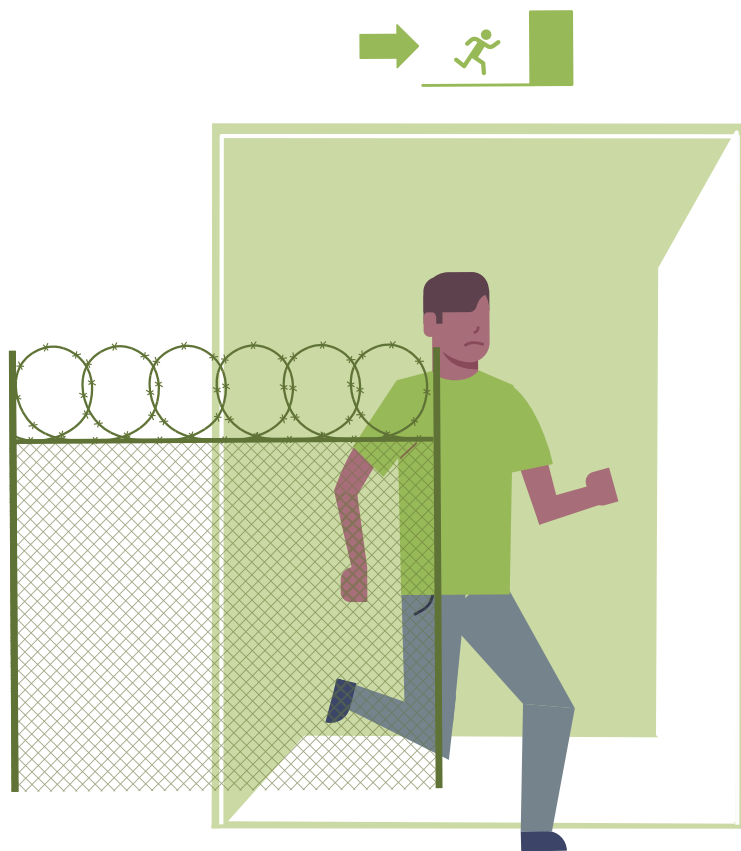
Arriben a casa nostra persones amb mobilitat forçosa, que fugen de situacions de violència, de crisis econòmiques cronificades, de vulneracions massives dels drets humans...

La Secretaria d'Igualtat, Migracions i Ciutadania de la Generalitat de Catalunya calcula que **durant el primer semestre de 2018 unes 100.000 PERSONES D'ORIGEN ESTRANGER VIVEN A CATALUNYA EN UNA SITUACIÓ ADMINISTRATIVA IRREGULAR.**

Aquesta xifra suposa un augment d'entre 20.000 i 30.000 persones respecte el semestre anterior.

- Cal flexibilitzar les vies de regularització per a les persones en situació administrativa irregular.

- Apostem per la cohesió social i la igualtat real entre les persones, garantint els drets de ciutadania per a totes elles.





El **programa de migració** de Càritas disposa de diferents projectes destinats a atendre les persones en mobilitat forçosa. Es fa assessorament jurídic especialitzat en estrangeria, així com acompanyament en el retorn al país d'origen quan la persona es decideix per aquesta alternativa.

**Durant el 2018, han estat 1.072 persones les ateses individualment per aquest programa, a més de les que han estat acollides de forma grupal.**

## ***El 2018 a Càritas Diocesana de Barcelona***



El **45%** de les llars ateses correspon a persones soles.



**2.395** persones ateses provenen de països en conflicte.



El **66%** de les persones ateses (14.857) són d'origen estranger.



Un **34%** de les persones ateses es troba en situació administrativa irregular.



Això és conseqüència de l'augment de persones de recent arribada i persones en situació d'irregularitat sobrevinguda (persones que tenien una autorització de residència i treball però que, en perdre la feina, es queden sense possibilitat de renovar-lo i, passen a caure en una situació d'exclusió de ciutadania).



# TEIXINT FILS CONTRA LA SOLEDAT

Les projeccions demogràfiques ens indiquen que l'esperança de vida s'allarga i que la proporció de persones en les franges d'edat més altes augmenta. **L'any 2030 gairebé 1 de cada 3 habitants de la diòcesi de Barcelona tindrà seixanta anys o més.**

La taxa de dependència, que mesura la proporció de població de seixanta-cinc anys o més dins la població en edat de treballar, augmenta a Catalunya fins a situar-se prop del 29%, seguint la tendència del conjunt de països europeus.

Malgrat que les pensions i altres transferències tenen un efecte reductor significatiu de les situacions de pobresa econòmica de les persones més grans, cal tenir en compte que del total de població en situació d'exclusió severa a la diòcesi de Barcelona, el 12% són de seixanta-cinc anys o més, segons la Fundació Foessa.<sup>7</sup>

**HI HA, DONCS, UN COL·LECTIU DE PERSONES DE MÉS DE SEIXANTA-CINC ANYS EN SITUACIÓ D'EXCLUSIÓ SOCIAL SEVERA I AMB UNA ELEVADA VULNERABILITAT.**

- Cal una mirada més àmplia en la valoració del grau de dependència, que tingui en compte les situacions de vulnerabilitat socioeconòmica de les persones.
- Demanem la inclusió dels pisos compartits amb suport per a la gent gran dins l'equipament públic.



<sup>7</sup> VEGEU L'«INFORME SOBRE EXCLUSIÓ I DESENVOLUPAMENT SOCIAL A LA DIÒCESI DE BARCELONA», FUNDACIÓ FOESSA, 2019.





EL **68%** DE LES  
PERSONES GRANS ATESES  
VIUEN SOLES.

EL **70%** DE LES  
PERSONES GRANS ATESES  
SÓN DONES.

Tenir cura de les **persones més grans en situació de vulnerabilitat** també és objectiu de Càritas, que combat la solitud no volguda que sovint comporta la conjunció dels fenòmens de l'envelliment i les situacions d'exclusió.

El Programa de gent gran de Càritas ha atès **828 persones** amb la prestació de **1.000 serveis**, entre els quals trobem el servei d'atenció a la llar, acompanyament a domicili o a centres residencials i activitats grupals.

# 75 ANYS

AL SERVEI DELS MÉS VULNERABLES

EN AQUESTS **75 ANYS**,  
CÀRITAS DIOCESANA DE  
BARCELONA HA ATÈS AL  
VOLTANT **D'1,5 MILIONS**  
DE PERSONES.

## LA POSTGUERRA

L'any 1944 es constitueix el Secretariat General Diocesà de Beneficència Cristiana per cobrir les necessitats bàsiques de les persones que patiren els estralls de la Guerra Civil Espanyola.



## EL TREBALL AMB LA INFÀNCIA I LA GENT GRAN, ALS ANYS 80

Càritas impulsa projectes per fer front a la pobresa infantil i s'inicia el Servei d'Ajuda a la Llar per acompanyar a persones grans que viuen soles.

## LA LLUITA PER UN HABITATGE Digne DELS ANYS 70

Les treballadores i treballadors socials de Càritas se sumen a les demandes en favor d'un habitatge digne i en resposta a la precarietat dels barris de barraques.



## L'INICI DELS MOVIMENTS VEÏNALS I LES INUNDACIONS DELS ANYS 60

Emergeixen els moviments veïnals i associatius. En aquest període, Càritas coordina les ajudes per als damnificats de les inundacions del Vallès i del Besòs.

## ALS 90, LA CRISI EMPENY A CÀRITAS A TREBALLAR PER A L'OCCUPACIÓ

L'augment de l'atur porta a Càritas a impulsar la Fundació Formació i Treball (FFIT), per reinserir a persones amb poca formació. En paral·lel, Càritas promou l'entitat Foment de l'Habitatge Social (FFHS) per garantir llars dignes a preus assequibles.

## L'ENTRADA AL SEGLE XXI

Els primers anys del segle XXI destaquen per l'acollida i atenció de moltes persones migrades que arribaren a casa nostra a la cerca de noves oportunitats.



## L'IMPACTE SOCIAL DE LA CRISI ECONÒMICA

L'any 2013, Càritas impulsa Feina amb Cor, un projecte que ajuda a inserir laboralment les persones que han perdut la feina durant la crisi. Alhora, Càritas engaga el Servei de Mediació en Habitatge (SMH), on s'assessora famílies en risc de perdre la llar. L'any 2012 es creen els centres Paidós com a eina de treball integral per famílies en risc d'exclusió social amb infants d'entre 0 i 6 anys



## **DESPRÉS DE LA TEMPESTA NO ARRIBA LA CALMA**

L'any 2015 Càritas posa en marxa el Servei d'ajuda a les persones refugiades. Aquest servei garanteix a les famílies que fugen de països en conflicte un acompanyament social sense terminis, amb la finalitat que puguin conèixer la llengua, rebre orientació laboral o suport jurídic.

També se'ls ajuda amb necessitats bàsiques, suport en l'habitatge o en la cerca de feina. Un altre repte d'aquest període és l'arribada de menors sense referents familiars provinents majoritàriament del continent africà.

L'atenció als menors i joves suposa un repte social per a totes les entitats i administracions, i l'any 2017 Càritas habilita diversos equipaments residencials per garantir que aquests comptin amb un acompanyament social i laboral. En paral·lel, la reflexió i el canvi de model en el repartiment de roba i aliments a les paròquies està en marxa...

# **PROGRAMES D'ACCIÓ SOCIAL AVUI 438 PROJECTES**



## **ACOLLIDA I ACOMPANYAMENT**

Acollim, escoltem i acompanyem.

**43 projectes / 22.506 persones ateses**



## **FAMÍLIES I INFÀNCIA**

Potenciem les capacitats i la vinculació afectiva.

**77 projectes / 2.395 persones ateses**



## **FORMACIÓ I INSERCIÓ LABORAL**

Orientem, formem i acompanyem en la cerca de feina.

**66 projectes / 7.215 persones ateses**



## **SENSE LLAR I HABITATGE**

Vetllem per a què no perdin l'habitatge i la llar sigui adequada, assequible i segura.

**38 projectes / 2.904 persones ateses**



## **AJUDA A NECESSITATS BÀSIQUES**

Donem resposta econòmica o en espècie a les necessitats.

**155 projectes / 7.326 persones ateses**



## **MIGRACIÓ**

Orientem i assessorem jurídicament a les persones quan arriben.

**4 projectes / 1.072 persones ateses**



## **GENT GRAN**

Treballem per a què no estiguin soles i aïllades i visquin amb dignitat.

**55 projectes / 828 persones ateses**



# ARRIBEM MÉS LLUNY

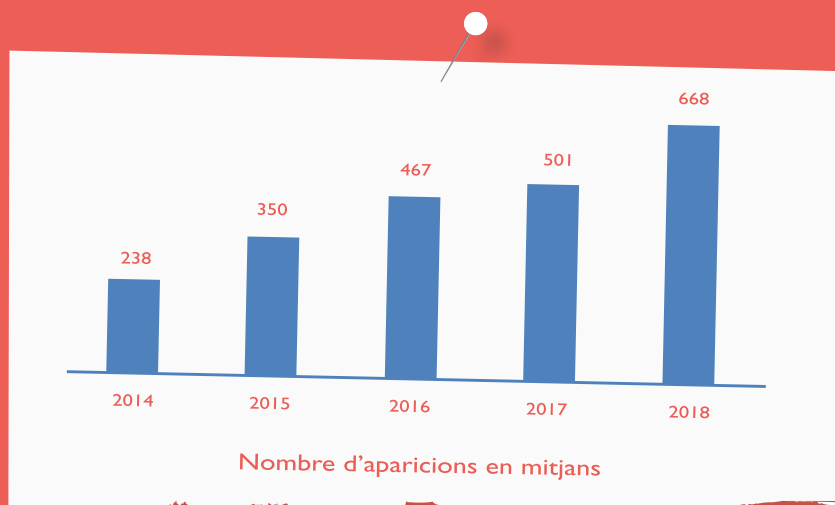
## DINAMITZACIÓ I SENSIBILITZACIÓ

L'acompanyament i dinamització de la comunitat cristiana suposa accions de treball en xarxa de suport i coordinació dels diferents grups de Càritas (parroquials/arxiprestals, consells arxiprestals). També es realitzen accions de sensibilització i denúncia, activitats formatives i accions de reflexió, les quals tenen dos moments rellevants en les campanyes de Corpus i Nadal.

## COMUNICACIÓ

Ha culminat la transformació digital iniciada per l'entitat. Entendre el llenguatge digital i apostar-hi ha estat clau i ha permès augmentar un 314% les persones que ens segueixen a Facebook i, per tant, que el nostre missatge pugui arribar encara més lluny. Quant a Twitter, l'augment de seguidors del compte de Càritas Diocesana de Barcelona es manté constant des del 2014, i ens permet arribar cada cop a més gent.

La presència de Càritas als mitjans de comunicació s'ha incrementat un 33% respecte al 2017.





## **ESCOLA DE FORMACIÓ DEL VOLUNTARIAT**

L'Escola de Formació del Voluntariat ofereix un itinerari formatiu basat en diferents etapes, des d'un curs d'iniciació al voluntariat, fins a formació permanent en reflexions sobre la nostra feina, gestió de les emocions o formacions més específiques adreçades a determinats projectes, com els d'ajuda a necessitats bàsiques o gent gran. **En total, 3.052 persones voluntàries han participat en els 86 cursos que s'han dut a terme durant el 2018.**

## **ENTITATS AMB COR**

Càritas compta amb el suport de multitud d'empreses, fundacions, clubs esportius, escoles, universitats o entitats culturals de la diòcesi. Són les anomenades Entitats amb cor. L'any **2018, 710** entitats van donar algun tipus de suport a Càritas Diocesana de Barcelona, ja sigui econòmic, en prestació gratuïta de serveis, en espècie, voluntariat corporatiu o sensibilitzant. **Un total de 3.783 persones ateses per Càritas han participat en accions que ens han ofert les diferents entitats en concepte de prestació de serveis, i 8.081 persones han assistit a diverses accions de sensibilització.**

## **INFORMES I INCIDÈNCIA**

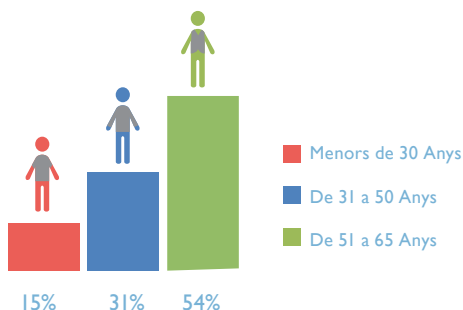
Càritas Diocesana de Barcelona elabora informes de caràcter temàtic, amb l'objectiu de sensibilitzar sobre la realitat que veu, a més a més de fer propostes de polítiques públiques que podrien canviar la situació de les persones que es veuen obligades a viure en condicions d'exclusió social. Els darrers informes publicats el **2018** han estat "Vides precàries. Quan la precarietat laboral ho envaeix tot" i "La llar és la clau. Històries d'un dret reconegut però vulnerat" on les propostes inclouen l'elaboració de plans d'ocupació per als col·lectius en situació de major vulnerabilitat o recuperar la funció social de l'habitatge, entre d'altres.



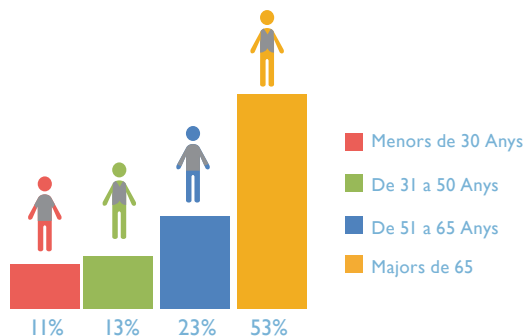
# RECURSOS AL SERVEI DE LA SOCIETAT

Càritas Diocesana de Barcelona està formada per un equip humà de **2.697 persones voluntàries**, **173 llocs de treball amb persones contractades** i **224 llocs de treball** als nostres projectes amb personal extern.

## Quina edat tenen les persones que treballen a Càritas Diocesana de Barcelona?



## Quina edat tenen les persones voluntàries de Càritas Diocesana de Barcelona?



Càritas també són les comunitats cristianes, els **7.494 socis i donants**, així com totes aquelles persones i grups que, des de diferents accions i responsabilitats, sumem esforços en favor de la missió que tenim encomanada en el territori de la diòcesi.

L'equip de Càritas Diocesana de Barcelona es fa present als diferents territoris de la diòcesi gràcies a les **Càritas parroquials**, que són la proximitat de l'Església a les persones concretes.

El president de Càritas és el cardenal arquebisbe de Barcelona, Mons. Joan Josep Omella, que, juntament amb el delegat diocesà de pastoral social i caritativa Mn. Joan Costa, el delegat episcopal, Mn. Josep Matías, i el director, Salvador Busquets, a través del Consell de Càritas, vetllen perquè es compleixin els eixos estratègics de l'entitat. El Consell està format per representants de cada zona pastoral, una persona treballadora, membres designats directament pel cardenal arquebisbe de Barcelona i els directors de les tres àrees operatives de Càritas.

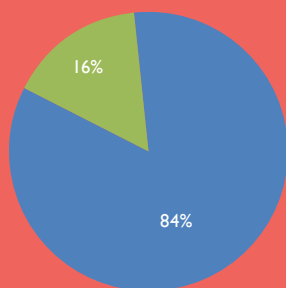


# INFORMACIÓ ECONÒMICA (milers d'€)

ORIGEN	2018	APLICACIÓ DELS RECURSOS	2018
<b>FONTS PRIVADES</b>	<b>18.566</b>	<b>ACCIÓ SOCIAL</b>	<b>18.173</b>
Socis i donants (persones físiques)	3.429	Atenció social	18.151
Campanyes	1.841	Emergències internacionals	18
Aplicació de donatius i herències	8.522	Programa Proinfància Fundació bancària "la Caixa"	4
Entitats amb cor (institucions privades)	2.732	<b>ALTRES</b>	<b>4.276</b>
Prestacions de serveis i altres	1.875	Dinamització i acompanyament del voluntariat	337
Aportacions usuaris	149	Comunicació i sensibilització	944
Donacions per a emergències internacionals	18	Administració i gestió	2.995
<b>SUBVENCIONS PÚBLIQUES</b>	<b>3.533</b>	<b>TOTAL APLICACIONS</b>	<b>22.449</b>
Generalitat de Catalunya - Convocatòria ordinària	777	<b>RESULTAT</b>	<b>-280</b>
Aportacions IRPF aplicades a l'acció social	1.298		
Ajuntaments i Diputació	1.458		
<b>ALTRES FONTS</b>	<b>70</b>		
Programa Proinfància Fundació bancària "la Caixa"	4		
Aportacions en espècie – magatzem central	66		
<b>TOTAL DE RECURSOS GESTIONATS</b>	<b>22.169</b>		

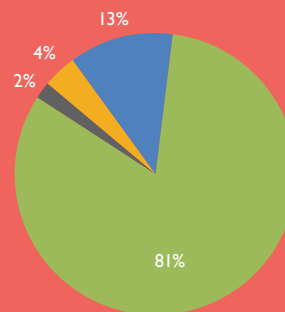
*Els comptes estan auditats per Deloitte, i es troben disponibles a la nostra pàgina web.*

## ORIGEN DELS RECURSOS



■ Fonts privades ■ Subvencions públiques

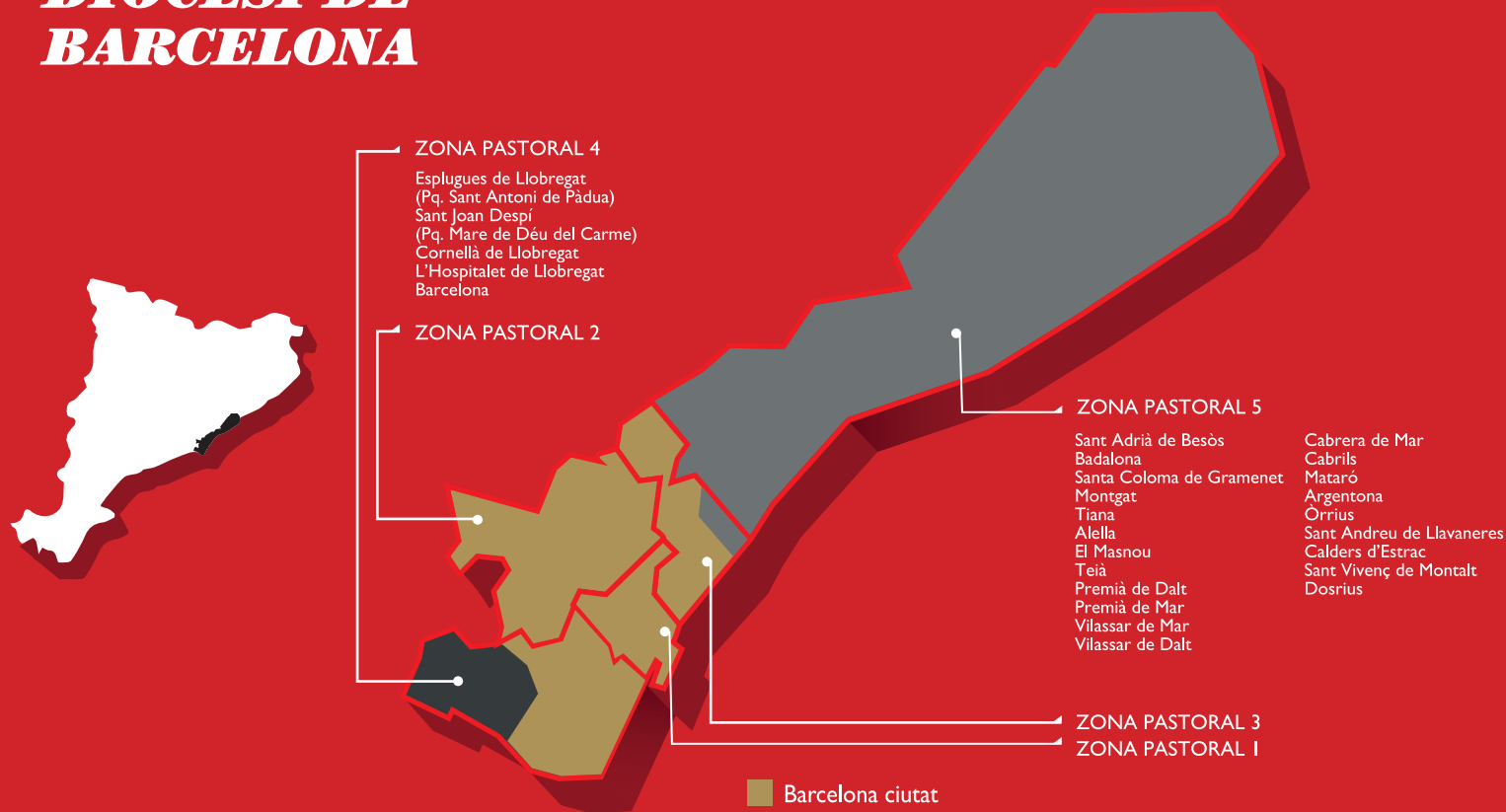
## APLICACIÓ DELS RECURSOS



■ Atenció social  
 ■ Comunicació i sensibilització  
 ■ Dinamització i acompanyament del voluntariat  
 ■ Administració i gestió



# DIÒCESI DE BARCELONA



## **Barcelona | 176 projectes**

- 7.916 llars ateses per Càritas Diocesana de Barcelona
- 29.274 llars ateses per les Càritas parroquials/arxiprestals

## **L'Hospitalet | 27 projectes**

- 1.356 llars ateses per Càritas Diocesana de Barcelona
- 3.859 llars ateses per les Càritas parroquials/arxiprestals

## **Cornellà | 16 projectes**

- 820 llars ateses per Càritas Diocesana de Barcelona i les Càritas parroquials/arxiprestals

## **Santa Coloma | 23 projectes**

- 798 llars ateses per Càritas Diocesana de Barcelona
- 107 llars ateses per les Càritas parroquials/arxiprestals

## **Badalona | 52 projectes**

- 1.574 llars ateses per Càritas Diocesana de Barcelona
- 1.178 llars ateses per les Càritas parroquials/arxiprestals

## **Municipis del Maresme | 12 projectes**

- 279 llars ateses per Càritas Diocesana de Barcelona
- 1.727 llars ateses per les Càritas parroquials/arxiprestals

