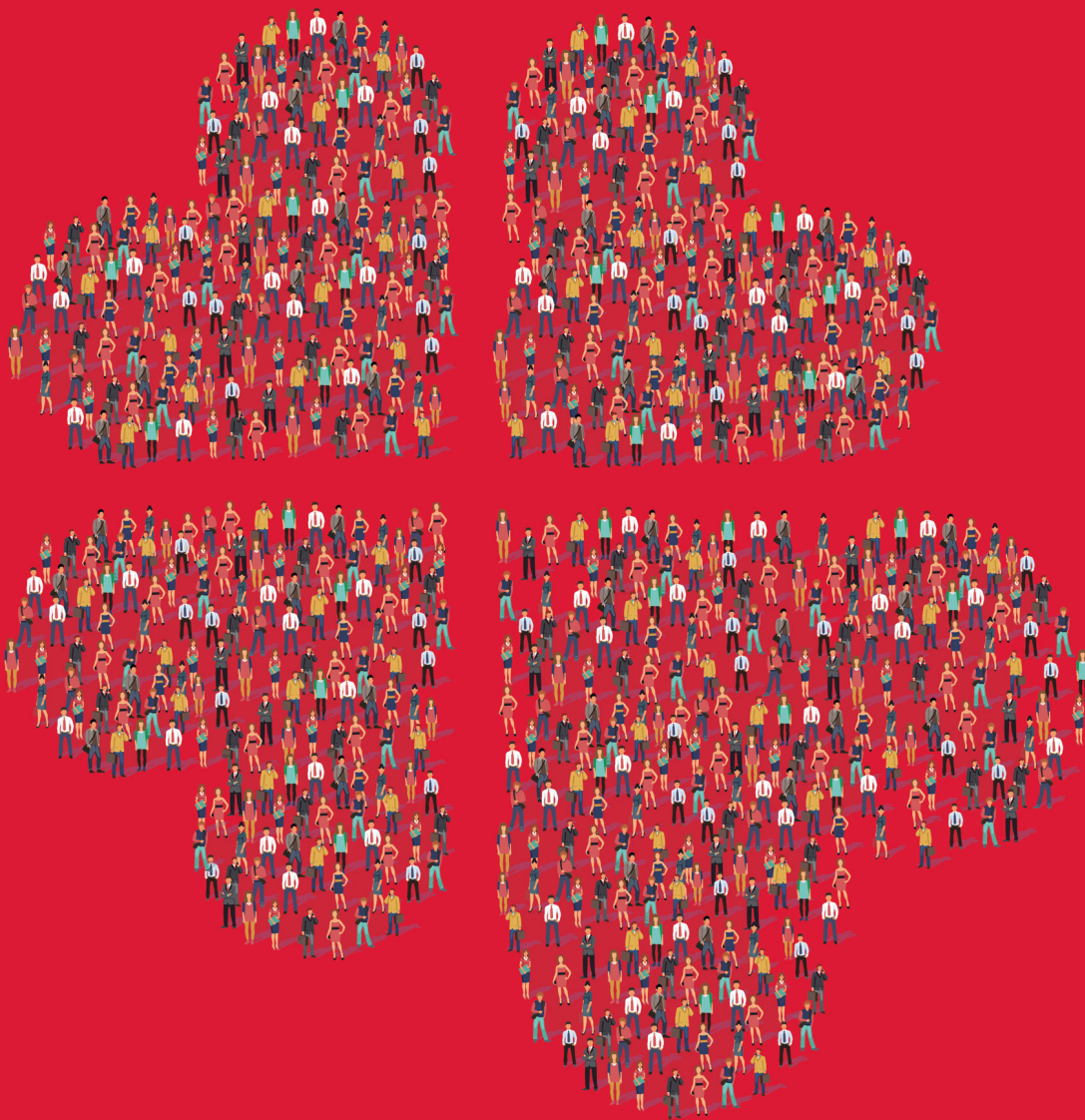


NO ENS CONFORMEM

SEGUIM TREBALLANT PER UNA SOCIETAT
QUE GARANTEIXI LA IGUALTAT D'OPORTUNITATS



MEMÒRIA 2017

Edita

Càritas Diocesana de Barcelona

Fotografies

Marc Bartomeus, Sergi Càmara, Dani Codina i Arxiu Càritas

Diseny gràfic

Ondho

Maquetació

Marta Plujà

Redacció

Àrea de Comunicació i Relacions Institucionals

© 2018. Càritas Diocesana de Barcelona

Pl. Nova, 1 | 08002 Barcelona | Tel. 933 441 650 | Fax 933 013 961
infocaritas@caritas.barcelona | www.caritas.barcelona

ÍNDEX

01

Presentació

pàgina 05

02

Qui som

pàgina 07

03

Persones ateses

pàgina 11

04

Acció social

pàgina 17

05

Comunicació, sensibilització i captació de recursos

pàgina 35

06

Dades econòmiques

pàgina 37

07

Agraïments

pàgina 39

08

Punts d'acollida

pàgina 61



01 Presentació

A Càritas hem atès gairebé el mateix nombre de persones enguany que l'any passat. Aquest fet, que podria indicar que les situacions de pobresa a la nostra societat s'han mantingut o contingut, adquireix tota la seva dimensió quan tornem a observar les dades i veiem que Càritas ha hagut de dur a terme més accions per tal d'atendre les necessitats d'aquestes persones. És a dir, la pobresa s'ha cronificat, tot i les millores macroeconòmiques que puguem experimentar, però sobretot s'ha fet més profunda.

Les persones som vulnerables, vivim en societat i en relació les unes amb les altres. Per això, quan caiem en la pobresa, la recuperació de la xarxa que ens envolta ha de ser una de les nostres prioritats. A Càritas treballem per cobrir les necessitats bàsiques de les persones, però també les relacionals. És per això que aquest 2017 hem començat a aplicar un nou model d'acció social encaminat a potenciar i acompanyar les comunitats cristianes de la nostra diòcesi, per ajudar-les a créixer, enfortir-les i acompanyar-les en el camí de ser veritables xarxes que impedeixen caure els més vulnerables en situacions de pobresa o exclusió social.

Aquesta memòria intenta explicar la realitat que ens trobem en la nostra atenció, i la manera en què repartim els esforços de la nostra entitat. A més a més, com a novetat, és el primer any que presentem les dades per zones pastorals, amb la qual cosa oferim una visió de com ens despleguem pel territori.

I en aquesta aventura Càritas no està sola. Està acompanyada per moltes persones, contractades o voluntàries, i per moltes institucions o entitats. Tots nosaltres formem Càritas i lluitem per la justícia social, defensant l'habitatge digne, el treball decent i la garantia d'ingressos.

A tots i a totes, gràcies per formar part d'aquest projecte i per fer-lo possible.

Salvador Busquets
Director



02 Qui som

EQUIP HUMÀ

Càritas som Església. Ens constituïm com a entitat de dret canònic i sense ànim de lucre, amb la missió d'acollir i acompanyar les persones en situació de pobresa i exclusió social, amb l'objectiu que puguin ser protagonistes del seu desenvolupament integral. I ho fem des del compromís amb les comunitats cristianes de la diòcesi.

Els tres objectius de Càritas són promoure, orientar i coordinar l'acció social; sensibilitzar la societat, i denunciar situacions d'injustícia social. Volem construir un món on els béns de la terra siguin compartits per tota la humanitat, des de la dignitat de la persona i del treball per la justícia social, des de la solidaritat i el fet de compartir fraternalment.

La comunitat de Càritas està formada per les persones que integren les comunitats cristianes, les que en són sòcies i donants així com les que, des de diferents accions i responsabilitats, treballen conjuntament i sumen esforços en favor de la missió de l'entitat.

Durant 2017 vam ser 2.427 persones voluntàries i 160 persones contractades les que vam treballar conjuntament per la justícia social. A aquest total de 2.587 persones, vam sumar les 235 que van treballar com a personal extern als nostres projectes.

	PERSONES VOLUNTÀRIES	PERSONES TREBALLADORES	TOTAL
HOMES	804	35	839
DONES	1.623	125	1.748
TOTAL	2.427	160	2.587

02 Qui som

COMUNITATS CRISTIANES

El president de la organització es el cardenal de Barcelona, Mons. Càritas també som les comunitats cristianes, els socis i els donants, així com totes les persones i grups que, des de diferents accions i responsabilitats, sumem esforços en favor de la missió que tenim encomanada en el territori de la diòcesi.

L'arxidiòcesi de Barcelona comprèn Barcelona ciutat, l'Hospitalet, una part d'Esplugues i de Sant Joan Despí, Cornellà, Sant Adrià, Badalona, Santa Coloma de Gramenet i gairebé tota la comarca del Maresme, i inclou una població de prop de 2.643.620 persones (segons dades de l'arquebisbat de Barcelona). Les zones pastorals són el mètode d'organització de Càritas Diocesana de Barcelona. Les zones u, dos i tres corresponen a la ciutat de Barcelona. La zona quatre comprèn una part de la ciutat de Barcelona (Sants-la Marina i Hostafrancs), els municipis de Cornellà, l'Hospitalet i dues parròquies de Sant Joan Despí i Esplugues. Les zones cinc i sis es corresponen pràcticament amb tot el Maresme.

L'equip de Càritas Diocesana de Barcelona es fa present als diferents territoris de la diòcesi gràcies a les Càritas parroquials, que són la proximitat de l'Església a les persones concretes. Les Càritas parroquials són l'agent essencial de l'acció de Càritas. Constitueixen el nivell territorial bàsic i més proper a la realitat de les persones i, per això, l'acció de Càritas Diocesana de Barcelona amb les comunitats cristianes ha de partir d'aquest nivell de proximitat, presència, treball i organització. Acompanyant des de les parròquies es potencia la vinculació de la comunitat cristiana amb els problemes i les necessitats socials existents en la seva àrea d'influència, de tal manera que es pugui acompanyar i/o facilitar la implicació comunitària de la parròquia.



02 Qui som

EL CONSELL

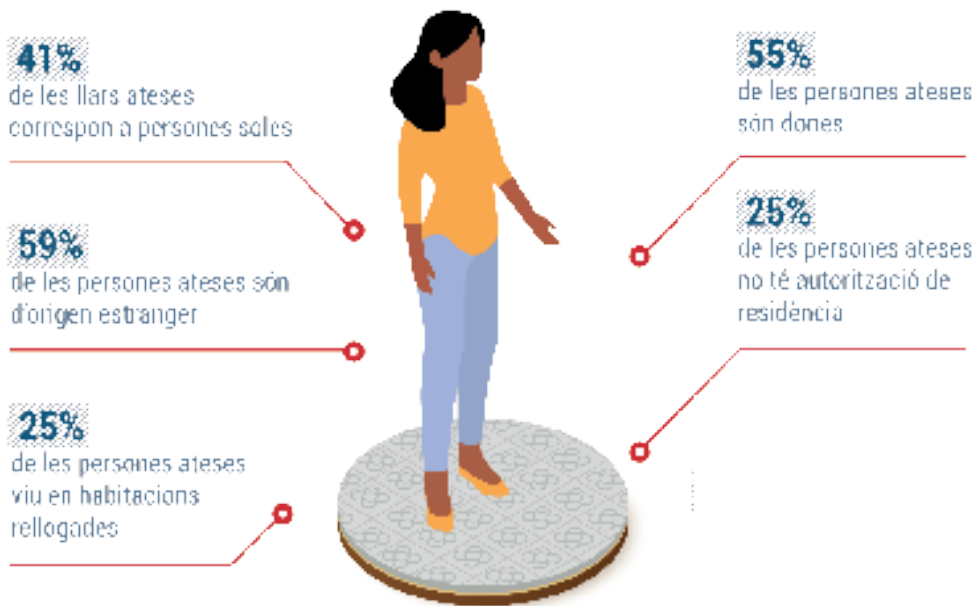
El president de Càritas és el cardenal de Barcelona, monsenyor Joan Josep Omella, que, juntament amb el delegat episcopal, mossèn Salvador Bacardit, i el director Salvador Busquets, vetllen perquè es compleixin els eixos estratègics de l'entitat.

L'òrgan decisorí està format per diferents consellers, entre els quals membres de les Càritas parroquials, sacerdots de cada zona pastoral, treballadors i membres escollits per l'arquebisbe de Barcelona.

En data de 31 de març de 2018, el Consell de Càritas està format per:

- Mn. Joan Cabot i Barbanys, representant de la zona pastoral 1.
- Sr. Esteve Camps i Sala, membre nomenat per l'arquebisbe de Barcelona.
- Sr. Ernesto Casa Aruta, representant de la zona pastoral 2.
- Sra. Cristina Garcia Marsà, cap de l'Àrea de Serveis Corporatius.
- Sr. Mateu Martínez i Guarro, representant d'OBA, entitat vinculada a Càritas.
- Sr. Josep Matías Aibar, representant de la zona pastoral 3.
- Sr. Ricard Melich i Niubó, representant de la zona pastoral 4.
- Sr. Xavier Oncins i Casanova, representant de la zona pastoral 5.
- Sr. Manuel Ribas Montobbio, representant de la Fundació Foment i Treball, entitat vinculada a Càritas.
- Sr. Joan Rigol i Roig, membre nomenat per l'arquebisbe de Barcelona
- Sr. Joan Radó i Punsola, representant de Càritas Interparroquial de Mataró i de la zona pastoral 6.
- Sra. Anna Roig i Llord, cap de l'Àrea de Comunicació i Relacions Institucionals.
- Sr. Eduard Sala i Paixau, cap de l'Àrea d'Acció social.
- Sr. Ramon Terradas i Prat, membre nomenat per l'arquebisbe de Barcelona.

Durant l'any 2017, a més a més, van ser membre del Consell de Càritas Fèlix Feliu, com a representat de Càritas Interparroquial de Mataró i de la zona pastoral 6, i Jordi Camprubí, com a representant de les persones treballadores. Des de Càritas volem agrair el seu esforç i dedicació en aquest temps que han estat membres del Consell.

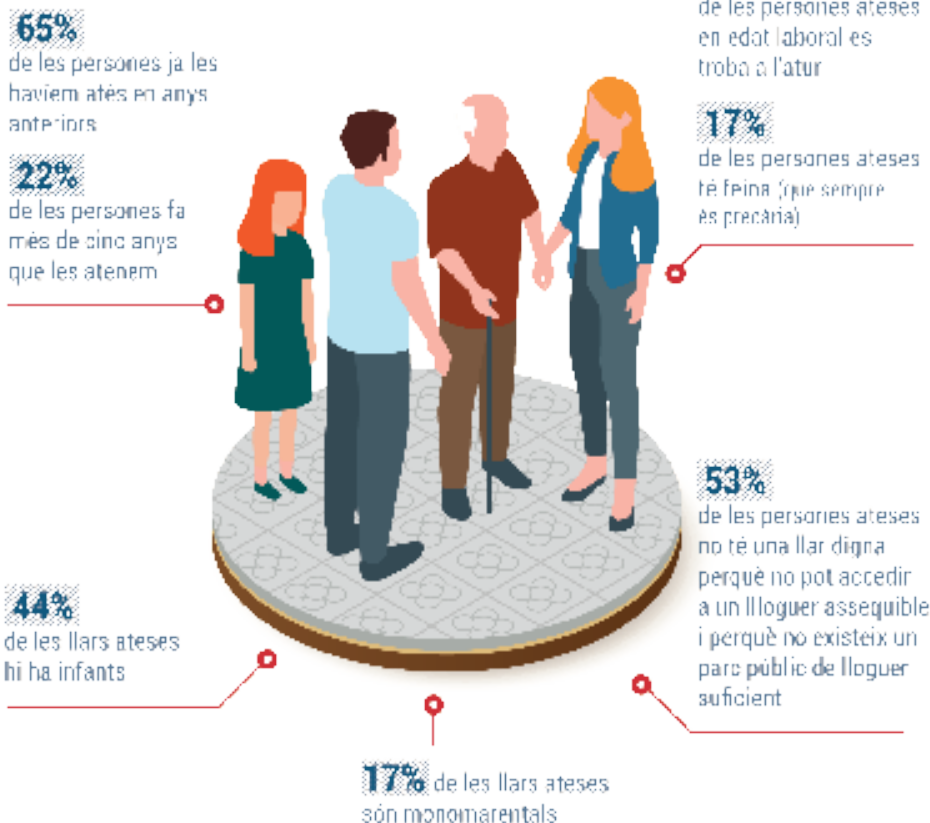


 Des de Càritas donem resposta:

4,4 milions d'euros invertits en necessitats bàsiques, un 3% més que l'any anterior. D'aquests, 2,8 milions són ajuts econòmics que han rebut 6.464 persones.

1.868 persones ateses procedeixen de països, que segons l'ACNUR estan en conflicte, a les quals els hem donat atenció psicològica, assessoria jurídica, ajudes per a les necessitats bàsiques i habitatge.

La pobresa es cronifica:



03 Persones ateses

Les persones més vulnerables han patit la crisi amb més intensitat. A Càritas, constatem que existeix una realitat d'exclusió social de persones i de famílies que no respon als canvis conjunturals de recuperació. Les dites persones i famílies tenen dificultats per sortir-se'n relacionades amb els problemes estructurals del nostre model socioeconòmic per avançar cap a una societat més inclusiva i generadora d'oportunitats.

Al 2016, per primer cop des que va començar la crisi al 2007, Càritas va registrar menys persones ateses que l'any anterior. Aleshores vam explicar que la recuperació econòmica no estava arribant a tothom. Les persones que ateníem vivien atrapades en la precarietat, la qual cosa les deixava dins d'una situació de pobresa i exclusió a la qual, com a expressió de l'acció social de l'Església, intentàvem donar una resposta.

Aquest 2017 podem veure que el nombre de persones ateses s'ha mantingut gairebé idèntic, i ha arribat a un total de 22.635. De fet, el 65% de les persones ja havien estat ateses per Càritas en anys anteriors, i un 30% fa més de cinc anys. Ho hem advertit any rere any: la pobresa a la diòcesi de Barcelona es cronifica i la precarietat s'instal·la com a forma de vida. Les possibilitats de les persones de sortir d'aquesta situació són cada cop més minses, ja que el cicle de la pobresa ho dificulta extremadament si les condicions econòmiques, polítiques i socials en les quals viuen no canvien. I, com també hem dit en anys anteriors, la recuperació no està possibilitant aquests canvis necessaris. Tot i així, a Càritas duem a terme tota mena d'accions amb l'objectiu de cobrir les necessitats i garantir els drets de les persones que acudeixen a nosaltres. L'acció de Càritas durant aquest 2017 es materialitza en els 50.740 serveis prestats, un 6% més respecte a 2016. És a dir, per a gairebé el mateix nombre de persones Càritas ha hagut de fer més, perquè la seva situació de pobresa i exclusió es fa encara més profunda. Som més intensius en l'atenció a les persones, que cada vegada necessiten més ajudes en tots els àmbits de la vida.

En relació amb les llars ateses, sí que podem veure modificacions. Se n'ha incrementat el nombre fins a superar la frontera de 12.000 llars, la qual no s'havia traspasat mai. Hem atès 12.165 llars durant 2017. Aquesta dada, en combinació amb la del manteniment del nombre de persones ateses, només pot indicar un canvi en el perfil de les llars que hem atès per primer cop durant aquest 2017. I és que hem atès més llars amb persones soles que l'últim any, i menys llars formades per parelles amb fills.

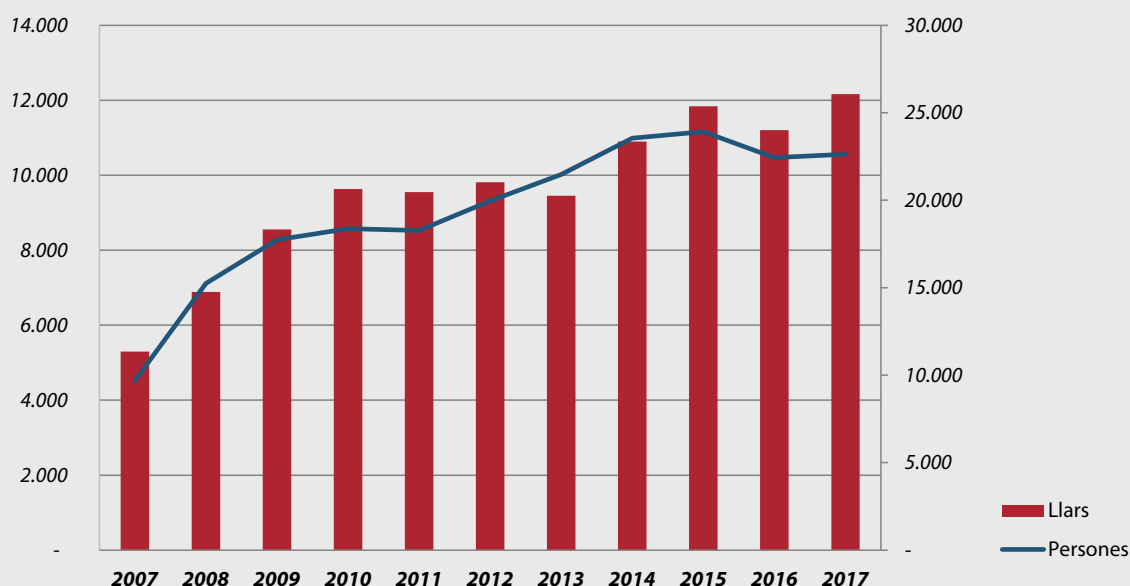
**La societat que volem permet l'accés
a drets a totes les persones**

03 Persones ateses

No obstant això, l'increment de persones soles no ha estat tan elevat com l'increment de famílies monomarentals. Hem atès més de 5.000 llars en què només hi havia una persona adulta, generalment la mare. Les famílies monomarentals continuen, doncs, sent el rostre de les persones que viuen en la pobresa i acudeixen a Càritas. Són les famílies que ho tenen pitjor, ja que les possibilitats de sortir-se'n passen per unes feines precàries que impossibiliten la conciliació i la planificació familiar, i que sovint porten lligat un canvi residencial, cosa que afebleix la seva xarxa de relacions.

La gran majoria de les persones en edat de treballar que atén Càritas és a l'atur i cerca feina. Tanmateix, fins al 13% d'aquestes persones estan treballant, però ho fan en unes condicions que no els permeten sortir de la situació de pobresa o exclusió. El fenomen de les persones treballadores que viuen en situacions de pobresa és cada cop més extens i més profund, i constata la incapacitat que tenen les feines d'avui en dia de garantir drets i condicions de vida dignes. Si no fa tant consideràvem que el treball era una eina adequada per sortir-se'n, els canvis del mercat laboral i el deteriorament de les condicions de vida fan que el treball hagi perdut aquesta consideració. És un fet que encara no hem assumit com a societat i, per tant, subestimem la magnitud real del problema.

PERSONES I LLARS ATESES 2007-2017

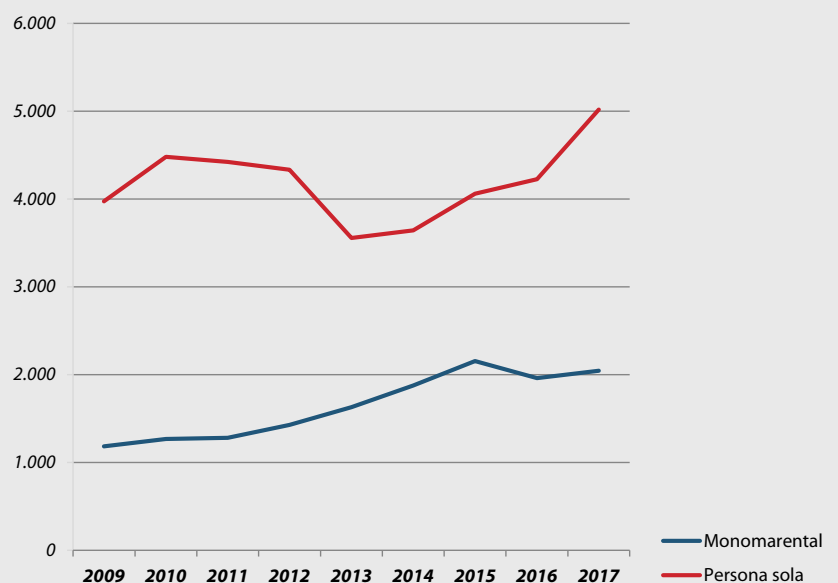


03 Persones ateses

Durant l'any 2017 Càritas Diocesana de Barcelona ha atès un 7% menys d'infants. Aquest descens no està tan relacionat amb el context i les condicions de vida, sinó amb canvis dins el Programa "La Caixa" Proinfància, en el qual Càritas ha assumit un rol diferent del dels últims anys, de manera que altres entitats han agafat el relleu quant a l'atenció. Tot i així, són el segon grup d'edat més present a l'atenció de Càritas, fins a arribar al 28% de les persones ateses. La meitat d'elles són persones adultes, un 16% són joves menors de 30 anys i un 6% són persones grans, amb més de 65 anys, en una situació d'especial fragilitat. Hi ha famílies que fa molts anys que atensem, es cronifica la seva situació perquè la dificultat per sortir de la vulnerabilitat està relacionada amb els problemes estructurals del nostre sistema.

La societat que volem construir garanteix la justícia social i una vida digna per a tothom

LLARS D'UNA PERSONA SOLA I MONOMARENTALS (2009-2017)

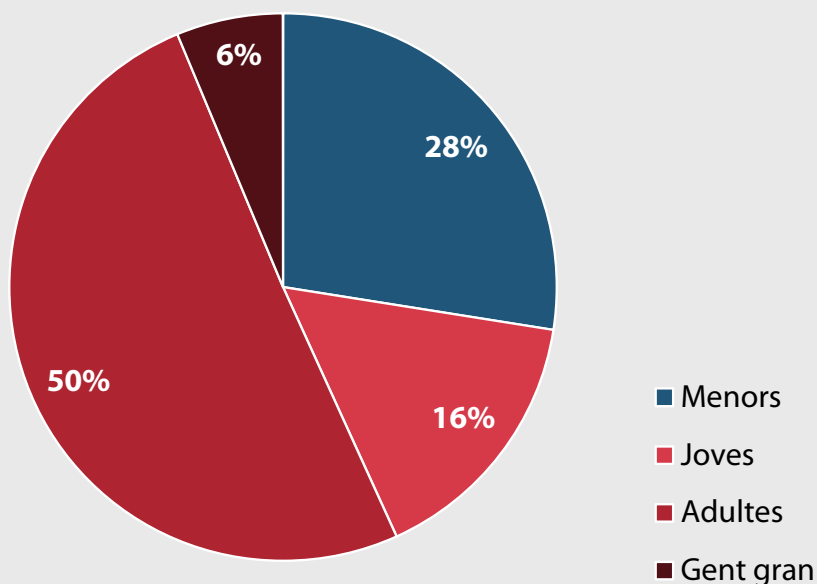


03 Persones ateses

Respecte a l'origen de les persones que atenem, el canvi més significatiu és l'increment de les persones nascudes fora de l'Estat espanyol, fins a un 29% més que l'any 2016. Així, un 41% ho va fer a l'Estat espanyol i un 3% a països de la Unió Europea, mentre que un 56% del total de persones ateses van néixer a altres països. Aquest canvi, evidentment, ha arribat per les persones ateses per primer cop durant l'any 2017. Dins d'aquest col·lectiu, el 60% són persones nascudes a països de fora de la Unió Europea, i destaquen especialment les persones de nacionalitat hondurenya. Tot això ens mostra l'impacte que tenen els esdeveniments i els conflictes a altres països en la nostra societat, la vinculació que tenim a l'hora de patir-ne les conseqüències i la gran implicació que hauríem de mostrar per cercar-ne les respostes.



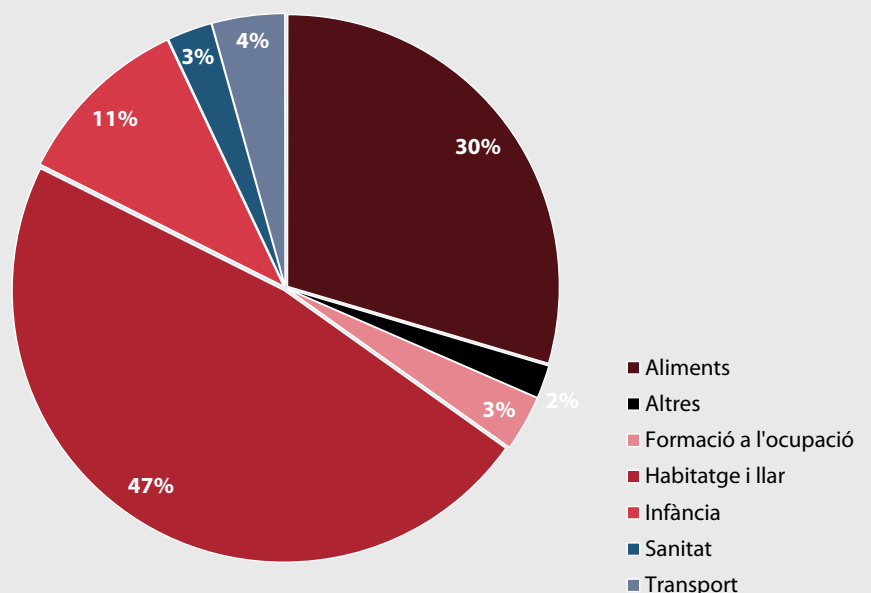
EDAT DE LES PERSONES ATESES (2017)



03 Persones ateses

Càritas Diocesana de Barcelona, mitjançant el Servei d'Ajudes Econòmiques (SAE), ha incrementat en un 10% l'import de les ajudes donades aquest 2017, fins a arribar a 2.826.119 €. Com cada any, la majoria d'aquests ajuts han estat per a habitatge i llar (47%), cosa que palesa que el dret a l'habitatge es conforma com un punt fonamental a l'hora de sortir o entrar en la pobresa. Cal tenir en compte que les persones en situació de pobresa i exclusió intenten mantenir el seu habitatge per sobre de tot i fan prioritària aquesta despesa (quan tenen ingressos). El següent àmbit més gran dels ajuts ha estat l'alimentació (30% dels ajuts econòmics de 2017). És bo recordar que la necessitat d'aliments és considerada la necessitat més elàstica de totes, la que les famílies en situació de vulnerabilitat retallen o modulen segons la seva disponibilitat econòmica. Així doncs, tenim un 77% dels ajuts dedicats a dos drets, habitatge i alimentació, considerats drets humans per les Nacions Unides, i que constitueixen els dos extrems de les prioritats de les persones en situació de pobresa: la despesa més prioritària i la més elàstica.

SERVEI D'AJUDES ECONÒMIQUES (2017)





04 Acció social

Càritas porta a terme projectes propis, però també en col·laboració amb altres entitats. Aquests projectes s'agrupen en un conjunt de set programes, els quals són:

- Acollida i acompanyament
- Ajuda a necessitats bàsiques
- Famílies i infància
- Formació i inserció laboral
- Migració
- Sense llar i habitatge
- Gent gran

Durant 2017, hem atès 22.635 persones, un 1% més que l'any anterior. Aquestes persones han rebut 50.740 serveis (un 6% més) en 401 projectes, que estan distribuïts per tota la diòcesi (9% més).

A més a més, a les **162 Càritas parroquials i arxiprestals s'han atès 73.676 persones, a través dels 266 projectes**, especialment dedicats a la cobertura de necessitats bàsiques.

Per acabar, a través del suport econòmic i tècnic a 58 entitats i institucions socials de l'Església i d'altres entitats públiques i privades, a les quals hem destinat 1,3 milions d'euros, s'han acompanyat 1.210 persones.

Les famílies segueixen patint greus situacions de precarietat

04 Acció social



ACOLLIDA I ACOMPANYAMENT

“EL MÉS ESSENCIAL ÉS ESCOLTAR, AJUDAR I ACOMPANYAR LES PERSONES QUE DEMANEN EL NOSTRE SUPORT.”

El Programa d'Accollida i acompanyament consta de **33 projectes**, i hem prestat **14.144 serveis a 22.635 persones.***



AJUDA A NECESSITATS BÀSIQUES

“ARA PUC PAGAR EL LLOGUER CADA MES, L'ESCOLA DEL MEU FILL I LES DESPESES.”

El Programa d'Ajuda a les necessitats bàsiques té **150 projectes** per donar resposta immediata a situacions urgents, i hem prestat **16.002 serveis a 9.145 persones.***



FAMÍLIES I INFÀNCIA

“EL MÉS DUR PER A UNA MARE ÉS CUIDAR UN FILL I DES DE CÀRITAS M'HAN ACOMPANYAT PER SORTIR-ME'N.”

El Programa de Família i Infància consta de **73 projectes** en què es potencien les capacitats i la vinculació afectiva, i hem prestat **2.742 serveis a 2.150 persones.***



FORMACIÓ I INSERCIÓ SOCIOLABORAL

“VAIG COMENÇAR FENT CURSOS DE CATALÀ I DE CUINA, I ARA M'HAN CONTRACTAT, HE TROBAT FEINA.”

El Programa de Formació i Inserció Sociolaboral té **55 projectes** per orientar, formar i acompanyar en la cerca de feina, i hem prestat **12.236 serveis a 5.793 persones.***

04 Acció social



SENSE LLAR I HABITATGE

“QUAN CÀRITAS VA SER CONEIXEDORA DE LA MEVA SITUACIÓ EM VA FACILITAR UN HABITATGE ON VIURE.”

El Programa de Sense Llar i Habitatge, amb **35 projectes**, vetlla perquè les persones visquin en una llar adequada, assequible i segura, i hem prestat **3.196 serveis a 2.921 persones.***



GENT GRAN

“UNA PERSONA SOLA NO ÉS NINGÚ, EL MEU CONSELL ÉS QUE LA GENT NO S’ÀLLI, QUE ESTIGUI EN CONTACTE AMB ALTRES PERSONES.”

Amb el Programa de Gent Gran, a través de **47 projectes**, treballem perquè no estiguin aïllades i visquin amb dignitat, i hem prestat **898 serveis a 729 persones.***



MIGRACIÓ I CODESENVOLUPAMENT

“VULL QUE ELS MEUS FILLS CREIXIN EN UN LLOC ON ES VISQUI EN PAU.”

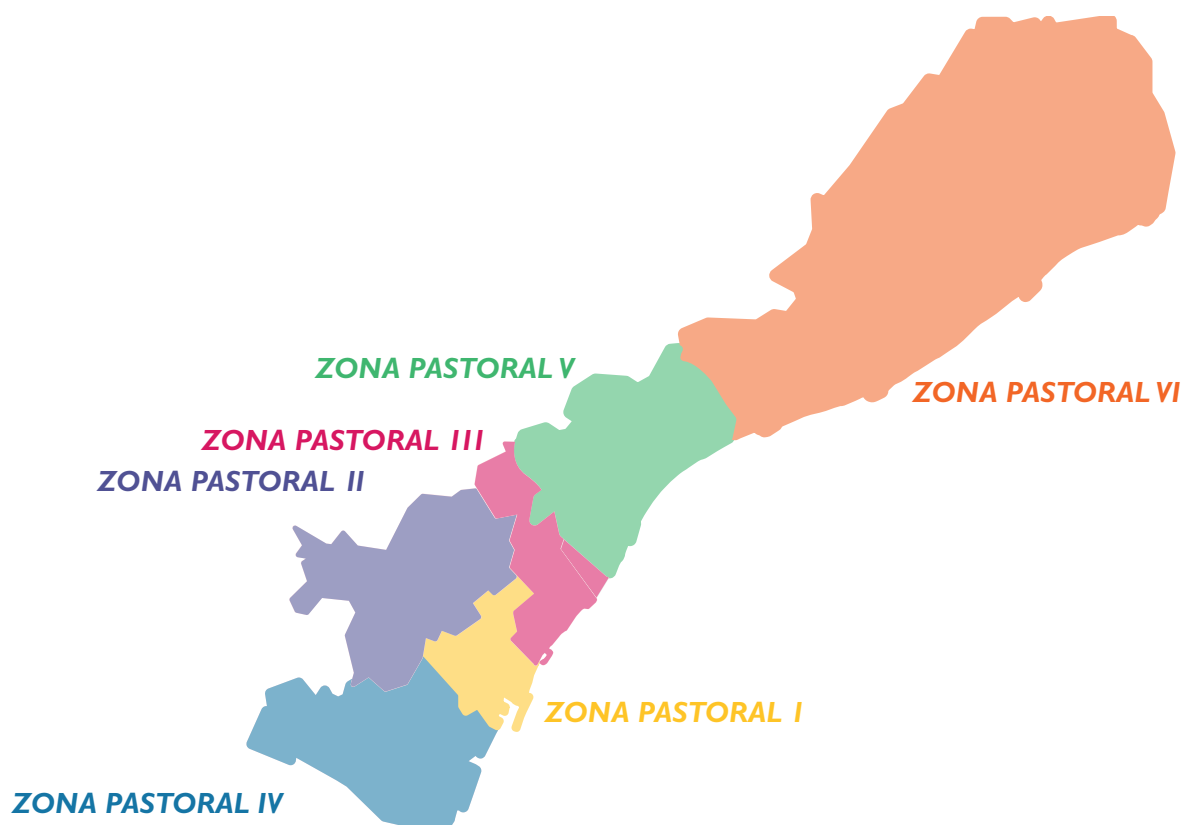
El Programa de Migració i Codesenvolupament té 4 projectes per orientar i assessorar jurídicament les persones quan arriben, així com per donar suport a les comunitats d'origen. Hem prestat 1.522 serveis a 953 persones.*

(*) Una mateixa persona pot haver participat en diferents programes.

04 Acció social

DINAMITZACIÓ DE LES CÀRITAS PARROQUIALS I ARXIPRESTALS

La diòcesi de Barcelona està composta per sis zones pastorals, les quals tenen 26 arxiprestats i un total de 206 parròquies. Entre totes aquestes Càritas arxiprestals o parroquials, s'han atès 73.676 persones durant 2017.



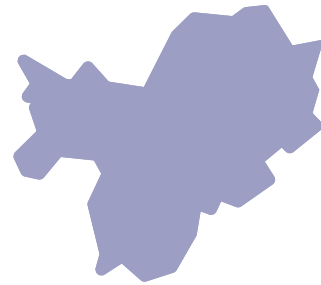
04 Acció social

Si posem el focus en l'atenció a les persones en situació de vulnerabilitat per zona pastoral, la situació ha estat la següent:



ZONA PASTORAL I

- Persones ateses per Càritas Diocesana de Barcelona: 4.375
- Llars: 2.772
- Import SAE: 627.765 €
- Persones ateses per Càritas parroquials/arxiprestals: 11.329
- Projectes: 142



ZONA PASTORAL II

- Persones ateses per Càritas Diocesana de Barcelona: 3.025
- Llars: 1.940
- Import SAE: 330.356 €
- Persones ateses per Càritas parroquials/arxiprestals: 16.888
- Projectes: 49



ZONA PASTORAL III

- Persones ateses per Càritas Diocesana de Barcelona: 3.320
- Llars: 1.797
- Import SAE: 434.428 €
- Persones ateses per Càritas parroquials/arxiprestals: 17.428
- Projectes: 26



ZONA PASTORAL IV

- Persones ateses per Càritas Diocesana de Barcelona: 4.532
- Llars: 2.448
- Import SAE: 700.517 €
- Persones ateses per Càritas parroquials/arxiprestals: 14.933
- Projectes: 15

04 Acció social



ZONA PASTORAL V

- Persones ateses per Càritas Diocesana de Barcelona: 6.564
- Llars: 2.868
- Import SAE: 663.118 €
- Persones ateses per Càritas parroquials/ arxiprestals: 8.324
- Projectes: 22



ZONA PASTORAL VI

- Persones ateses per Càritas Diocesana de Barcelona: 340
- Llars: 819
- Import SAE: 67.510 €
- Persones ateses per Càritas parroquials/ arxiprestals: 4.774
- Projectes: 12

Acompanyem les persones en situació de vulnerabilitat des de la proximitat



ALBONDIGAS

INGREDIENTES:

- 1 kg de carne molida de res
- 1 cebolla picada
- 1 tomate picado
- 1 pimiento verde picado
- 1 pimiento rojo picado
- 1 huevo
- 1 cucharada de ajo picado
- 1 cucharada de sal
- 1 cucharada de pimienta negra
- 1 cucharada de comino
- 1 cucharada de paprika
- 1 cucharada de orzo
- 1 cucharada de aceite de oliva

PREPARACIÓN:

1. Se mezcla la carne molida con la cebolla, el tomate, los pimientos, el huevo, el ajo, la sal, la pimienta, el comino, la paprika y el orzo.

2. Se amasa bien la mezcla con las manos.

3. Se forman las albondigas con la ayuda de un molde.

4. Se cocinan en una olla con agua y aceite de oliva.

5. Se sirven calientes con arroz y ensalada.

NATILLAS

INGREDIENTES:

- 1 kg de leche
- 1 kg de azúcar
- 1 kg de nata
- 1 kg de queso
- 1 kg de mantequilla
- 1 kg de harina
- 1 kg de levadura
- 1 kg de sal
- 1 kg de agua

PREPARACIÓN:

1. Se mezcla la leche con el azúcar y se cocina a fuego lento.

2. Se añade la nata y se cocina a fuego lento.

3. Se añade el queso y se cocina a fuego lento.

4. Se añade la mantequilla y se cocina a fuego lento.

5. Se añade la harina y se cocina a fuego lento.

6. Se añade la levadura y se cocina a fuego lento.

7. Se añade la sal y se cocina a fuego lento.

8. Se añade el agua y se cocina a fuego lento.

04 Acció social



ACOLLIDA I ACOMPANYAMENT

LA IMPLEMENTACIÓ DEL NOU MODEL D'ACCIÓ SOCIAL HA DE PERMETRE A CÀRITAS ESTAR MÉS A PROP DE LES PERSONES QUE ENS NECESSITEN. TOTES LES 22.635 PERSONES ATESES PER CÀRITAS HAN REBUT ACOLLIDA O HAN ESTAT PARTÍCIPS D'UN PROCÉS D'ACOMPANYAMENT AL LLARG DE 2017.

SERVEIS

	PUNTS D'ATENCIÓ	SERVEIS PRESTATS
ACOLLIDA INDIVIDUALITZADA	20	12.165
ACOLLIDA GRUPAL	6	461
ASSESSORIA JURÍDICA	1	252
ATENCIÓ PSICOLÒGICA	5	1.060
ATENCIÓ A MALALTS MENTALS GREUS	1	206



AJUDA A NECESSITATS BÀSIQUES

GARANTIR L'ACCÉS ALS DRETS BÀSICS DE LES PERSONES QUE ATENEM ÉS UN DELS OBJECTIUS QUE TÉ CÀRITAS EN LA SEVA ACCIÓ SOCIAL. AQUEST 2017, 9.145 PERSONES N'HAN TINGUT ACCÉS MITJANÇANT EL PROGRAMA D'AJUDA A LES NECESSITATS BÀSIQUES DE CÀRITAS.

SERVEIS

	PUNTS D'ATENCIÓ	SERVEIS PRESTATS
AJUDA EN ESPÈCIE	148	1.568
SERVEI D'AJUDA ECONÒMICA	1	11.970
SERVEI DE GESTIÓ DEL PROGRAMA "LA CAIXA" PROINFÀNCIA	1	2.464

04 Acció social



FAMÍLIES I INFÀNCIA

L'APODERAMENT INTEGRAL DE LES FAMÍLIES, ESPECIALMENT DELS INFANTS, ELS ADOLESCENTS I ELS JOVES, QUE PERMETI EL TRENCAMENT DEL CICLE DE LA POBRESA ÉS UN DELS OBJECTIUS ALS QUALS CÀRITAS DEDICA ELS ESFORÇOS DEL PROGRAMA DE FAMÍLIES I INFÀNCIA. DURANT L'ANY 2017, 2.150 PERSONES HAN ESTAT ATESES.

SERVEIS

	PUNTS D'ATENCIÓ	SERVEIS PRESTATS
AJUDA A LA LLAR5	5	53
CASES D'ACOLLIDA	2	178
CENTRES OBERTS	3	141
CANGURS D'INFANTS	9	262
SUPORT A LA CRIANÇA	8	377
CENTRES DE LLEURE	4	178
CENTRES PAIDOS	7	572
REFORÇ EDUCATIU	30	667
CASALS PER A JOVES	4	302



04 Acció social



FORMACIÓ I INSERCIÓ LABORAL

A CÀRITAS LLUITEM CONTRA LA PRECARIETAT LABORAL QUE PATEIXEN LES PERSONES QUE ATENEM. HAN ESTAT 5.793 LES PERSONES QUE HAN PASSAT PER ALGUN DELS SERVEIS DEL PROGRAMA DE FORMACIÓ I INSERCIÓ LABORAL DE CÀRITAS DURANT 2017.

SERVEIS

	PUNTS D'ATENCIÓ	SERVEIS PRESTATS
ORIENTACIÓ LABORAL	16	4.057
APRENTATGE DE LA LLENGUA	12	2.922
HABILITATS PERSONALS	4	494
COMPETÈNCIES LABORALS	1	462
FORMACIÓ D'OFICIS INICIAL	8	468
FORMACIÓ D'OFICIS PROFESSIONALS	7	436
ASSESSORAMENT EN LA CONTRACTACIÓ	3	70
ESPAIS DE CERCA DE FEINA	2	967
SERVEI D'OCUPACIÓ - FEINA AMB COR	1	1.764
BORSA DE TREBALL	1	596



04 Acció social



SENSE LLAR I HABITATGE

CÀRITAS LLUITA PEL DRET A L'HABITATGE DIGNE DE TOTES LES PERSONES ATESES. ENS MOU LA CONSECUCIÓ D'UN HABITATGE ADEQUAT, ASSEQUIBLE I SEGUR. DURANT L'ANY 2017, 2.921 PERSONES HAN ESTAT ATESES PER ALGUN DELS SERVEIS DEL PROGRAMA DE SENSE LLAR I HABITATGE.

SERVEIS

	PUNTS D'ATENCIÓ	SERVEIS PRESTATS
CENTRES DIÛRNS	6	1.192
PISOS COMPARTITS	25	119
SERVEI DE MEDIACIÓ EN HABITATGE	1	690
PISOS UNIFAMILIARS	1	1.141
ACOMPANYAMENT EN DRETS	1	27
CASA PER A DONES EN REINSERCIÓ	2	27



GENT GRAN

GARANTIR UNA VELLESA DIGNA, AMB L'ATENCIÓ ADEQUADA I LA COBERTURA DE LES NECESSITATS PRÒPIES DE L'ENVELLIMENT, COM LA LLUITA CONTRA LA SOLITUD O LA GARANTIA D'UNES PENSIONS JUSTES, SÓN OBJECTIUS DEL PROGRAMA DE GENT GRAN DE CÀRITAS, DEL QUAL S'HAN BENEFICIAT 729 PERSONES DURANT 2017.

SERVEIS

	PUNTS D'ATENCIÓ	SERVEIS PRESTATS
VISITES A DOMICILI	14	318
AJUDA A LA LLAR	5	83
PISOS COMPARTITS	9	22
SUPORT EN GRUP	17	341
APARTAMENTS AMB SUPORT	1	43
VACANCES D'ESTIU	1	91

04 Acció social



MIGRACIÓ I CODESENVOLUPAMENT

CÀRITAS AJUDA A LA CONSECUCIÓ DE LA PLENA CIUTADANIA DE LES PERSONES ESTRANGERES, PREVENINT LA IRREGULARITAT SOBREVINGUDA, AIXÍ COM ACOMPANYANT-LES EN ELS PROCESSOS D'ACOLLIDA. DURANT 2017, UN TOTAL DE 953 PERSONES HAN PARTICIPAT EN EL PROGRAMA.

SERVEIS

	PUNTS D'ATENCIÓ	SERVEIS PRESTATS
ASSESSORIA JURÍDICA	1	1.006
RETORN VOLUNTARI	1	24
PROJECTES A COMUNITATS D'ORIGEN	1	387
AJUDA ALS REFUGIATS	1	105



04 Acció social



SUPORT DE CÀRITAS A ALTRES ENTITATS

Càritas treballa en xarxa amb altres entitats de l'Església que són presents al territori de la diòcesi, en temàtiques tan variades com la nostra mateixa acció social. A algunes d'elles, Càritas els presta suport econòmic per tal d'ajuntar esforços i no replicar accions que ja atenen necessitats de les persones.

D'aquesta manera, durant 2017, **Càritas ha donat suport a 58 entitats, amb un total de 1.313.071 €.** Aquest suport s'ha traduït en l'atenció, per part d'aquestes entitats, de **1.210 persones aquest any.**

Les entitats que han rebut suport dels diferents programes de Càritas, durant l'any 2017, han estat:

ACOLLIDA I ACOMPANYAMENT:

FUNDACIÓ INTEGRAMENET
FUNDACIÓ LA VINYA
FUNDACIÓ SECRETARIAT GITANO

AJUDA A NECESSITATS BÀSIQUES:

ASSOCIACIÓ LA NAU

FAMÍLIES I INFÀNCIA:

AMICS DEL MOVIMENT QUART MÓN CATALUNYA
ASSOCIACIÓ EDUCATIVA ÍTACA
ASSOCIACIÓ SOLIDÀRIA "LA LLUMENETA"
CENTRE EDUCATIU I DE LLEURE (CEL) BON PASTOR
CENTRE EDUCATIU NEN DÉU
CENTRE OBERT RIALLES
ESCOLA SANT JORDI-CASAL D'ESTIU BARRI POMAR
ESPLAI ESQUITX (ASSOCIACIÓ L'ESQUITX)
ESPLAI JASD-ORATORI SANT FELIP NERI DE GRÀCIA
ESPLAI LLUÍS M. CHANUT
FORN DE TEATRE PA'TOTHOM
FUNDACIÓ ACIS
FUNDACIÓ ACOLLIDA I ESPERANÇA
FUNDACIÓ ATENEU SANT ROC
FUNDACIÓ CARLES BLANCH (CENTRE SANT JAUME)
FUNDACIÓ COMTAL
FUNDACIÓ ESCOLES CRISTIANES
FUNDACIÓ MANS A LES MANS
FUNDACIÓ PARE MANEL
FUNDACIÓ SALUT ALTA
FUNDACIÓ VIARANY (CENTRE OBERT EIXAMPLE)
GRESOL
HOSPITAL DE NENS
MIJAC (PARRÒQUIA DE SANT ANTONI DE PÀDUA-LLEFIÀ)

04 Acció social

MIJAC (PARRÒQUIA DE SANT ANTONI DE PÀDUA-LLEFIÀ)
MINYONS ESCOLTES I GUIES DE CATALUNYA
OBA (ORGANISMO BENÉFICO ASISTENCIAL)
SMI LES NEUS (SALESIANS LA MINA)

FORMACIÓ I INSERCIÓ SOCIOLABORAL:

ANEM PER FEINA
ASS. INTERCULTURAL DIÀLEGS DE DONA
EICA, ESPAI D'INCLUSIÓ I FORMACIÓ CASC ANTIC
EL LLOC DE LA DONA (OBLATES)
ESTEL TÀPIA
FUNDACIÓ EL LLINDAR
FUNDACIÓ INICIATIVES SOLIDÀRIES
FUNDACIÓ LA CARENA
FUNDACIÓ MIGRA STUDIUM
FUNDACIÓ PRIVADA ARED
TRANSPIRENAICA SOCIAL SOLIDARIA

SENSE LLAR I HABITATGE:

ASSOCIACIÓ LLIGAM
CALIU-ESPAI D'ACOLLIMENT (PARRÒQUIA DE SANT JOAN D'HORTA)
CENTRE OBERT HEURA
COORDINADORA CONTRA LA MARGINACIÓ
LLAR PARE REÑÉ OBRA MERCEDÀRIA
MENJADOR SOCIAL EMMAUS
OBINSO
PROJECTE ENLLAÇ (FUNDACIÓ MAMBRÉ)
PROJECTE SOSTRE (BARCELONETA)

GENT GRAN:

BAIXEM AL CARRER (COORDINADORA D'ENTITATS DEL POBLE-SEC)
FUNDACIÓ LLARS COMPARTIDES
FUNDACIÓ ROURE
TAI CHI, SALUT I CONSCIÈNCIA

MIGRACIÓ I CODESENVOLUPAMENT:

COMUNITAT FILIPINA
JOYEUSE UNION KÉNITRA (SALESIANS MARROC)
KSAR EL KEBIR (FILLES DE LA CARITAT)

04 Acció social



VOLUNTARIAT

Càritas Diocesana de Barcelona està formada per 2.427 persones voluntàries, que col·laboren amb l'organització en tasques molt diferents. Són persones que han accedit a Càritas Diocesana de Barcelona a través de les parròquies o d'una de les sessions informatives que periòdicament du a terme el Programa de Voluntariat.

Un dels eixos d'aquest programa és la formació de les persones voluntàries. L'Escola de Formació del Voluntariat ofereix un itinerari formatiu compost per diferents etapes, des d'un curs d'iniciació al voluntariat fins a formació permanent en reflexions sobre la nostra feina, gestió de les emocions o formacions més específiques adreçades a determinats projectes, com els d'ajuda a necessitats bàsiques o a gent gran.

A més de la formació que duen a terme l'Escola i els programes de Càritas, també n'han organitzat les mateixes zones pastorals, amb diferent nombre d'edicions, però amb molt desplegament per tot el territori de la diòcesi. Per acabar, s'ha fet formació externa a Càritas i fins i tot fora de la diòcesi de Barcelona, cosa que propicia l'intercanvi d'experiències i la comparació de realitats.

En total, 2.328 persones voluntàries han participat en els 92 cursos que s'han dut a terme durant l'any 2017.



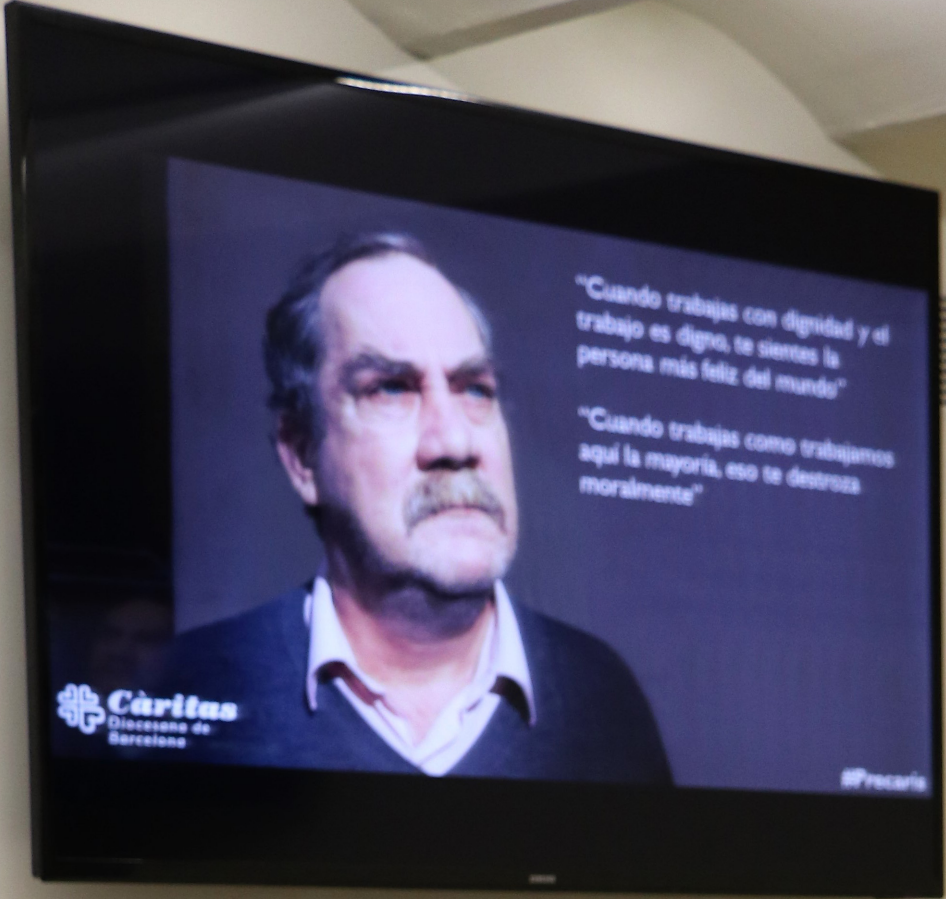
04 Acció social

FORMACIÓ DUTA A TERME L'ANY 2017

Tipus de formació	Nombre d'edicions o sessions	Nombre total d'assistents
FORMACIÓ INTERNA (des de l'Escola i els programes de CDB)		
CIV (curs d'iniciació al voluntariat)	6	164
Mòdul bàsic en migració i refugi	2	62
Cicle de reflexions entorn del voluntariat	7	637
Taller de gestió de les emocions	1	41
Necessitats bàsiques (robers)	2	112
Gent gran (Club Brafa)	1	30
Gent gran (El dol i les pèrdues)	1	56
FORMACIÓ INTERNA (des de les zones pastorals)		
Zona pastoral 1	9	320
Zona pastoral 2	20	248
Zona pastoral 3	4	95
Zona pastoral 4	5	81
Zones pastorals 5 i 6	23	159
FORMACIÓ EXTERNA		
Coordinadora d'Entitats del Poble-sec	2	16
Argentona	1	16
Igualada	1	50
Hospital de Campanya de Santa Anna	3	90
Comunitat italiana	1	11
Berga	1	70
Cardona	1	20
Tàrraga	1	50
TOTAL	92	2.328



La formació continuada del voluntariat és una prioritat per garantir la qualitat de l'atenció a les persones ateses



...riam Feu
...sable d'anàlisi
...cial i incidència



Salvador Busquets
Director



Sergi Cor
Educa



05 Comunicació, sensibilització i captació de recursos

COMUNICAR PER GENERAR IMPACTE

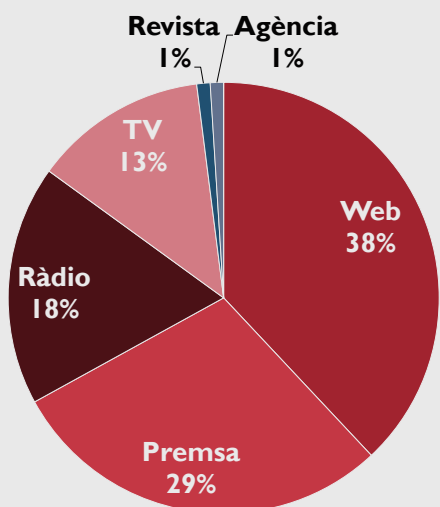
Al 2017, la comunicació de Càritas s'ha reorganitzat, amb la voluntat de seguir sent el pilar essencial de sensibilització de la ciutadania en general. La coordinació de la comunicació via mitjans tradicionals i mitjans digitals ha estat clau.

La presència de Càritas als mitjans de comunicació s'ha incrementat un 7% respecte a 2016.

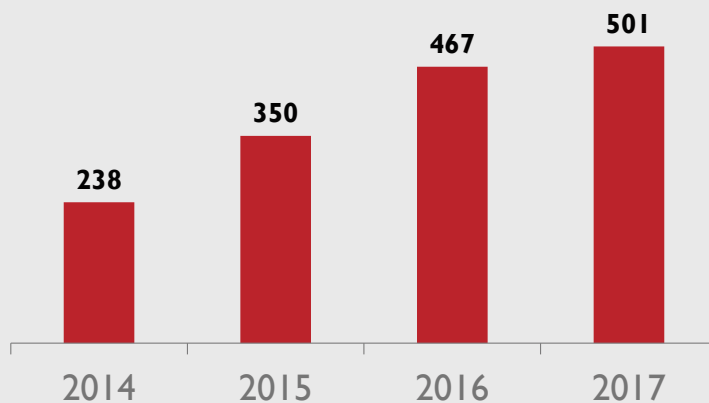
En relació amb 2016, les webs s'han situat com el suport en què Càritas més ha aparegut (38%), per davant de la premsa (29%). Cal destacar que hi ha hagut una diversificació major dels suports en què Càritas Diocesana de Barcelona ha estat present durant l'any 2017.

La nostra activitat a Facebook ha permès multiplicar per 3,5 les persones que ens segueixen a aquesta xarxa social. Quant a Twitter, la progressió de seguidors del compte de Càritas Diocesana de Barcelona es manté constant des de 2014, i ens permet arribar cada cop a més gent.

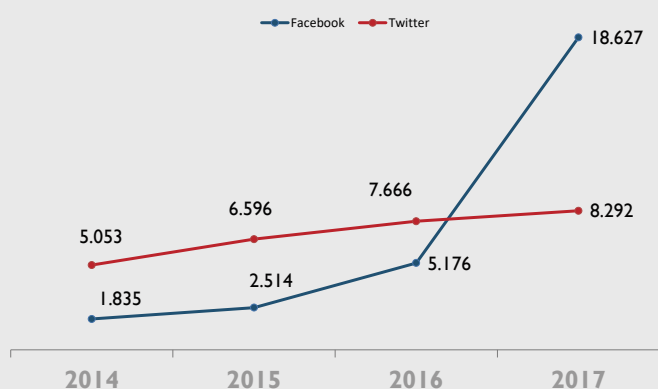
IMPACTES SEGONS TIPOLOGIA



ECOLUCIÓ DE LA PRESENCIA A MITJANS DE COMUNICACIÓ (2014-2017)



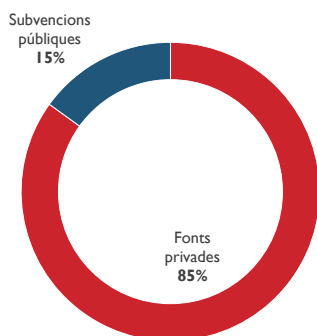
ECOLUCIÓ DE SEGUIDORS DE FACEBOOK I TWITTER (2014-2017)



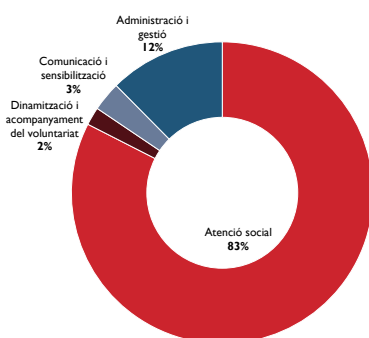


06 Dades econòmiques

FONTS DELS RECURSOS



APLICACIÓ DELS RECURSOS



INFORMACIÓ ECONÒMICA (milers €)

RECURSOS	2017
FONTS PRIVADES	18.344
Socis i donants	3.896
Campanyes	2.122
Aplicació de donatius i herències	6.555
Entitats amb cor	3.793
Prestacions de serveis i altres	1.684
Aportacions persones ateses	146
Donacions per a emergències internacionals	148
SUBVENCIONS PÚBLIQUES	3.359
Generalitat de Catalunya - Convocatòria ordinària	763
Adm. Estatal - Conv. IRPF (aplicades a acció social)	1.236
Ajuntaments i Diputació	1.360
ALTRES FONTS	610
Programa Proinfància Fundació Bancària "la Caixa"	434
Aportacions en espècie - magatzem central	176
TOTAL RECURSOS GESTIONATS	22.313
APLICACIÓ DELS RECURSOS	2017
Atenció Social	17.925
Emergències Internacionals	148
Programa ProInfància Fundació Bancària "la Caixa"	434
Subtotal despeses acció social	18.507
Dinamització i acompanyament del voluntariat	436
Comunicació i sensibilització	707
Administració i gestió	2.784
TOTAL APLICACIONS	22.434
RESULTAT	-121

*Els comptes estan auditats per Deloitte, i es troben disponibles a la nostra pàgina web.

Comptem amb el suport de 7.677 socis i donants i més de 700 Entitats amb cor



Càritas

Diocesana de
Barcelona

07 Agraïments

Des de Càritas volem expressar el més sincer agraïment a les més de 700 Entitats amb Cor que ens han donat suport durant l'any 2017 a través de les diferents possibilitats de col·laboració: inserció laboral, donacions en espècie, prestació de serveis, donacions econòmiques i d'altres tipus.

EMPRESSES AMB COR

EMPRESSES AMB COR, COL·LEGIS PROFESSIONALS I GREMIS

16 NOU SERVEIS AUDIOVISUALS, SL

2003 GRUP CENTRE CLÍNIC SL (IMOI)

3G SERVICIOS DE SALUD SL

A YBARSL

AACNI SLP

ABACUS SCCL

ABK RIESGOS & SEGUROS

AC HOTEL BARCELONA FORUM

AC MARCA SA

ACAVE – ASS. CATALANA D'AGÈNCIES DE VIATGES

ACCIONA FACILITY SERVICES SA

ACTUAL CAPITAL ADVISORS SL

ACZEDASL

ADAGIO SA

ADDECO

ADIQUIMICA SA

ADVISORY BOARD ARCHITECTS EUROPE SL

AGENCIA REPRESENTACIÓN COMERCIAL HEQUIP 2 SL

AIR-VAL INTERNATIONAL SA

ALBERTO ROCA DEU SL

ALDICER CAPITAL SL

ALFA CONSULTING SL

ALLIANZ

ALMIRALL SA

AMER SPORTS SPAIN

ANDRES ESPINOS SL

07 Agraïments

ANTIGUA CASA JOVÉ SA
APARTHOTEL SILVER PROYECTOS E INMUEBLES SA
ARAMARK SERVICIOS DE CATERING (1/2)
ARRENDADORA INMOBILIARIA CATALANA SA
ARRENDADORA VALLESANA DE INMUEBLES SL
AS PREJUBILATS JUBILATS I PENSIONISTES CATALUYA
ASESORÍA FINANCIERA SA
ASISTENCIA DENTAL EUROPEA SA
ASOC PROV DETALLISTAS PESCADO
ASS DE TREBALLADORS DE AIGÜES DE BARCELONA (ATAB)
ASSESSORS LEGALS DE FINQUES ASSESSORS LEGALS
ASSOCIACIÓ DE VIUDES DE BARCELONA
ATRAPALO SL
ATRIUM PALACE ACTA HOTELS
ATYSA SERVICIOS AUXILIARES SL
AUTOCARES IZARO
AUTOCARS R FONT, SA
AVANTGRUP SL
AVIS CONTACT CENTRES, SA
AYRE HOTEL CASPE
AYRE HOTEL GRAN VÍA
AYRE HOTEL ROSELLÓN
B&B IMPULSADO SYNERGIC PARTNER
BANC SABADELL
BANCO DE ESPAÑA BARCELONA
BANCO DE SABADELL, SA
BARCELONA TRANSIT, SRL
BARCELONA TURISME
BARNA PORTERS SEURETAT SL
BASF ESPAÑOLA SL
BASI SA
BBVA SA
BCN TRASTASARTEXPO SL
BEBÉ DUE ESPAÑA SA

07 Agraïments

BEGINDAU SL
BEST WESTERN PREMIER HOTEL DANTE
BIOIBÉRICA SA
BIOZERAM SOLUTIONS SL
BRUDY TECHNOLOGY SL
BUFETE PUIG FONTANALS ASOCIADOS SL
BUSQUETS GÁLVEZ CONSULTORES INMOB MADRID
BUSQUETS GÁLVEZ SL
BY MY ECO
CADEME SL
CAFFE D'AUTORE SL
CAIXABANC CONSUM
CAN XIOL SL
CAPRABO, SA
CARGOTRANSPORTS SL
CARTONAJES M PETIT, SA
CATALONIA HOTELS & RESORTS
CATALUNYA CRISTIANA
CHG-MERIDIAN
CIRCULO INMOBILIARIA MERIDIANA SL
CLEAN & HOME
CLECE SERVEIS INTEGRATS
COCA COLA IBERIAN PARTNERS
COELECTRIC AG ASOC 2001 SLU
COGEPAR SA
COL. D'APARELLAD. ARQUITEC. I ENGINY. BCN CAATEEB
COMAS & PARTNERS, SA
COMAS EVERYDAY CUTLERY – (FELAC)
COMIDAS Y LADRILLOS DEL NORTE 1900
COMUNIDAD DE PROPIETARIOS TETUÁN
COMUNIDAD PP PASIONISTAS
CONGELATS REUNITS SA
CONSELL DE COL·LEGI DE METGES CATALUNYA
CONSUM S COOP V



07 Agraïments

COOPERATIVA EL GARBET
COPE CATALUNYA
CORPORACIO HI0 HOTELS SL
CORPORACIÓN MEDICHEM SL
COTTET SA
COXA 2005 SL
CUATRECASAS GONÇALVES PEREIRA SL
CUIDEO CUIDA CARE MARKETING SL
DAINVER INVERSIONES,SL
DALEPH
DASTARI SL
DECAL ESPAÑA, SA
DERETIL SA
DHL (MAGATZEM CARREFOUR)
DIARI ARA
DIBAR HOSTELERIA GROUP SL
DICOINSA SL
DIRPLER ZONE SL
DOBER IMPORT EXPORT,SL
DONACIONS ANONIMES MAGATZEM
Eª EMPLEADOS DEL HOGAR
Eª SECTOR TRANSPORTE, MENSAJERÍA Y SEGURIDAD
EBA VALLCARCASLP
ECOPARC
EDICIONS 62 SA
EDITORIAL CASALS
EDUCA BORRAS
EL MUNDO DEPORTIVO
EL PAÍS
EL PERIÓDICO DE CATALUNYA
EL PUNT AVUI
ELECTRICA GUELL SA
ELYSIUS EUROPA SL
EMPLEATS DEUTSCHE BANK

07 Agraïments

EQUIPOS Y MAQUINARIA GRÁFICA SL
ESCOLA INFANTIL NINETS
ESIN TRES SL
ESTELS 98 SL
ESTEVE SA
ESTRUCTURAS Y ORGANIZACIÓN BARCELONESA, SL
ESTUDI RAMON FOLCH ASOCIATS SL
EUROFIRMS ETT SLU
EUROTRONIX SA
EXPERTUS SERVICIOS HOTELEROS, SL
EXPLOTACION HOTELERA EXPO SA
EXPO HOTELES RESORTS, SL
FAMÍLIA BASSAS SERRAMIA
FAMÍLIA COMELLA PUGA
FAMÍLIA LÓPEZ DÍAZ
FAMÍLIA PUIG VILARO
FARGA GROUP
FCC
FERRER Y OJEDA ASOCIADOS (CORREDURÍA SEGUROS SA)
FERRERO IBERICASA
FERROVIAL SERVICIOS ESPAÑA
FIGUERAS BONJOCH SL
FISA 74 SA
FOIX DE SARRIÀ SL
FORN MONTSENY
FREIGEL FOOD SOLUTIONS
FUJIFILM ESPAÑA
GAES
GERPOBASL
GESBIO SL
GESTIÓ PATRIMONIAL PONT GAUDÍ
GESTORA VERTICE DE INVERSIONES SL
GIVAUDAN TREASURY INTERNATIONAL
GRAN BASS

07 Agraïments

GRAN HOTEL TORRE CATALUNYA SA
GRASVERSL
GRUP ARPA SL
GRUPO CONSTANT SERVICIOS EMPRESARIALES SL
GRUPO EULEN
GRUPO LD
GRUPO R&B
GRUPO SBT
GRUPO SIFU
GRUPO SUPECO-MAXOR SL
GVC GAESCO HOLDING SL
HC TRUCKS BARCELONA
HCC GLOBAL FINANCIAL PRODUCTS SL
HIPERTIN
HISPANO LLACUNENSESP
HOLA ASISTENCIA SL
HOLDFOOD SL
HOSPITAL DE SANT RAFAEL
HOTEL ACTA
HOTEL ARTS BARCELONA
HOTEL BARCELONA PRINCESS
HOTEL BARCELONA REINASSANCE
HOTEL EL PALACE GL
HOTEL FRONT MARÍTIM BARCELONA
HOTEL H-10 MARINA BARCELONA
HOTEL H-10 UNIVERSITAT
HOTEL HILTON DIAGONAL MAR
HOTEL LE MÉRIDIEN BARCELONA
HOTEL LLEO
HOTEL MAJESTIC GROUP
HOTEL MANDARIN ORIENTAL
HOTEL ONIX LA RAMBLA
HOTEL ONIX LICEO
HOTEL PRINCESA SOFIA SL



07 Agraïments

HOTEL SB DIAGONAL ZERO BARCELON
HOTEL SB ICARIA BARCELONA
HOTEL W BARCELONA
IBIS BARCELONA CORNELLÀ
IDILIA FOODS
IKARENGINEERING SL
ILUNION CAPITAL HUMANO
ILURORETOLS, S.C.P.
IMAL INSTALACIONES Y MONTAJES AUXILIARES DE LEVAN
IMMOBILIARIA SAMUR,SL
INCOBAR SA
INCOFAMO SA
INFOJOBSNET
INGENIERIA TECNICA DE MANTENIMIENTO SA (INTEMAN)
INGESAN (GRUPO OHL)
INGEUS, SL
INMUEBLES Y ARREDENCIALES, SL
INMUEBLES Y FINCAS DOGA, SAU
INSTITUTO APOLDA
INTERLIMP SA
INTERSERVE FACILITIES SERVICES SAU
J PUY PAPERERIA
J. ISERN PATENTES Y MARCAS SL
JAIME BOU SA
JAMONES SERRANOS CIURANA
JBC SOLDERING SL
JOAN GUERRERO LUQUE
JOAN I BRUNO PELEGRIN ALQUILERES
JORARCAS, SL
KEISY SL (TREBALLADORS)
KENOGARD SA
KIDZ WORLD SL
LA KANTERA CREATIVASL
LA PLATJETA

07 Agraïments

LA SIRENA ALIMENTACIÓN CONGELADA SLU

LA VANGUARDIA

LA XARXA

LABORATORIO JAER SA

LABORATORIOS ALTER SA

LABORATORIOS MENARINI SA

LABORATORIOS VIÑAS SA

LACTALIS NESTLÉ

LAIE, PAU CLARIS

LAIETANA DE LLIBRETERIA, SL

LARSON MARTIN LOGISTICS SL

LASENOR EMUL SL

LEROY MERLÍN ST CUGAT

LINKSERVICES ETL GLOBAL SL

LLET NOSTRA ALIMENTARIA SL

LLEVINAC SL

LLOPARTEC SL

LOREFAR SL

LUIS JOVERSA

M PAZ RIVERO Y ASOCIADOS SL

M. APARICIO BCN, S.L.

MACLAREN

MAILJET

MANCOMUNITAT VEINS PL. TETUAN 36-41

MANIPULADOS Y ACABADOS METÁLICOS SL

MANSOL PROJECTES, SL

MAPELCLIS SL

MARTI & ROMAN SL

MCNEEL EUROPE SL

MERCADONA

MERCURY CAPITAL SL

MERITEM SA PAELLADOR

MÉS SALUT (CENTRE DE FISIOTERÀPIA)

MESTRE FERRE EDIFICIOS EN RENTA, SA

07 Agraïments

METAMORFOSIS ARQUITECTES SLP
METROPOLIS
MOBILE DIGITAL NETWORK
MOLINS TRES,SL
MON RECLAM, SL
MOTO FUSION, SL
MS SERVICE
MULTISERVICIOS DOMESTICOS SL
MUSCIUS CENT SL
NELIANT EQUITY SLU
NEOCERÁMICA, SA
NEXICA - ECONOCOM - COM 2002 SL
NINABCN, SL
NORTE
NORTEHISPANA
NORTEMPO ETT
NOVATION SPAIN SL
NOVOTEL BARCELONA CITY
OLLOGY
ÒPTICA SISQUELLA
OPTIMA FACILITY SERVICE SL
OPTIMA LESAN, SL
ORASE SL
OTOSL
OVERSEAS ASSET MANAGEMENTSL
OVERTOP PROJECTS, SL
PANASONIC ESPAÑA, SA
PANRICO
PANXA DEL BOU
PATRIMONIAL GALCERA TARRAGO
PENTEIO, SA
PERNIL 181
PLANCHISTERÍA INDUSTRIAL JOSMA SA
PLATAFORMA EDITORIAL SL

07 Agraïments

PLATINUM ACTIVITIES S L
PODIUM TEAM RESEARCH SL
POPULAR GESTION PRIVADA SGIIC, SA
PROCARO SL
PRODWARE
PROMOCIONES CARRENCÁ, SA
PROMOTORA BARCELONESA SA
PROMOTORA MARESMÀ SA
PROYECTOS E INMUEBLES SA
PUIG SA
RÀDIO BARCELONA - CADENA SER
RÀDIO ESTEL
RAMBLA 90 SL
RANDSTAD EMPLEO ETT, S.A. - RANDSTAD PROJECT SERVICES, SL.
REALTOR GESTION SL
REIKO ASOCIADOS 2I SA
REITER SYSTEMSSA
REKA SANT CUGAT SL
RENTPIQUET SLU
RESIDENCIA LA SALUD JOSEP SERRANO (LA SALUD SAR)
RESPON.CAT
RESTAURANTE IZARRA
REVISTA FOC NOU
RICARDO MOLINA S.A.U
RIO GRANDE CAPITAL SL
RODHA 5000, SL
ROMETA SA
ROSELL I FORMOSA,SA
EL FORNET (ROSENDO MILA SL)
ROYCONSUL SL
RUTHTRAVEL SL
SALKINVERSA
SCIAS GRUP ASSISTÈNCIA (HOSPITAL DE BARCELONA)
SDG CONSULTING ESPAÑA, SA

07 Agraïments

SERUNION SA
SERVEIS DE COMUNICACIÓ EMPRESARIAL I 060 SL
SERVEIS DE NETEJA NET TEN
SERVICIOS INDUSTRIALES REUNIDOS SA
SERVI-NET
SERVIS COMPLET SA
SERVO RECAMBIOS SA
SIDASA ENGINEERING SL
SOCIAL CAR
SOCIEDAD ESTATAL CORREOS Y TELÉGRAFOS, SA
SOCIETAT GRAL D'AIGÜES DE BARCELONA, SA AGBAR
SOFIA GESTIO HOTELERA SL
SPECIPIG PIG SL
BOADA I SOLER SCP
STEREO RENT
SUARA SERVEIS SCCL
SUNWAY SL
SUPERMERCADOS CHAMPION SA
SUPERMERCATS KEISY
TALLERES DAUMAR SA
TALLERES GUINARDO -CENTRO ESPECIAL DE EMPLEO
TE CONNECTIVITY SPAIN SL
TECNICAS DE RESTAURACION
TECNO-CONSULTOR
TEODORO GONZALEZ,SA (TEGONSA)
TERMISA ENERGIA,SA
THENETSENSE SL
TIN ELITER CORP SLU
TORRAS JUNOY
TORROGLOSA SL
TRANSNATUR,SA
TRANSPORTS MONTSANT SA
TUNTAC IVEST SL
TV3 - TELEVISIÓ DE CATALUNYA



07 Agraïments

UMBRAL DE TOLERANCIA SL
UNILEVER ESPAÑA, SA
UPCNET
URBASER
USON ASSESSORS, SL
VIA EMPRESA
VIATGES MACUVI
VIDEOLAB SA
VILLAFRANCA ORTODONCIA SLP
VIQUFA 4 SL
VODAFONE ESPAÑA, SAU
W HOTEL BARCELONA
WAYALIA_CUIDAME HOME CARE SL
WILSON BOUTIQUE HOTEL
WORKING SERVICIOS HOTELEROS ETT
XILOCA SL
YBN INVERSIONES,SL
YKK ESPAÑA SA
YSAB, SA
YURBBAN TRAFALGAR HOTEL
ZABRISKIE ESTUDIO, SL
ZAMBRASL
ZARTELI SL

FUNDACIONS AMB COR

BANC FARMACEUTIC
FUNDACIÓ ABADIA DE MONTSERRAT 2025
FUNDACIÓ ABERTIS
FUNDACIÓ ALBERT
FUNDACIÓ BANC DELS ALIMENTS
FUNDACIÓ EMPRESARIAL CATALANA
FUNDACIÓ ENGRUNES
FUNDACIÓ FACTOR HUMÀ
FUNDACIÓ FORMACIÓ I TREBALL - FIT

07 Agraïments

FUNDACIÓ INSTITUTO JOSEFA MARESCH SERVET
FUNDACIÓ BANCARIA LA CAIXA
FUNDACIÓ LAYRET
FUNDACIÓ MUTUAM CONVIURE
FUNDACIÓ PRIVADA CAIXA D'ENGINYERS
FUNDACIÓ PRIVADA CREATIA
FUNDACIÓ PRIVADA DELS NOTARIS DE CATALUNYA
FUNDACIÓ PRIVADA GRUP QUALITAT
FUNDACIÓ PRIVADA JAUME ESPONA
FUNDACIÓ PRIVADA NOU MIL·LENNI
FUNDACIÓ PRIVADA ROCA I PI
FUNDACIÓ PRIVADA SANT LLORENÇ
FUNDACIÓ VALLDEJULI
FUNDACIÓN ANA BELLA
FUNDACION AUREA
FUNDACIÓN DE FOMENTO EUROPEO AEFE
FUNDACION DELOITTE
FUNDACION FAMILIA JESUS
FUNDACIÓN FATIMA
FUNDACIÓN INTEGRA
FUNDACIÓN MRW
FUNDACIÓN PRIVADA CARMEN Y MARIA JOSÉ GODÓ
FUNDACIÓN PRIVADA MATÍAS GOMÁ
FUNDACIÓN PRIVADA MIARNAU
FUNDACIÓN PRIVADA RAMÓN PLA ARMENGOL
FUNDACIÓN PRIVADA SAN JOAQUIN
FUNDACIÓN PRIVADA ZAMORANO BIEDMA
FUNDACIÓN QUIMICA ESPAÑOLA INDUSTRIA DEL CUERO
FUNDACIÓN REAL DREAMS
INSTITUT ILDEFONS CERDA, FUNDACIÓ PRIVADA

CLUBS AMB COR

APA POBLE-SEC
AS CATALANA DE PITCH & PUTT

07 Agraïments

BARCELONA EQUESTRIAN CHALLENGE (BECH)
BONASPORT
CENTRE ESPORTIU CAN DRAGÓ
CENTRE EXCURSIONISTA DE CATALUNYA
CHIP TIMING SL
CLUB ATLÈTIC MASNOU
CLUB DE TENIS DE LA SALUT
CLUB ESPORTIU HISPANO FRANCÈS
CLUB ESPORTIU LAIETÀ
CLUB NATACIO ATLETIC BARCELONETA
CLUB NATACIO BARCELONA OBRA SOCIAL
CLUB NATACIÓ SANT ANDREU
CEM SANT ANDREU
CLUB TENNIS BADALONA
CLUB TENNIS BARCINO
CLUB TENNIS MASNOU
CLUB TENNIS PREMIÀ DE MAR
CLUB TURÓ BLANC
DAVID LLOYD CLUB TURÓ
DIPUTACIÓ DE BARCELONA-ÀREA ESPORTS
DUET COTXERES DE BORBÓ
DUET LA PLANA
DUET SPORTS
EL MUNDO DEPORTIVO SA - CURSA JEAN BOUIN
FEDERACIÓ CATALANA DE PITCH & PUTT
FEDERACIÓ CATALANA DE VELA
FUNDACIÓ CAN CARALLEU ESPORT
FUNDACIÓ BRAFA
FUNDACIO CLAROR
FUNDACIÓ DIR
DIR SL -CASTILLEJOS
FUNDACIÓ FUTBOL CLUB BARCELONA
GAUDIUM SPORTS SL
MOTOR CLUB MAGAZINE



07 Agraïments

NACEX
PARC CREUETA DEL COLL
PENYA MOTORISTA BARCELONA
PISCINA DE LA CREUETA DEL COLL
REAL CLUB DE POLO DE BARCELONA
REAL CLUB DE POLO DE BARCELONA - PONY PARK
REAL CLUB NAUTIC DE BARCELONA
REIAL CLUB DE TENNIS BARCELONA 1899
REIAL SOCIETAT DE TENNIS POMPEYA
SECCIÓ HOCKEY FC BARCELONA
TORRIBERA COMPLEX ESPORTIU
UBAE-EUROFITNESS
UNIFICACIÓN LLEFIÀ CF
UNIÓ DE FEDERACIONS ESPORTIVES DE CATALUNYA
UNIÓ ESPORTIVA DE SANTS
VALL PARC SA

UNIVERSITATS AMB COR

UNIVERSITAT DE BARCELONA
FACULTAT D'ECONOMIA I EMPRESA
ESCOLA SUPERIOR DE RELACIONS PÚBLIQUES
FACULTAT DE DRET
UNIVERSITAT POMPEU FABRA
FACULTAT DE CIÈNCIES ECONÒMIQUES I EMPRESARIALS
FACULTAT DE COMUNICACIÓ.
UNIVERSITAT ABAT OLIBA CEU
FACULTAT DE CIÈNCIES SOCIALS
UNIVERSITAT INTERNACIONAL DE CATALUNYA
FACULTAT DE CIÈNCIES ECONÒMIQUES I SOCIALS
FACULTAT DE DRET
FACULTAT D'HUMANITATS
ESCOLA SUPERIOR D'ARQUITECTURA
UNIVERSITAT OBERTA DE CATALUNYA
UNIVERSITAT POLITÈCNICA DE CATALUNYA

ESCOLA TÈCNICA SUPERIOR D'ENGINYERS
INDUSTRIALS DE BARCELONA

FUNDACIÓ POLITÈCNICA DE CATALUNYA

UNIVERSITAT RAMON LLULL

LA SALLE-URL

LA SALLE BUSINESS SCHOOL

ESCOLA UNIVERSITÀRIA D'ENGINYERIA
TÈCNICA DE TELECOMUNICACIÓ

IQS-URL

SCHOOL OF MANAGEMENT.

ESADE-URL

BLANQUERNA-URL

FACULTAT DE PSICOLOGIA, CIÈNCIES DE L'EDUCACIÓ I DE L'ESPORT.

FACULTAT DE COMUNICACIÓ I RELACIONS INTERNACIONALS.

EADA BUSINESS SCHOOL

TOULOUSE BUSINESS SCHOOL DE BARCELONA

ESCOLES AMB COR

CENTRE D'ESTUDIS CATALUNYA CEDESCA

CENTRE ESCOLAR VALLDAURA

CENTRE LOPEZ VICUÑA RELIGIOSAS DE MARIA INMACULADA

COL·LEGI JESÚS MARIA SANT GERVAZI

COL·LEGI ABAT OLIBA LORETO

COL·LEGI ADELA DE TRENQUELLEON MARIANISTES

COL·LEGI ASUNCION DE NTRA. SEÑORA

COL·LEGI CANIGO

COL·LEGI CLARET BARCELONA

COL·LEGI FUSTER

COL·LEGI JESÚS MARÍA CLAUDINA THEVENET

COL·LEGI JESÚS-MARIA SANT ANDREU

COL·LEGI LA SALLE BARCELONETA

COL·LEGI LA SALLE BONANOVA

COL·LEGI LESTONNAC

COL·LEGI MARE ALFONSA CAVIN

07 Agraïments

COL·LEGI MARE DE DÉU DE LOURDES
COL·LEGI MARE DEL DIVÍ PASTOR
COL·LEGI MARISTES LA IMMACULADA
COL·LEGI MARY WARD BARCELONA
COL·LEGI PADRE DAMIAN - SAGRADOS CORAZONES
COL·LEGI PARE MANYANET S.ANDREU JESÚS MARIA JOSEP
COL·LEGI PINEDA
COL·LEGI REIAL MONESTIR SANTA ISABEL
COL·LEGI SAGRAT COR DE SARRIÀ
COL·LEGI SAGRAT COR DIPUTACIÓ
COL·LEGI SANT ANTONI MARIA CLARET CORNELLÀ
COL·LEGI SANT GABRIEL BARCELONA
COL·LEGI SANT JOSEP CARMELITES MISSIONERES DE GRÀCIA
COL·LEGI SANT JOSEP TERESIANES - GRÀCIA
COL·LEGI SANT JOSEP TERESIANES
COL·LEGI SANT MIQUEL
COL·LEGI SANT RAMON NONAT
COL·LEGI SANT RAMON PENYAFORT
COL·LEGI SANTA TERESA DE LISIEUX
COL·LEGI SANTA TERESA GANDUXER
COL·LEGI SCALA DEI
COL·LEGI SHALOM
COL·LEGI URGELL
ESCOLA ARRELS
ESCOLA ARRELS BLANQUERNA
ESCOLA AUGUSTA
ESCOLA BETÀNIA CORNELLÀ
ESCOLA BETÀNIA-PATMOS
ESCOLA DOMINIQUE L'ENSENYAMENT DE BARCELONA
ESCOLA ESCOLÀPIES SANT MARTÍ
ESCOLA FEDAC SANTA COLOMA SAGRAT COR
ESCOLA GARBI PERE VERGES BADALONA
ESCOLA INFANTIL LA GAVINA - LAFORJA
ESCOLA INFANTIL LA GAVINA - MARC AURELI

07 Agraïments

ESCOLA JESUÏTES CASP SAGRAT COR DE JESÚS
ESCOLA JESUÏTES GRÀCIA COL·LEGI KOSTKA
ESCOLA JESUITES SANT GERVASI ESCOLA INFANT JESUS
ESCOLA LA MERCED
ESCOLA LA SALLE CONGRÉS
ESCOLA L'ESPERANÇA
ESCOLA L'HORIZÓ
ESCOLA MARE DE DÉU DEL ROSER
ESCOLA NAUSICA
ESCOLA NOSTRA SENYORA DE LURDES
ESCOLA NOU PATUFET
ESCOLA PALCAM
ESCOLA PETER PAN
ESCOLA PIA DE SANT ANTONI
ESCOLA PIA LUZ CASANOVA
ESCOLA PIA NOSTRA SENYORA
ESCOLA PIA SARRIÀ CALASSANÇ
ESCOLA PRESENTACIÓ DE LA MARE DE DÉU
ESCOLA PROFESSIONAL MARE DE DÉU DE MONTSERRAT
ESCOLA PROFESSIONAL SALESIANS SARRIA
ESCOLA SAGRADA FAMÍLIA MASNOU
ESCOLA SALESIANS ROCAFORT
ESCOLA SANT MEDIR
ESCOLA VEDRUNA GRÀCIA
FUNDACIÓ ESCOLA VICENCIANA (FUNDEV)
FUNDACIÓ JESUÏTES EDUCACIÓ
FUNDACIÓ PRIVADA MANYANET
INSTITUT BISBE BERENGUER
INSTITUT POETA MARAGALL
INSTITUT RAMON BERENGUER IV
SANT GABRIEL SANT ADRIÀ
UNITAT DOCENT DE LA VALL D'HEBRON
VOLUNTARIS ESCOLES AMB COR-EDUCACIÓ EN VALORS

07 Agraïments

CULTURA AMB COR

APROPA CULTURA

AQUARIUM BARCELONA

AS. CALIU

ASOC. PROMOCIO ARTS APLI. DIBUIX TANTATINTA

ASS. CIVICA LA NAU (I)

BARCELONA SERVEIS MUNICIPALS

BOSC URBÀ VERTICAL, S.L

CAIXAFORUM

CENTRE CULTURAL LA CASA ELIZALDE

CENTRE DE LA PLATJA

CENTRE MORAL INSTRUCTIU DE GRÀCIA

COMUNITAT CRISTIANA BARRI RIERA SANTA SILVIA

CONSORCI DEL PARC NATURAL DE LA SERRA DE COLLSEROLA

CONSORCI DRASSANES REIALS I MUSEU MARÍTIM DE BCNA

COSMOCAIXA

FED.CAT. D'ASSOC. PREJUBILATS, JUBILATS I VIUDES

FUTBOL CLUB BARCELONA

HDAD COFRADÍA NUESTRA SEÑORA ANGUSTIAS

HERMANDAD NTRA SRA DE LAS ANGUSTIAS (I)

HERMANDAD NUESTRA SRA DEL ROCIO LOS ROMEROS (I)

JARDINS TORRE DE LES AIGÜES-PLATJA DE L'EIXAMPLE

JUNTA CONST. TEMPLE EXPIATORI SGDA FAMILIA

LA FAGEDA FUNDACIÓ

LLAC-PISCINA CAN DRAGÓ

LUZ DE GAS

MUSEU DE CIÈNCIES NATURALS DE BCNA (MUSEU BLAU)

MUSEU D'HISTORIA DE CATALUNYA

MUSEU ETNOLÒGIC DE BARCELONA

MUSEU FCBARCELONA

MUSEU PICASSO DE BARCELONA

PARC D'ATRACCIONS TIBIDABO S.A. (PATSA)

PARC ZOLÒGIC (BSM)





07 Agraïments

PISCINA DE LA CREUETA DEL COLL

POBLE ESPANYOL

REIAL CERCLE ARTÍSTIC

SALÓ DE LA INFÀNCIA - LA CIUTAT DELS SOMNIS

SALÓ MOTOH! BARCELONA

SELVAVENTURA, S.L. (SENDER DELS SENTITS)

SIRENAS, S.A. (LAS GOLONDRINAS)

SOCIETAT BACH DE SANT MIQUEL DELS SANTS

TEIÀ LLAR SANTA ROSALÍA

THE HOMLESSPROJECT

XAMFRÀ CENTRE DE MÚSICA I ESCENA DEL RAVAL

Així mateix, hi ha hagut 91 entitats de l'Església i congregacions que també ens han ajudat a ajudar durant aquest any 2017.

**Vetllem perquè grans i petits
tinguin accés a la cultura i el lleure.
Són drets sovint oblidats, però molt
importants pel desenvolupament
personal i social.**



08 Punts d'acollida

BADALONA

C. de Sant Marc, 4. Badalona. Tel. 934 602 878

Carmelites descalços. Sant Miquel, 44. Badalona. Tel. 934 602 878

BARCELONA

Pl. Nova, 1. Barcelona. Tel. 933 441 650

Via Laietana, 5. Barcelona. Tel. 932 687 910

C. d'Alexandre Galí, 46-48. Barcelona. Tel. 934 086 337

C. de l'Almirall Cervera, 10. Barcelona. Tel. 932 214 634

Parròquia del Cor de Maria. C. de Sant Antoni Maria Claret, 45. Barcelona. Tel. 933 441 650

C. de Còrsega, 503. Barcelona. Tel. 934 085 930

Parròquia de Sant Medir. C. de la Constitució, 17. Barcelona. Tel. 934 216 527

Parròquia de Sant Josep Oriol. C. de Villarroel, 83. Barcelona. Tel. 933 441 650

Parròquia de Santa Madrona. C. de Tapioles, 10. Barcelona. Tel. 933 441 650

Parròquia de la Mare de Déu del Port. C. de Sant Eloi, 9. Barcelona. Tel. 932 231 293

CORNELLÀ DE LLOBREGAT

Càritas Interparroquial de Cornellà. C. de Buri, 8. Cornellà de Llobregat

L'HOSPITALET DE LLOBREGAT

Parròquia de la Mare de Déu de Bellvitge. C. de l'Ermita, 63. L'Hospitalet de Llobregat

Parròquia de Santa Eulàlia de Mèrida. C. de Barcelona, 104. L'Hospitalet de Llobregat. Tel. 933 374 775

Parròquia de Santa Eulàlia de Provençana. C. de Santa Eulàlia, 203. L'Hospitalet de Llobregat. Tel. 934 224 219

Parròquia de Sant Medir. C. de la Constitució, 17. L'Hospitalet de Llobregat. Tel. 934 216 527

Parròquia de Santa Eulàlia de Provençana. C. de Santa Eulàlia, 203. L'Hospitalet de Llobregat. Tel. 934 224 219

Escola Oberta. C. de Floridablanca, 39. L'Hospitalet de Llobregat

EL MASNOU

Parròquia de Sant Pere. Pl. de l'Església, 5. 08320. El Masnou. Tel. 607 023 763 / 934 602 878 / 607 023 973

SANT COLOMA DE GRAMENET

Parròquia de Santa Coloma. Pl. de l'Església, 3. Santa Coloma de Gramenet. Tel. 934 661 044



Càritas Diocesana de Barcelona
Pl. Nova, 1 | 08002 Barcelona

Tel. 933 013 550
Fax 933 013 961

infocaritas@caritas.barcelona
www.caritas.barcelona

facebook.com/caritasbarcelona
twitter.com/caritasbcn
instagram.com/caritasbcn